

# Identifying and Prioritizing Factors Affecting People's Participation in the Urban Management Process (Case Study: Sangi and Shekari Neighborhoods of Bushehr City)

Seyyed Noorodin Amiri<sup>1</sup>, Ehsan Heidarzadeh<sup>2\*</sup>, Mojtaba Arasteh<sup>3</sup>, Mohammad Javad Heidari<sup>4</sup>

Received:2023/08/10

Revised:2023/09/30

Accepted:2023/12/22

Published:2024/04/03

## Highlights

- 5 factors of "active intervention", "The sense of effectiveness in participation", "trust and interaction", "care for the environment" and "social responsibility" explain the level of people's participation with urban management.
- According to the obtained regression model, the factors of "trust and interaction", "active intervention" and "care for the environment" respectively have the greatest effect on the participation of the residents of the neighborhood.

## Extended Abstract

### Introduction

Participatory urban planning is a relatively new concept in urban management theories that entered the urban planning literature in the 1970s. The need to operationalize the discussion of participation in the field of urban management has caused a significant number of researchers and city managers to redouble their efforts in redefining the concepts and criteria of participation and applying successful models of participation in the field of urban management (Lanniello et al., 2018, 1). Increasing the participation of citizens in the process of urban management can have a significant impact on the promotion of social capital and spatial justice, as well as the effectiveness of the executive policies of urban managers and the protection of the freedoms and interests of citizens (Clark, 2020, 2). Related research conducted in Bushehr shows that in recent years, the rapid and unplanned growth of urbanization has had a significant negative impact on the confidence and social participation of the people of Bushehr (Haghighatian, 2011, 39) and the distance between People and city managers are more than before. In this regard, it is important to investigate the issue of people's participation in urban management in this city.

### Theoretical Framework

Participation is the natural right of citizens to participate in public decision-making. Participation is a multi-way communication between government departments, developers and people, and it provides the possibility for citizens to participate in the decision-making process and take steps to resolve conflicts between themselves, government organizations and the private sector. (Zhao & Cao, 2017, 505). The sustainable design of future cities will indicate a serious challenge that has not only become a serious concern for governments, but also concerns citizens. Therefore, the concept of public participation must now be integrated as part of everyday urban processes in the normal functioning of communities (Perez delHoyo et al, 2018:206). Governments are trying to promote citizens' participation in decision-making processes and administrative management. On this basis, four types of citizen participation can be defined among the governments that attach importance to citizens' participation: 1- Action and interaction with the government such as petitions and protests; 2- Citizenship that includes the mechanism of municipal participation such as hearing. City public and satisfaction or survey; 3- Participation in elections such as participating in party activities and voting; 4- Obligatory participation in the economic and social system such as paying taxes (Wu & Jung, 2016, 54).

<sup>1</sup> Assistant Professor, Department of Urban Planning, Faculty of Art and Architecture, Persian Gulf University, Bushehr, Iran.

<sup>2</sup> Assistant Professor, Department of Urban Planning, Faculty of Art and Architecture, Persian Gulf University, Bushehr, Iran; Corresponding Author, [Email: E.heidarzadeh@pgu.ac.ir](mailto:E.heidarzadeh@pgu.ac.ir)

<sup>3</sup> Assistant Professor, Department of Urban Planning, Faculty of Art and Architecture, Shiraz University, Shiraz, Iran.

<sup>4</sup> Master Student of Urban Management, Department of Urban Planning, Faculty of Architecture and Urban Planning, University of Art, Tehran, Iran.

Participatory planning is increasingly used to deal with social and political fragmentation, shared power and conflicting values (Bjørngen et al., 2021, 2).

### Methodology

The current research is applied in terms of its purpose and descriptive-analytical in terms of its nature, and according to the nature of the subject, it is a survey type using questionnaire data collection. The questionnaire used in the research is researcher-made and based on variables that were previously extracted from reliable sources. The validity of the questionnaire was confirmed by receiving the opinion of a 5-person expert group, and Cronbach's alpha test was used to confirm the reliability of the research, and its value was 0.862, which is an acceptable figure. The statistical population of the research includes people living in Sangi and Shekari neighborhoods. The sample size was 196 people using Cochran's formula, and finally, in order to increase the accuracy of the study, 200 questionnaires were considered for the two neighborhoods, where the share of each neighborhood was 100 questionnaires. The sampling method was purposeful sampling; In the following, the data obtained from the questionnaires were entered into SPSS software and evaluated using the exploratory factor analysis model and linear multivariate regression. In the end, based on the output of statistical models, suggested strategies for improving people's participation with urban management in the mentioned neighborhoods have been presented.

### Results & Discussion

The information obtained from the questionnaires was extracted and entered into the SPSS software to form the initial information matrix. According to the obtained model, the numerical value of all the variables in the Communalities table was higher than 0.4, which means that the explanatory power of the model is appropriate. The numerical value of the KMO test in this study was equal to 0.842, which shows the appropriateness of the correlation between the data for analysis. The next output is related to Bartlett's test, whose value is appropriate (significance level, Sig=0.000). Next, the preliminary matrix was calculated, in which the variance explained by each factor is determined. Finally, 5 factors were identified as the explanatory factors of people's participation in urban management in Sangi and Shekari neighborhoods. The specific value of these 5 factors is greater than 1 and the sum of their cumulative variance is equal to 59.526, which means that they explain about 60% of the participation of citizens with urban management in the two neighborhoods of Sangi and Shekari, which is an acceptable statistic. In the following, after creating the matrix of factors and based on the position of 23 variables explaining the level of people's participation with urban management in 5 factors, the factors should be named, which are 5 factors of "active intervention", "The sense of effectiveness in participation", "trust and interaction", "care for the environment" and "social responsibility" can be identified. In the following, the points of each of the neighborhoods should be specified for each factor, so that the status of the neighborhoods according to the factors can be clarified. The superiority of Sangi neighborhood and its placement in the first rank can be justified due to the nativeness of the residents and their higher sense of belonging to the neighborhood. In the following, the linear relationship between the 5 factors (independent variable) and the total amount of participation with urban management (dependent variable) has been investigated by multiple linear regression method. According to the regression analysis, the value of the correlation coefficient (R) is equal to 0.646, the coefficient of determination (R Square) is equal to 0.417, and Durbin-Watson is equal to 1.948, which indicates the appropriateness of the regression model. According to the obtained regression model, the factors of "trust and interaction", "active intervention" and "care for the environment" respectively have the greatest effect on the participation of the residents of the neighborhood.

### Conclusion


The discussion of citizen participation has occupied a special place in urban management for several decades and "planning and management for the people" has been replaced by "planning and management by the people". It is necessary to involve people in urban management, but in our country, it is limited to minimum inform to public. In this research, based on the coefficient of influence of the factors in the regression analysis, prioritization has been done and solutions have been explained to improve these factors in Bushehr city, which can be solutions such as "familiarizing and informing the people with the description of the duties of the various municipality offices in order to reduce direct referrals to the mayor, to launch an electronic system for transparency and direct people's monitoring of all municipal revenues and expenses, to activate councilors in monitoring urban projects, and to encourage donors to develop public projects pointed out.

### Keywords

Participation ,Urban Management, Traditional Neighborhoods, Bushehr City

Citation:

Amiri, S.N, Heidarzadeh, E., Arasteh, M., & Heidari, MJ. (2024). Identifying and Prioritizing Factors Affecting People's Participation in the Urban Management Process (Case Study: Sangi and Shekari Neighborhoods of Bushehr City). *Journal of Urban Sustainable Development*, 5(14), 25-41.

 **DOI:** <https://doi.org/10.22034/usd.2024.2008993.1099>

 **DOR:** <https://dorl.net/dor/20.1001.1.27170128.1403.5.14.2.0>

**URL:** [https://usdjournal.daneshpajooan.ac.ir/article\\_712367.html?lang=en](https://usdjournal.daneshpajooan.ac.ir/article_712367.html?lang=en)



Authors retain the copyright and full publishing rights.

Published by Daneshpajooan Pishro Higher Education Institute. This article is an open access article licensed under the [Creative Commons Attribution 4.0 International \(CC BY 4.0\)](https://creativecommons.org/licenses/by/4.0/)



## شناسایی و اولویت‌بندی عوامل مؤثر بر مشارکت مردمی در فرایند مدیریت شهری (مطالعه موردی: محلات سنگی و شگری شهر بوشهر)

سید نورالدین امیری<sup>۱</sup>، احسان حیدر زاده<sup>۲\*</sup>، مجتبی آراسته<sup>۳</sup>، محمدجواد حیدری<sup>۴</sup>

تاریخ دریافت: ۱۴۰۲/۰۵/۱۹ تاریخ بازنگری: ۱۴۰۲/۰۷/۰۸ تاریخ پذیرش: ۱۴۰۲/۱۰/۰۱ تاریخ انتشار: ۱۴۰۳/۰۱/۱۵

**چکیده:** افزایش مشارکت شهروندان در فرایند مدیریت شهری می‌تواند تأثیر قابل توجهی در ارتقاء سرمایه اجتماعی و اثربخشی سیاست‌های اجرایی مدیران شهری و حفاظت از آزادی‌ها و منافع شهروندان داشته باشد. اهمیت اعمال مشارکت مدنی شهروندان در فرایند مدیریت شهری به قدری است که با کاربست آن می‌توان جنبه‌های مختلفی از مشروعیت، عدالت، اثربخشی در سیاست‌گذاری و اجرا و حفاظت از منافع داخلی را فراهم نمود. هدف این پژوهش شناسایی و اولویت‌بندی عوامل مؤثر بر مشارکت مردم با مدیریت شهری بوشهر است. ماهیت پژوهش از نظر هدف همبستگی و از نظر روش، از تکنیک‌ها و فنون کمی استفاده شده است. در این راستا، نمونه‌ای به حجم ۲۰۰ نفر با روش نمونه‌گیری هدفمند از میان ساکنان دو محله سنگی و شگری شهر بوشهر انتخاب شده‌اند. به منظور دستیابی به هدف پژوهش از روش تحلیل عاملی اکتشافی و مدل رگرسیون چندمتغیره استفاده شده است. یافته‌های پژوهش نشان می‌دهد از میان ۲۳ شاخص مشارکت، ۵ عامل «مداخله فعالانه»، «احساس اثربخشی در مشارکت»، «اعتماد و تعامل»، «مراقبت از محیط» و «مسئولیت‌پذیری اجتماعی» قابل شناسایی هستند. نتایج مدل رگرسیونی نیز نشان می‌دهد عوامل «اعتماد و تعامل»، «مداخله فعالانه» و «مراقبت از محیط» به ترتیب بیشترین تأثیر را بر مشارکت اهالی محله دارند. در نهایت به منظور ارتقاء مشارکت و مسئولیت‌پذیری بیشتر ساکنین این دو محله و سایر شهروندان بوشهر می‌توان به راهکارهایی همچون «آشنایی و اطلاع‌رسانی به مردم با شرح وظایف معاونت‌های مختلف شهرداری در جهت کاهش مراجعه مستقیم به شخص شهردار»، «راه‌اندازی سامانه الکترونیکی شفافیت و نظارت مستقیم مردم بر تمام درآمدها و هزینه‌های شهرداری»، «فعال‌سازی شورایی‌ها در نظارت بر پروژه‌های شهری» و «تشویق خیرین به توسعه پروژه‌های عام‌المنفعه» اشاره نمود.

**واژگان کلیدی:** مشارکت مردمی، مدیریت شهری، تحلیل عامل اکتشافی، بوشهر.

<sup>۱</sup> استادیار، گروه شهرسازی، دانشکده هنر و معماری، دانشگاه خلیج فارس، بوشهر، ایران.

<sup>۲\*</sup> استادیار، گروه شهرسازی، دانشکده هنر و معماری، دانشگاه خلیج فارس، بوشهر، ایران؛ نویسنده مسئول: [e.heidarzadeh@pgu.ac.ir](mailto:e.heidarzadeh@pgu.ac.ir)

<sup>۳</sup> استادیار، گروه شهرسازی، دانشکده هنر و معماری، دانشگاه شیراز، شیراز، ایران.

<sup>۴</sup> دانشجوی کارشناسی ارشد مدیریت شهری، گروه برنامه‌ریزی شهری، دانشکده معماری و شهرسازی، دانشگاه هنر تهران، تهران، ایران.

## ۱- مقدمه و بیان مسئله

شهرسازی مشارکتی یک مفهوم و انگاره نسبتاً جدید در نظریه‌های مدیریت شهری است که از دهه ۱۹۷۰ میلادی وارد ادبیات شهرسازی شد. به‌طور کلی مفهوم شهرسازی مشارکتی به فرایند مشارکت‌جویی حداکثری افراد جامعه اشاره دارد و در پاسخ به رویکردهای متمرکز و خردگرا در مدیریت شهری که نگاهی از بالا به پایین به الگوهای توسعه شهری و مدیریت شهروندان داشتند، پدیدار شد. اهمیت و ضرورت عملیاتی نمودن بحث مشارکت در عرصه مدیریت شهری، باعث شد که طی دهه‌های گذشته، تعداد قابل توجهی از پژوهشگران، سیاست‌گذاران و مدیران شهری تلاش مضاعفی در بازتعریف مفاهیم و معیارهای مشارکت، تبیین مزایا و معایب مشارکت شهروندان و کاربست الگوهای موفق مشارکتی در عرصه‌های مدیریت شهری داشته باشند (Lanniello et al., 2018, 1). بسیاری از پژوهشگران بر این نکته مهم تأکید دارند که افزایش مشارکت شهروندان در فرایند مدیریت شهری می‌تواند تأثیر قابل توجهی در ارتقاء سرمایه اجتماعی و عدالت فضایی و همچنین اثربخشی سیاست‌های اجرایی مدیران شهری و حفاظت از آزادی‌ها و منافع شهروندان داشته باشد (Clark, 2021).

به‌طور خلاصه باید گفت که تأکید بسیاری از نظریه‌های مشارکتی بر این نکته مهم است که شهروندان باید حس کنند که در مدیریت و شکل‌دهی به محله‌هایی که خود در آن زندگی می‌کنند، نقش مؤثری دارند. درعین حال مدیران شهری نیز می‌بایست امکانات و زیرساخت‌های لازم را برای افزایش مشارکت و تأثیرگذاری شهروندان در مدیریت محله‌ها فراهم کنند (Wilson et al., 2019). علی‌رغم پیشرفت قابل توجه کشورهای توسعه‌یافته در زمینه نظریه-پردازی مشارکت و عملیاتی نمودن بسترهای لازم برای مشارکت شهروندان، در کشور ایران تاکنون کاربست نظریه-های مشارکت مردمی در عرصه‌های شهری چندان جدی گرفته نشده و کماکان بسیاری از طرح‌های توسعه و برنامه‌های شهری بدون حضور و مشارکت مردم تهیه می‌شوند (خادم الحسینی و عارفی پور، ۱۳۹۱). این مسئله نه تنها در کلان‌شهر

تهران بلکه در اغلب شهرهای ایران، همچون بوشهر که سرمایه اجتماعی خود را تا به امروز حفظ نموده و در طول تاریخ نماد مشارکت و همیاری در برابر مشکلات متعدد و مقاومت در برابر استعمار بوده‌اند، مشاهده می‌شود (خیراندیش و ذاکری، ۱۳۹۴، ۱۹۳). این در حالی است که پژوهش‌های مرتبط که در شهر بوشهر صورت گرفته نشان می‌دهد طی سال‌های اخیر رشد سریع و بی‌برنامه شهرنشینی روی اعتماد، انسجام و مشارکت اجتماعی مردم بوشهر تأثیر منفی معنی‌داری داشته است (حقیقتیان، ۱۳۹۱، ۳۹). درعین حال، فاصله میان مردم و مدیران شهری بیشتر از قبل شده و علی‌رغم وجود پتانسیل‌هایی چون اتحاد و همدلی میان مردم و وجود پایگاه‌های اجتماعی همچون مساجد و مدارس، بی‌انگیزگی شهروندان بوشهری در مشارکت جمعی و تأثیرگذاری بر کیفیت مدیریت شهری مشهود است (اطهری و شهریار، ۱۳۹۳؛ حاجیان، ۱۴۰۲). دو محله سنگی و شکرگی در بافت میانی شهر بوشهر قرار دارند و به دلیل اینکه جمعیت قابل توجهی از شهروندان بوشهری را در خود جای داده‌اند و محله‌های گذار میان بافت قدیم و جدید این شهر به شمار می‌روند که از خدمات عمومی مناسبی نیز برخوردارند، اهمیت و اعتبار زیادی در میان مردم بوشهر و مدیران شهری دارند. این دو محله از لحاظ اجتماعی و کالبدی شباهت‌های قابل توجهی به هم دارند؛ به‌عنوان مثال هر دو محله در فاصله میان بافت تاریخی و پهنه نظامی شهر واقع شده و از خدمات شهری مناسبی برخوردارند. بافت کالبدی اغلب ساختمان‌ها مربوط به دهه‌های گذشته بوده و بافتی نسبتاً فرسوده دارند و در درون عرصه این محله‌ها، اقشار متوسط اقتصادی ساکن هستند. مشاهدات و بررسی‌های اولیه نگارندگان از این دو محله نشان می‌دهد ساکنین این دو محله علی‌رغم اینکه میان خود دارای مشارکت و انسجام فرهنگی و مذهبی قابل توجهی هستند، اما درعین حال به دلایل گوناگون، سطح اعتماد ساکنین این محله‌ها به مدیران شهری پایین بوده و همین موضوع بر مشارکت آن‌ها در پروژه‌های شهری و مطالبه‌گری آن‌ها از مدیران شهری تأثیر منفی گذاشته است؛ بنابراین هدف نگارندگان از انجام این پژوهش، در گام اول شناسایی عوامل مؤثر بر ارتقاء مشارکت

آروین و همکاران (۱۳۹۶) به بررسی شاخص‌های زمینه‌ساز مشارکت شهروندان در امور شهری منطقه ۹ شهر تهران پرداخته‌اند که این پژوهش از نوع هدف کاربردی و از نظر گردآوری داده‌ها جز پژوهش‌های توصیفی - پیمایشی و مدل معادلات ساختاری برای تحلیل داده‌ها استفاده شده است. نتایج بیانگر این است که متغیرهای تعامل اجتماعی، همبستگی اجتماعی، اعتماد اجتماعی و آگاهی اجتماعی از حوزه سرمایه‌ی اجتماعی بر نگرش به مشارکت تأثیر معناداری دارند. متغیر رضایتمندی بر دل‌بستگی به مکان اثر دارد و دل‌بستگی به مکان بر نگرش به مشارکت و مشارکت عملی تأثیر مثبتی دارد. به‌طور کلی بحث مشارکت شهروندان در امور شهری در منطقه ۹ هم‌زمان از ویژگی‌های اجتماعی، مکانی و فردی تأثیر می‌پذیرد (آروین و دیگران، ۱۳۹۶).

خواجه شاهکوهی و همکاران (۱۳۹۳)، به بررسی میزان مشارکت شهروندان در شهر بابل پرداختند که در این پژوهش از روش تحقیقی - تحلیلی و پیمایشی استفاده شده است. نتایج حاصل از یافته‌های تحقیق حاکی از آن است که میزان مشارکت شهروندان حاشیه شهر بابل با میانگین ۲/۴۹ در امور مدیریت شهری از سطح متوسط پایین‌تر می‌باشد. همچنین رابطه معناداری بین متغیرهای رضایت شهروندان از خدمات شهری، اعتماد شهروندان نسبت به مدیران شهری، آگاهی شهروندان از برنامه‌های مدیریت شهر و تعلق اجتماعی شهروندان با متغیر مشارکت شهروندان در امور مدیریت شهری، وجود دارد (خواجه شاهکوهی و دیگران، ۱۳۹۳).

تقوایی و همکاران (۱۳۸۸) به سنجش عوامل مؤثر بر مشارکت شهروندان در مدیریت شهری منطقه ۴ شهر تبریز پرداختند که روش جمع‌آوری اطلاعات اسنادی و نیز میدانی (پرسشنامه‌ای) بوده است. در پایان به این نتیجه دست یافتند که بیشتر شهروندان منطقه ۴ در اموری مانند فعالیت در مراسم و جشن‌های محلی و مذهبی و مشارکت در حفظ فضای سبز و پارک‌ها، مشارکت بیشتری از خود نشان دادند، ولی در اطلاع‌رسانی مشکلات شهری به مدیران مشارکت کمتری از خودشان نشان دادند. هرچه احساس مالکیت بیشتر باشد، به

شهروندان این دو محله در فرایند مدیریت شهری، در گام دوم رتبه‌بندی عوامل استخراج‌شده و در نهایت ارائه راهکارهای اجرایی لازم در راستای افزایش رغبت و امید شهروندان این دو محله به همکاری و مشارکت با نهادهای مدیریتی در شهر پوشش است.

## ۲- پیشینه پژوهش

پس از مروری بر مطالعات موردنظر در زمینه مدیریت شهری با توجه به هدف این پژوهش یعنی شناسایی مشارکت شهروندی، پژوهش‌های داخلی و خارجی که شاخص‌های سنجش‌گر موضوع را تبیین و تحلیل نموده‌اند و دارای ارجاعات مناسبی در نشریات معتبر داخلی و خارجی بوده‌اند، مدنظر نگارندگان قرار گرفته‌اند. در ادامه به پژوهش‌های برگزیده داخلی در این زمینه اشاره شده است:

زیاری و همکاران (۱۳۹۸)، به بررسی نقش مشارکت شهروندان در افزایش موفقیت مدیریت شهری شهر شیراز می‌پردازند. مطابق نتایج حاصل از مدل‌سازی معادله ساختاری، بالاترین اثر مربوط به رابطه بین بازنمایی قدرت شهروندان با میزان موفقیت مدیریت شهری با ضریب ۰/۹۱ بوده است. متغیر تأثیرگذاری و نظارت شهروندی با ضریب ۰/۷۹ در مرتبه دوم تأثیرگذاری قرار دارد. همچنین متغیرهای تمایلات جمعی، دموکراسی، بازسازی شهر و ساختار سیاسی حاکمیت، اثر مستقیم و معناداری بر میزان موفقیت مدیریت شهری شیراز داشته‌اند (زیاری و دیگران، ۱۳۹۸).

بهرامی و همکاران (۱۳۹۷)، به بررسی عوامل مؤثر بر مشارکت شهروندان در فعالیتهای عمرانی و خدماتی شهرداری محله ولی‌عصر شمالی تهران پرداخته‌اند. رویکرد حاکم بر این پژوهش توصیفی - تحلیلی است. مطابق با یافته‌ها، مشارکت شهروندان در فعالیتهای عمرانی و خدماتی گویای این مطلب است که شهروندان از مشارکت بالایی برخوردار نبوده‌اند و میانگین مشارکت متوسط رو به پایین است. همچنین، با افزایش سطح تحصیلات، میزان مشارکت شهروندان در طرح‌های عمرانی نیز بیشتر خواهد شد (بهرامی و دیگران، ۱۳۹۷).

همان اندازه مشارکت افزایش پیدا می‌کند. با بهتر شدن وضعیت اقتصادی و اجتماعی نیز، میزان مشارکت هم بالا می‌رود (تقوایی و دیگران، ۱۳۸۸).

از سوی دیگر در زمینه مشارکت شهروندان در فرایند مدیریت شهری پژوهش‌های گسترده‌ای در منابع خارجی صورت گرفته که در ادامه به برگزیده این پژوهش‌ها اشاره می‌شود. مشهدی مقدم و رفیعیان (۲۰۲۰) در پژوهش خود به بررسی دوگانگی قدرت متمرکز و متکثر در مدیریت شهری ایران پرداخته‌اند. انگیزه اصلی این پژوهش این است که درحالی‌که مشارکت شهروندان در کشورهای توسعه‌یافته امری معمول و مقبول عوام و خواص جامعه است، در ایران موضوعی مبهم و غیر شفاف به شمار می‌رود. اگرچه نظام سیاسی ایران دموکراتیک تلقی می‌شود و انتظار می‌رود که شهروندان در مدیریت شهری مشارکت داشته باشند. تا الآن، تشدید مسائل شهری تنها پیامد طرح‌های غیر مشارکتی بوده که برای شهرهای ایران برنامه‌ریزی شده است و تولید طرح‌های مبتنی بر عقلانیت ابزاری، کمکی به حل مشکلات نکرده است. به‌علاوه، مشارکت شهروندان، تعارضات و مشاجرات شهروندان را افزایش می‌دهد و شهر ساز در جایگاه قانون‌گذار یا ناجی نبوده، بلکه تسهیل‌کننده و میانجی‌گر است که باید تضاد منافع را از طریق گفت‌وگو حل کند و بین خواسته‌های ساکنان تعادل ایجاد کند. همچنین باید از دانش مشترک شهروندان استفاده نمود (Mashhadi & Moghaddam & Rafieian., 2020).

لی و همکاران<sup>۱</sup> (۲۰۲۰) برای سنجش رابطه بین انگیزه شهروندان و تصمیم آن‌ها برای مشارکت در مدیریت شهری، از مدل‌سازی معادلات ساختاری استفاده نموده‌اند. یافته‌های پژوهش آن‌ها اثرات قابل توجه عوامل انگیزشی در مورد قصد مشارکت در مقیاس، محتوا و فرایند برنامه‌ریزی را نشان می‌دهد. محرک‌های مثبت شامل نگرانی جامعه مدنی، منافع شخصی و نفوذ اجتماعی است و از نظر عوامل منفی، محدودیت‌ها مانع تمایل شهروندان به مشارکت می‌شود.

علاوه بر این یافته‌های پژوهش نشان می‌دهد با مقایسه علاقه شخصی شهروندان، نفوذ اجتماعی، محدودیت‌ها، متغیر جامعه مدنی قوی‌ترین تأثیر را برای مشارکت در محتوا، مقیاس و فرایند مدیریت شهری دارند. از این نظر چنین استنباط می‌کنند که شهروندان توجه بیشتری به موضوع فرهنگ مدنی مشارکت در مدیریت شهری دارند (Li et al., 2020).

ون هولینگن<sup>۲</sup> (۲۰۱۷) در پژوهش خود به دنبال شناسایی متغیرها و عوامل مؤثر بر مشارکت شهروندان در عرصه مدیریت شهرها است. یافته‌های او نشان می‌دهد متغیرهای متنوع و ناهمگونی همچون مانند سطح تحصیلات، سن، درآمد، نوع تربیت خانوادگی، کمیت و کیفیت آموزش حقوق شهروندی در طول زندگی و حتی ژنتیک، میزان اعتماد آن فرد به مسئولیت‌پذیری و پاسخگویی سیستم مدیریتی آن شهر، کارآمدی سیاسی منتخبان شورای شهر و دانش فنی و مردم‌داری مدیران شهری از مهم‌ترین متغیرهای مؤثر بر میزان مشارکت شهروندان خواهد بود (Van Houwelingen, 2017).

یونگ و وو<sup>۳</sup> (۲۰۱۶) به شناسایی ارتباط بین عملکرد عمومی، مشارکت شهروندان و رضایت شهروندان سانفرانسیسکو با استفاده از مدل‌سازی معادلات ساختاری می‌پردازند. نتایج تجزیه و تحلیل آن‌ها نشان می‌دهد که سطح بالای مشارکت شهروندان رابطه مثبتی با رضایت شهروندان دارد، اما رابطه‌ی بین مشارکت و رضایت به‌طور قابل توجهی وابسته به عملکرد عمومی درک شده است. یافته‌ها نشان می‌دهد که مشارکت فعال شهروندان می‌تواند مدیران دولتی را در قبال عملکرد مسئول بداند و همچنین عملکرد عمومی درک شده با رضایت شهروندان ارتباط مستقیم دارد. مهم‌تر از آن، رابطه مثبت مشارکت شهروندی و رضایت به‌واسطه ارزیابی درک شده پاسخ‌دهندگان در مورد عملکرد عمومی خدمات شهری است (Jung & Wu, 2016).

مهدوی نژاد و امینی (۲۰۱۱)، در پژوهش خود به بررسی مشارکت عمومی در پروژه‌های سالیان اخیر ایران پرداخته‌اند.

<sup>3</sup> Jung & Wu

<sup>1</sup> Li et al

<sup>2</sup> Van Houwelingen

توجه به تشابهات و ارتباطات درونی‌شان، در قالب عواملی کلی‌تر دسته‌بندی می‌کند؛ و نهایتاً وجه چهارم به کاربردی‌ترین مدل رگرسیون چندمتغیره خطی برمی‌گردد که وزن و تأثیر عوامل مختلف را در تحقق مشارکت مردم در دو محله مورد مطالعه با دقتی قابل قبول مشخص می‌نماید و راه را برای تدوین راهبردهای متناسب با ضعف‌های موجود هموار می‌سازد. اگرچه پژوهش‌های پیشین، برخی از موارد ذکر شده را مدنظر داشته‌اند اما کاربردی‌ترین تمام این موارد به‌طور یکجا و یکپارچه در مقاله حاضر، در راستای انجام بیشتر ساختار و فرایند پژوهش رخ داده و می‌توان انتظار داشت که نتایج قابل اتکاتری از پژوهش حاضر استنتاج شود.

### ۳- مبانی نظری

طراحی پایدار و مطلوب شهرهای آینده حکایت از یک چالش جدی خواهد داشت که نه تنها تبدیل به دغدغه‌ای جدی برای دولت‌ها شده است، بلکه نگرانی شهروندان را نیز در بردارد؛ بنابراین، مفهوم مشارکت عمومی اکنون باید به‌عنوان بخشی از فرآیندها و پویایی‌های شهری روزمره در عملکرد عادی جوامع ادغام شده باشد (Pérez-delHoyo et al., 2018). پژوهش‌های بسیاری در این حوزه صورت گرفته که نشان می‌دهد دولت‌ها در تلاش هستند که مشارکت شهروندان در فرآیندهای تصمیم‌گیری و مدیریت اداری را ارتقا دهند. بر همین مبنا چهار نوع مشارکت شهروندی در میان دولت‌هایی که برای مشارکت شهروندان اهمیت قائل هستند قابل‌تعریف است: ۱- کنش و تعامل با دولت مانند دادخواست و اعتراض؛ ۲- شهروندی که مکانیسم مشارکت شهرداری را در برمی‌گیرد مانند استماع عمومی شهر و رضایت یا نظرسنجی؛ ۳- مشارکت در انتخابات مانند شرکت در فعالیت‌های حزبی و رای دادن؛ ۴- مشارکت تکلیفی در نظام اقتصادی و اجتماعی مانند پرداخت مالیات (Wu & Jung, 2016).

در این پژوهش از روش تحقیق مطالعات موردی و راهبردهای ترکیبی استفاده شده است و ۱۰۰ نمونه از مهم‌ترین پروژه‌های نوسازی شهری که از مشارکت مردم در فرایند طراحی و اجرا برخوردار بوده‌اند، انتخاب شده است. یافته‌های این پژوهش نشان می‌دهد ۴ عامل اصلی می‌تواند بیانگر مشارکت واقعی مردم در پروژه‌ها باشد: ۱- مشارکت کامل گروه‌های مؤثر و ذی‌نفع در تمامی مراحل از طراحی شما تیکت تا عملیات اجرایی موردنیاز است. ۲- طراحی در مناطق آسیب‌دیده باید برای مردم و با مردم باشد و فاصله‌ای که در حال حاضر در بین گروه‌های شرکت‌کننده در فرایند طراحی وجود دارد، باید حذف شود. ۳- در پروژه‌های نوسازی باید به بافت فرهنگی منطقه توجه ویژه‌ای شود و این نکته لحاظ گردد که ساکنان آینده باید ساکنان فعلی باشند تا از مهاجرت مردم به سایر مناطق آسیب‌دیده جلوگیری شود. ۴- مردم باید در یک پارادایم مشارکت واقعی درگیر شوند تا به پایداری اجتماعی برسند و این بدان معناست که افراد باید بخشی از فرآیند تصمیم‌گیری باشند (Mahdavinejad & Amini, 2011).

مرور پژوهش‌های انجام‌گرفته پیرامون موضوع مشارکت مردم با مدیریت شهری نشان می‌دهد توجه به این موضوع به‌ویژه در سال‌های اخیر بیشتر شده است؛ اما پژوهش حاضر از چند وجه نسبت به مطالعات پیشین متمایز است. وجه اول آنکه در این پژوهش سعی گردیده است با بهره‌گیری از مطالعات قبل، طیفی وسیع‌تر از شاخص‌های مشارکت شناسایی و در نمونه مورد مطالعه مورد ارزیابی قرار گیرند (این متغیرها در جدول ۱ به‌طور مستند مشخص شده‌اند). وجه دوم به روش‌شناسی پژوهش حاضر برمی‌گردد که متکی به نظرات مردم (به‌عنوان ذی‌نفعان اصلی شهر) بوده و ماهیت استقرایی و تعمیم‌پذیری جزء به کل پژوهش را تقویت می‌کند؛ به‌عبارت‌دیگر، خلاصه‌سازی و دسته‌بندی متغیرها، شناسایی نقاط قوت و ضعف محدوده و نهایتاً راهبردهای پیشنهادی از بطن نظرات مردم به‌دست آمده‌اند و سلايق کارشناسی هیچ دخل و تصرفی در نتایج نداشته است. وجه سوم کاربردی‌ترین مدل تحلیل عاملی است که بر طبق آزمون‌های آماری و منطق‌های ریاضی، روابط پنهان میان متغیرها را سنجیده و آن‌ها را با

رویکردهای معاصر شهرسازی نظریه‌کنش ارتباطی است که به‌صراحت به موضوع تعامل و مشارکت شهروندان در عرصه مدیریت شهری می‌پردازد (Bajmócy, 2021). نظریه برنامه‌ریزی ارتباطی جدای از استدلال در مورد ضرورت کاربست برنامه‌ریزی مشارکتی، نقدی جامع بر الگوی منطقی و خردگرا در شهرسازی ارائه می‌کند و تأکید می‌کند که همکاری میان مردم و مدیران شهری در نهایت باعث بهتر شدن کیفیت طرح‌ها و برنامه‌های شهری و ارتقاء منافع عمومی و رضایتمندی شهروندان از عملکرد مدیریت شهری می‌شود.

#### ۴- روش پژوهش

پژوهش حاضر از لحاظ هدف، کاربردی و از حیث ماهیت، توصیفی-تحلیلی هست و با توجه به ماهیت موضوع و شاخص‌های موردبررسی، رویکرد حاکم بر این پژوهش از نوع پیمایشی با استفاده از جمع‌آوری اطلاعات پرسشنامه‌ای است. برای پاسخگویی به پرسش اول پژوهش از مدل تحلیل عاملی اکتشافی استفاده شده است. مدل تحلیل عاملی اکتشافی طبق آزمون‌های آماری و منطق‌های ریاضی، روابط پنهان میان متغیرها را سنجیده و آن‌ها را با توجه به تشابهات و ارتباطات درونی‌شان، در قالب عواملی کلی‌تر دسته‌بندی می‌کند و عواملی که برای پژوهشگر ناشناخته است توسط این مدل شناسایی می‌شود. روایی پرسشنامه با دریافت نظر گروه کارشناسی ۵ نفره مورد تأیید قرار گرفته و برای تأیید پایایی پژوهش از آزمون آلفای کرونباخ استفاده گردید که مقدار آن ۰/۸۶۲ شد که رقمی قابل قبول به شمار می‌رود. جامعه آماری پژوهش شامل اهالی ساکن در محله‌های سنگی و شگری می‌باشد بر اساس جدیدترین اطلاعاتی که از طریق سامانه GIS شهرداری بوشهر دریافت شد، جمعیت محله سنگی حدود ۳۱۵۰ نفر و جمعیت محله شگری حدود ۵۲۷۰ نفر تخمین زده شده است. در ادامه به‌منظور برآورد محاسبه تعداد پرسشنامه موردنیاز، با در نظر گرفتن  $q = p = 0/5$  و خطای ۰/۰۷، حجم نمونه با فرمول کوکران برابر با ۱۹۶ نفر

شری آرنشتاین<sup>۱</sup>، یکی از مقامات سابق وزارت مسکن و توسعه شهری ایالات متحده یکی از تأثیرگذارترین مقالات را در مورد مشارکت عمومی منتشر کرد. مقاله او با عنوان نردبان «مشارکت شهروندان» یک نردبان استعاری هشت پله‌ای از گام‌های مشارکت شهروندان است (Goodspeed, 2008). پله‌های پایین نردبان فریب‌کاری (پله اول) و درمان (پله دوم) هستند. این دو مرحله در واقع سطوحی از عدم مشارکت را توصیف می‌کنند. در این سطح از مشارکت ممکن است دغدغه شهروندان به‌خوبی شنیده شود اما درعین حال شهروندان هنوز فاقد این قدرت هستند که اطمینان حاصل کنند که نظرات آن‌ها مورد توجه قدرتمندان قرار خواهد گرفت. سطح پنجم آرامش بخشیدن و اطمینان دادن به شهروندان برای حل مشکلات آن‌ها است اما قواعد این سطح همچنان به صاحبان قدرت اجازه می‌دهد تا توصیه کنند ولی همچنان حق تصمیم‌گیری نهایی برای صاحبان قدرت محفوظ است. در سطح ششم شراکت شهروندان مطرح می‌شود. در این سطح، قدرت شهروندی با درجات فزاینده‌ای از نفوذ در فرایند تصمیم‌گیری بروز می‌یابد. شهروندان در این سطح می‌توانند وارد یک شراکت شوند که آن‌ها را قادر می‌سازد تا با صاحبان قدرت سنتی مذاکره و مبادله کنند. در نهایت بالاترین رده‌ها، شامل قدرت تفویض شده (سطح هفتم) و اختیار شهروندان (سطح هشتم) می‌شود (Arnstein, 2019). در بسیاری از نظام‌های برنامه‌ریزی، این اتفاق نظر وجود دارد که فراتر از فرصت‌های گاه‌به‌گاه برای رأی دادن به دولت‌های ملی، منطقه‌ای و محلی، شهروندان باید اجازه داشته باشند و در واقع تشویق شوند تا در تصمیماتی که بر آن‌ها تأثیر می‌گذارد، شرکت کنند (Lanniello et al., 2018, 1). در همین راستا، برنامه‌ریزی مشارکتی به‌طور فزاینده‌ای برای مقابله با پراکندگی اجتماعی و سیاسی، قدرت مشترک و ارزش‌های متضاد مورد استفاده قرار می‌گیرد (Björngen et al., 2021). مشارکت ذینفعان و شهروندان دهه‌هاست که در خط مقدم تحقیقات پژوهشگران حوزه مطالعات شهری قرار داشته است. یکی از جدیدترین و درعین حال عمیق‌ترین

<sup>1</sup> Sherry Arnstein

برای ارتقاء مشارکت مردم با مدیریت شهری در محلات مذکور ارائه گردیده است.

گام نخست در تحلیل مشارکت مردم با مدیریت شهری، شناسایی شاخص‌های آن است که این مهم با استناد به پژوهش‌های مرتبط داخلی و خارجی انجام پذیرفته است (جدول شماره ۱). در ادامه از این شاخص‌ها برای بررسی ابعاد موضوع استفاده شده است. لازم به ذکر است مستندسازی و گزینش شاخص‌ها با در نظر گرفتن مواردی همچون «تواتر استفاده از شاخص در مقالات»، «همپوشانی حداقلی با سایر شاخص‌ها»، «قابلیت ارزیابی ذهنی و کیفی توسط مردم» و «تطابق پذیری با بسترهای مشارکت در ایران» انجام پذیرفته است.

حاصل شد<sup>۱</sup> که در نهایت به منظور بالا بردن دقت مطالعه ۲۰۰ پرسشنامه برای دو محله سنگی و شکری در نظر گرفته شد و برای تطبیق یکسان نتایج هر دو محله، سهم هر محله ۱۰۰ پرسشنامه تشخیص داده شد. روش نمونه‌گیری به صورت نمونه‌گیری هدفمند (روش گلوله برفی) بوده است؛ در روش گلوله برفی ابتدا با شناخت یا معرفی افراد دارای تجزیه در زمینه پژوهش، افرادی در عرصه میدانی پژوهش که تجربه یا اطلاعات کافی در زمینه مشارکت با مدیریت شهری بوشهر داشته‌اند، شناسایی شده و پس از انجام مصاحبه و تکمیل پرسش‌نامه، از آن‌ها پرسیده می‌شد که آیا فرد دیگری را برای مصاحبه پیشنهاد می‌کنند و این‌گونه نمونه مورد بررسی به حجم نمونه‌گیری تخمینی یا هدف‌گذاری شده نزدیک‌تر می‌شد.

در ادامه، داده‌های حاصل از پرسشنامه‌ها در نرم‌افزار SPSS وارد شده و با استفاده از مدل تحلیل عاملی اکتشافی و رگرسیون چندمتغیره خطی موردسنجش قرار گرفته‌اند. در پایان بر اساس خروجی مدل‌های آماری، راهبردهای پیشنهادی

جدول ۱. مستندسازی شاخص‌های مشارکت مردم با مدیریت شهری از منابع معتبر

کد	شاخص	پژوهشگران برجسته
Q1	میزان مشارکت شهروندان در فعالیت‌های فرهنگی و اجتماعی (شرکت در فعالیت‌های فرهنگی، مشارکت در برگزاری مراسمات فرهنگی اجتماعی)	Mahdavinejad & Amini, 2011 تقوایی و دیگران، ۱۳۸۸؛ خواجه شاهکوهی و دیگران، ۱۳۹۳؛ اروین و دیگران، ۱۳۹۶؛ بهرامی و دیگران، ۱۳۹۷
Q2	میزان مشارکت مالی شهروندان (کمک مالی به مدیریت شهری، سرمایه‌گذاری، پرداخت عوارض)	Mahdavinejad & Amini, 2011 خواجه شاهکوهی و دیگران، ۱۳۹۳؛ اروین و دیگران، ۱۳۹۶؛ زیاری و دیگران، ۱۳۹۸
Q3	میزان علاقه شهروندان به کار جمعی	Castro Marins, 2019 اروین و دیگران، ۱۳۹۶؛ زیاری و دیگران، ۱۳۹۸
Q4	میزان سودمندی مشارکت برای شهروندان	Arrabaca & ,Castelo da Cruz & De Castro Marins, 2019 L.Base, 2020 زیاری و دیگران
Q5	میزان باور برآثر گذاری شهروندان در امر مشارکت در مدیریت شهری	Arrabaca & ,Castelo da Cruz & De Castro Marins, 2019 Mashhadi Moghadam & Rafieian, 2020 L.Base, 2020, زیاری و دیگران، ۱۳۹۸
Q6	میزان آگاهی شهروندان از برنامه‌ها و طرح‌های شهری	Mahdavinejad & Amini, 2011, Prosser et al., 2017, Li et al., 2020

<sup>۱</sup> بازه‌ی خطای حجم نمونه با فرمول کوکران در سطح اطمینان ۹۵ درصد از ۰/۱ تا ۰/۵ است که با لحاظ کردن خطای میانی ۰/۷ حجم نمونه ۱۹۶ نفر به دست می‌آید (دواس، ۱۳۷۸، ۷۸).

کد	شاخص	پژوهشگران برجسته
		خواجه شاهکوهی و دیگران، ۱۳۹۳؛ اروین و دیگران، ۱۳۹۶؛ بهرامی و دیگران، ۱۳۹۷
Q7	میزان اطلاع‌رسانی مشکلات به مدیران شهری	Prosser et al., 2017, Mashhadi Moghadam & Rafieian, 2020 تقوایی و دیگران، ۱۳۸۸؛ خواجه شاهکوهی و دیگران، ۱۳۹۳؛
Q8	میزان مشارکت شهروندان در اداره امور شهر (مانند مدیریت پسماند، مشارکت در تسهیل طرح‌های تصویب‌شده در سطح شهر)	Prosser et al., 2017, Mashhadi Moghadam & Rafieian, 2020 تقوایی و دیگران، ۱۳۸۸؛ بهرامی و دیگران، ۱۳۹۷؛
Q9	میزان احساس تعلق شهروندان به محیط زندگی	Mahdaveinejad & Amini, 2011 خواجه شاهکوهی و دیگران، ۱۳۹۳؛ اروین و دیگران، ۱۳۹۶
Q10	میزان اعتماد شهروندان به مدیران شهری	اروین و دیگران، ۱۳۹۶؛ نگارندگان
Q11	میزان عضویت شهروندان در انجمن‌های محله‌ای	Castelo da Cruz & De Castro Marins, 2019 اروین و دیگران، ۱۳۹۶؛ بهرامی و دیگران، ۱۳۹۷
Q12	میزان مشارکت شهروندان در ارائه پیشنهاد به مدیران شهری	Prosser et al., 2017, Mashhadi Moghadam & Rafieian, 2020 تقوایی و دیگران، ۱۳۸۸؛ خواجه شاهکوهی و دیگران، ۱۳۹۳
Q13	میزان مشارکت شهروندان در تصمیم‌گیری‌ها در مدیریت شهری	Mahdaveinejad & Amini, 2011 تقوایی و دیگران، ۱۳۸۸؛ اروین و دیگران، ۱۳۹۶؛ بهرامی و دیگران، ۱۳۹۷؛ زیاری و دیگران، ۱۳۹۸
Q14	میزان مشارکت شهروندان در نظارت بر امور شهر	بهرامی و دیگران، ۱۳۹۷؛ نگارندگان
Q15	میزان مشارکت عملی و اجرایی در امور شهری (پروژه‌های عمرانی)	Mahdaveinejad & Amini, 2011 خواجه شاهکوهی و دیگران، ۱۳۹۳؛ اروین و دیگران، ۱۳۹۶؛ بهرامی و دیگران، ۱۳۹۷؛
Q16	میزان رضایت شهروندان از خدمات‌رسانی مدیریت شهری	Arrabaca & L.Base, 2020, Jung & wu, 2016 تقوایی و دیگران، ۱۳۸۸؛ خواجه شاهکوهی و دیگران، ۱۳۹۳؛ اروین و دیگران، ۱۳۹۶؛
Q17	میزان مشارکت شهروندان در جمع‌آوری زباله‌ها	خواجه شاهکوهی و دیگران، ۱۳۹۳؛ اروین و دیگران، ۱۳۹۶؛ بهرامی و دیگران، ۱۳۹۷؛
Q18	میزان مشارکت شهروندان در حفاظت از پارک‌ها	Mahdaveinejad & Amini, 2011 تقوایی و دیگران، ۱۳۸۸؛ خواجه شاهکوهی و دیگران، ۱۳۹۳؛ بهرامی و دیگران، ۱۳۹۷
Q19	میزان مشارکت در برنامه‌ریزی و طرح‌ریزی شهری	Castelo da Cruz & De Castro Marins, 2019, Li et al., 2020, Mashhadi Moghadam & Rafieian, 2020 Mahdaveinejad & Amini, 2011, خواجه شاهکوهی و دیگران، ۱۳۹۳؛ روین و دیگران، ۱۳۹۶؛ بهرامی و دیگران، ۱۳۹۷
Q20	میزان تأثیر پرداخت عوارض توسط شهروندان در توسعه شهری	تقوایی و دیگران، ۱۳۸۸؛ خواجه شاهکوهی و دیگران، ۱۳۹۳
Q21	میزان دسترسی شهروندان به مدیران شهری	خواجه شاهکوهی و دیگران، ۱۳۹۳
Q22	میزان شفافیت (دسترسی شهروندان به اطلاعات مالی و اداری شهرداری محله خود)	نگارندگان
Q23	میزان مشارکت شهروندان در نام‌گذاری معابر و مکان‌های محله	نگارندگان

##### ۵- محدوده مورد مطالعه

شهر بوشهر مرکز استان بوشهر و در جنوب غربی ایران قرار دارد. این شهر به صورت شبه‌جزیره و از سه جهت به دریا

منتهی می‌شود و تنها از قسمت شرقی آن از طریق محور بوشهر- شیراز با خشکی ارتباط دارد (طرح بهسازی و نوسازی بافت فرسوده بوشهر، ۱۳۹۲). در ادامه به معرفی

اجمالی محلات سنگی و شکری در شهر بوشهر پرداخته شده

است (شکل شماره ۱).

جدول ۲. معرفی اجمالی از محلات سنگی و شکری (منبع: طرح بهسازی و نوسازی بافت فرسوده بوشهر، ۱۳۹۲)

<ul style="list-style-type: none"> <li>• محله سنگی با مساحت حدود ۱۸ هکتار مابین خیابان‌های امام خمینی، توحید، ملاصدرا در بخش شرقی محدوده‌مییانی شهر بوشهر و در حدفاصل بافت قدیم و پهنه نظامی شهر قرار دارد. بررسی سطوح کاربری در سطح محله حاکی از برخورداری این محله از تمام کاربری‌ها در مقیاس محلی به جز دبستان است. جمعیت این محله بالغ بر ۳۰۰۰ نفر است. قطعات باکیفیت تخریبی در سطح محله سنگی بیش از ۵۰ درصد از مساحت محله را در بر گرفته است.</li> </ul>	سنگی
<ul style="list-style-type: none"> <li>• محله شکری با مساحت ۸۲.۲۲ هکتار مابین خیابان‌های فضیلت، جمهوری اسلامی، طالقانی و فتح المبین در بخش شرقی محدوده میانی شهر بوشهر و در حدفاصل بافت قدیم و پهنه نظامی شهر قرار دارد. بررسی سطوح کاربری در سطح محله حاکی از برخورداری این محله از تمام کاربری‌ها در مقیاس محلی به جز مهدکودک است. جمعیت این محله بالغ بر ۵۰۰۰ نفر است. قطعات باکیفیت تخریبی در سطح محله شکری بیشترین میزان یعنی ۲۴.۵۳ درصد مساحت محله را در بر گرفته است.</li> </ul>	شکری

## ۶- بحث و یافته‌ها پژوهش

پخش شد. خروجی اولیه پرسشنامه‌ها، آمار توصیفی (جدول

شماره ۳) را به دست داده است.

پس از مشخص نمودن نمونه‌های موردی، پرسشنامه‌ها در

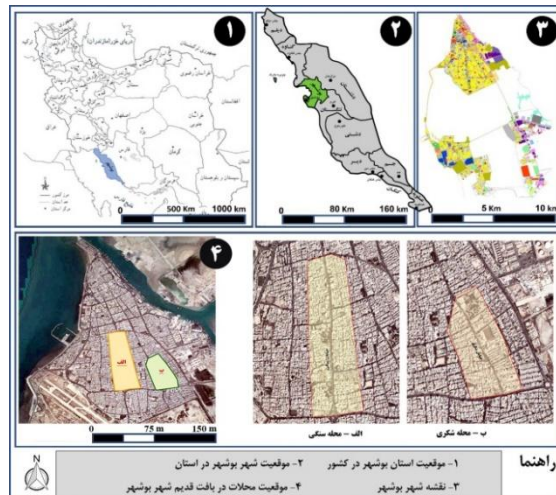
میان اشخاصی که شناخت کامل نسبت به محدوده‌ها داشتند،

جدول ۳. آمار توصیفی حاصل از پرسشنامه‌ها

جنسیت (نفر)	تحصیلات (نفر)	محل سکونت (نفر)	تأهل (نفر)
مرد: ۱۰۴	دیپلم و پایین‌تر: ۴۴	محله سنگی: ۱۰۰ نفر	مجرد: ۹۹ نفر
زن: ۹۶	فوق‌دیپلم و کارشناسی: ۱۱۰	محله شکری: ۱۰۰ نفر	متأهل: ۱۰۱ نفر
	بالتر از کارشناسی: ۴۶		

در ادامه، اطلاعات از پرسشنامه‌ها استخراج و اقدام به وارد کردن آن‌ها در نرم‌افزار SPSS برای تشکیل ماتریس اولیه اطلاعات گردید. این ماتریس از ۲۰۰ ردیف (هر ردیف به ازای یک پرسشنامه) و ۲۴ ستون (۲۳ ستون به ازای ۲۳ متغیر و یک ستون برای سؤال کلی) تشکیل گردیده است. مطابق با انجام مدل به دست آمده، مقدار عددی تمامی متغیرها در جدول اشتراکات بالاتر از ۰/۴ شد که به معنی مناسب بودن قدرت تبیین‌گری مدل است. خروجی بعدی تحلیل عاملی مربوط به آزمون KMO است که در شرایط بالاتر از ۰/۷ بودن مقدار آن، همبستگی موجود میان داده‌ها برای تحلیل

داده‌ها مناسب خواهد بود. از طرفی دیگر، آزمون بارتلت مناسب بودن داده‌ها برای تحلیل عاملی را مشخص می‌سازد و هنگامی معنادار است که احتمال وابسته به آن کمتر از ۰/۰۵ باشد. مطابق با (جدول شماره ۳) مقدار عددی آزمون KMO در این پژوهش برابر با ۰/۸۴۲ به دست آمد که مناسب بودن همبستگی میان داده‌ها برای تحلیل را نشان می‌دهد. خروجی بعدی مربوط به آزمون بارتلت هست که مقدار آن مناسب است (سطح معناداری،  $\text{Sig}=0/000$ ). همچنین مقدار آلفای کرونباخ ۰/۸۶۲ به دست آمده است که مؤید پایایی پرسشنامه است.



شکل ۱. نقشه معرفی محلات سنگی و شکری

جدول ۴. مقادیر آزمون‌های اعتبارسنجی داده‌ها در شناسایی متغیرهای میزان مشارکت شهروندان با مدیریت شهری

آلفای کرونباخ		۰/۸۶۲
آزمون کیفیت نمونه‌گیری کایزر مییر		۰/۸۴۲
آزمون کرویت بارتل	کای اسکوئر	۱۸۱۸/۷۷۵
	درجه آزادی	۲۵۳
	سطح معناداری	۰/۰۰۰

برای شهر بوشهر در دو محله سنگی و شکری مشخص گردید. مقدار ویژه این ۵ عامل بیشتر از ۱ می‌باشد و مجموع واریانس تجمعی شان برابر با ۵۹/۵۲۶ می‌باشد یعنی در مجموع حدود ۶۰ درصد از مشارکت شهروندان با مدیریت شهری در شهر بوشهر در دو محله سنگی و شکری را تبیین می‌کنند که آماره قابل قبولی می‌باشد.

بعد از کنترل و مناسبت آزمون‌های آماری، که داده‌های خام را برای کاربست در تحلیل عاملی آزمایش و سنجش می‌نمایند، به محاسبه ماتریس مقدماتی پرداخته می‌شود، که در آن واریانس تبیین شده به وسیله هر عامل مشخص می‌گردد. مطابق با (جدول شماره ۵) در نهایت ۵ عامل به عنوان عوامل تبیین‌کننده‌ی میزان مشارکت مردم با مدیریت شهری

جدول ۵. مجموع واریانس تبیین‌شده عوامل مؤثر بر مشارکت مردم با مدیریت شهری

مجموع ضرائب عاملی چرخش داده‌شده			عوامل
مقدار ویژه	درصد از واریانس	درصد از واریانس تجمعی	
۶/۲۴۲	۲۷/۱۳۸	۲۷/۱۳۸	۱
۳/۱۲۴	۱۳/۵۸۲	۴۰/۷۲۰	۲
۱/۷۶۰	۷/۶۵۳	۴۸/۳۷۳	۳
۱/۵۶۸	۶/۸۱۷	۵۵/۱۹۰	۴
۰/۹۹۷	۴/۳۳۶	۵۹/۵۲۶	۵

در ادامه و بعد از تعیین واریانس هر یک از عوامل تبیین-کننده میزان مشارکت مردم با مدیریت شهری، ماتریس عاملی را چرخش داده تا هر یک از متغیرهای مربوطه

جدول ۶. ماتریس عاملی دوران یافته و بارهای عاملی متغیرها

متغیرها	۱	۲	۳	۴	۵
میزان مشارکت شهروندان در فعالیت های فرهنگی و اجتماعی (شرکت در فعالیت های فرهنگی، مشارکت در برگزاری مراسمات فرهنگی اجتماعی)	۰/۶۴۳				
میزان مشارکت مالی شهروندان (کمک مالی به مدیریت شهری، سرمایه گذاری، پرداخت عوارض)					۰/۷۸۵
میزان علاقه شهروندان به کار جمعی		۰/۷۱۹			
میزان سودمندی مشارکت برای شهروندان		۰/۸۳۷			
میزان باور بر اثر گذاری شهروندان در امر مشارکت در مدیریت شهری		۰/۸۴۰			
متغیرها	۱	۲	۳	۴	۵
میزان آگاهی شهروندان از برنامه ها و طرح های شهری	۰/۶۶۰				
میزان اطلاع رسانی مشکلات به مدیران شهری	۰/۶۶۹				
میزان مشارکت شهروندان در اداره امور شهر (مانند مشارکت در تسهیل طرح های مصوب)	۰/۷۲۰				
میزان احساس تعلق شهروندان به محیط زندگی		۰/۷۹۲			
میزان اعتماد شهروندان به مدیران شهری			۰/۴۸۱		
میزان عضویت شهروندان در انجمن های محله ای	۰/۶۸۶				
میزان مشارکت شهروندان در ارائه پیشنهاد به مدیران شهری					۰/۵۳۵
میزان مشارکت شهروندان در تصمیم گیری ها در مدیریت شهری	۰/۶۰۹				
میزان مشارکت شهروندان در نظارت بر امور شهر	۰/۶۰۴				
متغیرها	۱	۲	۳	۴	۵
میزان مشارکت عملی و اجرایی در امور شهری (پروژه های عمرانی)			۰/۴۲۰		
میزان رضایت شهروندان از خدمات رسانی مدیریت شهری			۰/۶۰۹		
میزان مشارکت شهروندان در جمع آوری زباله ها				۰/۷۶۴	
میزان مشارکت شهروندان در حفاظت از پارک ها				۰/۷۷۲	
میزان مشارکت در برنامه ریزی و طرح ریزی شهری			۰/۴۲۴		
میزان تاثیر پرداخت عوارض توسط شهروندان در توسعه شهری			۰/۶۶۷		
میزان دسترسی شهروندان به مدیران شهری			۰/۷۰۸		
میزان شفافیت (دسترسی شهروندان به اطلاعات مالی و اداری شهرداری محله خود)			۰/۵۳۸		
میزان مشارکت شهروندان در نام گذاری معابر و مکان های محله			۰/۵۱۰		

محله ای، میزان اطلاع رسانی مشکلات به مدیران شهری، میزان آگاهی شهروندان از برنامه ها و طرح های شهری، میزان مشارکت شهروندان در فعالیت های فرهنگی و اجتماعی، میزان مشارکت شهروندان در تصمیم گیری ها، میزان مشارکت شهروندان در نظارت بر امور شهر، بیشترین ارتباط را دارا می باشد. این عامل را می توان تحت عنوان « مداخله فعالانه » تفسیر و نام گذاری کرد.

بعد از ایجاد ماتریس دوران یافته عوامل و مبتنی بر جایگاه متغیرهای ۲۳ گانه تبیین کننده میزان مشارکت مردم با مدیریت شهری در ۵ عامل به دست آمده، باید عوامل را نام گذاری نمود. این مرحله به شکل زیر انجام گرفته است:

عامل اول: این عامل ۲۷/۱۳۸٪ از کل واریانس را توضیح می دهد و با متغیرهای میزان مشارکت شهروندان در اداره امور شهر، میزان عضویت شهروندان در انجمن های

جدول ۷. امتیاز عاملی میزان مشارکت شهروندان با مدیریت شهری در محلات بوشهر

محلّه	۱ عامل	۲ عامل	۳ عامل	۴ عامل	۵ عامل	امتیاز نهایی
سنگی	-۰/۳۵۸۶	۰/۱۴۸۳۵	-۰/۰۰۴۸۸	۰/۰۱۹۵۷	۰/۰۶۱۳۳	۰/۱۸۸۵۱
شکری	۰/۰۳۶۹۵	-۰/۱۵۲۸۴	۰/۰۰۵۰۲	-۰/۰۲۰۱۶	-۰/۰۶۳۱۹	-۰/۱۹۴۳۲

(جدول شماره ۷) ماتریس امتیازات عاملی را به تفکیک هر محلّه و عوامل مشارکت شهروندان با مدیریت شهری نشان می‌دهد. به‌عنوان مثال، امتیاز محلّه سنگی از عامل ۲ برابر با ۰/۱۴۸۳۵ است که امتیازی بالاتر از بقیه عوامل است اما در عامل ۱ برابر با ۰/۰۳۵۸۶- است که وضعیت مطلوبی قلمداد نمی‌شود. از سوی دیگر، از جدول ۱-۷ می‌توان برای مقایسه دو محدوده مورد مطالعه به تفکیک عوامل پنج‌گانه بهره برد؛ چنانکه امتیاز مشارکت مردم با مدیریت شهری در محلّه سنگی بیشتر از محلّه شکری است. همچنین از انطباق یافته‌های آماری با مشاهدات میدانی، می‌توان موارد زیر را استنباط کرد:

برتری محلّه سنگی و قرار گرفتن این محلّه در رده‌ی نخست، با توجه به بومی بودن ساکنان و بالاتر بودن احساس تعلق آن‌ها به محلّه قابل توجه است. وجود قشر اجتماعی متفاوت بازاری در این محلّه که به‌واسطه‌ی شغلشان ارتباط بیشتری با مدیریت شهری دارند و آشنایی آن‌ها به حقوق خود در زمینه مشارکت شهروندی نیز بیشتر است. همچنین وجود تعداد مساجد بیشتر در محلّه‌ی سنگی زمینه‌ساز عضویت بیشتر افراد در انجمن‌های محلّه‌ای مذهبی شده است. از طرف دیگر نیز تصمیمات مدیریت شهری بر زندگی مردم این محلّه دارای تأثیرات مثبتی بوده است. در واقع یک محور درمانی و تجاری قوی برای محلّه‌ی آن‌ها شکل گرفته است که تأثیر به‌سزایی بر شغل و زندگی آن‌ها داشته است و ارتباط مدیریت شهری با محلّه را نیز بیشتر کرده است. وجود بنرهای تبلیغاتی

عامل دوم: این عامل ۱۳/۵۸۲٪ از کل واریانس را بیان کرده و با متغیرهای میزان باور بر اثر گذاری شهروندان در امر مشارکت در مدیریت شهری، میزان سودمندی مشارکت برای شهروندان، میزان احساس تعلق شهروندان به محیط زندگی، میزان علاقه شهروندان به کار جمعی، بیشترین رابطه را دارا می‌باشد. این عامل را می‌توان «احساس اثربخشی در مشارکت» نام‌گذاری کرد.

عامل سوم: این عامل ۷/۶۵۳٪ از واریانس را تبیین می‌کند. این عامل با متغیرهای میزان دسترسی شهروندان به مدیران شهری، میزان تأثیر پرداخت عوارض توسط شهروندان در توسعه شهری، میزان رضایت شهروندان از خدمات‌رسانی مدیریت شهری، میزان شفافیت، میزان مشارکت شهروندان در نام‌گذاری معابر و مکان‌های محلّه، میزان اعتماد شهروندان به مدیران شهری، میزان مشارکت در برنامه‌ریزی و طرح‌ریزی شهری، میزان مشارکت عملی و اجرایی در امور شهری (پروژه‌های عمرانی)، بیشترین ارتباط را دارا می‌باشد. این عامل را می‌توان «اعتماد و تعامل» نام‌گذاری نمود.

عامل چهارم: این عامل با متغیرهای میزان مشارکت شهروندان در حفاظت از پارک‌ها، میزان مشارکت شهروندان در جمع‌آوری زباله‌ها، ارتباط معناداری دارد و ۶/۸۱۷٪ از کل واریانس را تبیین می‌کند. این عامل را می‌توان «مراقبت از محیط» تفسیر و نام‌گذاری کرد.

عامل پنجم: این عامل ۴/۳۳۶٪ از واریانس را توضیح داده و با متغیرهای میزان مشارکت مالی شهروندان، میزان مشارکت شهروندان در ارائه پیشنهاد به مدیران شهری، ارتباط تنگاتنگی را دارا می‌باشد؛ بنابراین این عامل را می‌توان «مسئولیت‌پذیری اجتماعی» نام‌گذاری نمود.

پس از نام‌گذاری عوامل، باید امتیاز هر کدام از محلات از هر عامل را مشخص نمود تا وضعیت محلات به تفکیک عامل‌ها روشن گردد (جدول شماره ۷).

نارضایتی از مدیریت شهری و کمتر شدن همکاری با آن شده است.

در ادامه رابطه خطی میان عوامل ۵ گانه (متغیر مستقل) و میزان کل مشارکت با مدیریت شهری (متغیر وابسته) با روش رگرسیون خطی چندگانه مورد بررسی قرار گرفته است. مطابق تحلیل رگرسیونی، مقدار ضریب همبستگی (R) برابر با ۰/۶۴۶، ضریب تعیین (R Square) برابر با ۰/۴۱۷ و دوربین واتسون (Durbin-Watson) برابر ۱/۹۴۸ می‌باشد که بیانگر مناسب بودن مدل رگرسیونی است. در نهایت خروجی گام چهارم مدل رگرسیونی با روش گام به گام مطابق (جدول شماره ۸) به دست می‌آید.

جدول ۸. ضرایب عوامل در مدل رگرسیونی

	Unstandardized Coefficients		Standardized Coefficients	t	Sig.
	B	Std. Error	Beta		
(Constant)	۱/۵۷۷	۰/۰۳۹		۴۰/۰۰۶	۰/۰۰۰
عامل ۳	۰/۳۳۳	۰/۰۴۰	۰/۴۵۹	۸/۴۱۷	۰/۰۰۰
عامل ۱	۰/۲۵۵	۰/۰۴۰	۰/۳۵۲	۶/۴۵۵	۰/۰۰۰
عامل ۴	۰/۱۶۳	۰/۰۴۰	۰/۲۲۵	۴/۱۲۲	۰/۰۰۰
عامل ۵	۰/۱۳۰	۰/۰۴۰	۰/۱۷۹	۳/۲۸۷	۰/۰۰۱

نیازمند آگاهی از تأثیرات پرداخت عوارض بر توسعه‌ی شهر و خدمات رسانی بر اساس عوارض پرداخت شده می‌باشند که نتیجه آن افزایش اعتماد شهروندان به مدیریت شهری و افزایش مشارکتشان در مدیریت شهری می‌باشد.

عامل "اعتماد و تعامل" از این حیث در اولویت دوم قرار گرفته است که برای شهروندان، وجود حس قدرت تأثیرگذاری‌شان در مدیریت شهر، بر میزان مشارکت آن‌ها با مدیریت شهر مؤثر است. همچنین در اولویت قرار دادن و تأثیر دادن نظرات و پیشنهادها شهروندان در سیاست‌های توسعه‌ی شهر و نظارت بر این امور، به شهروندان حس جایگاه واقعی و قدرت برای تعیین سرنوشت شهر محل زندگی خود را به آن‌ها القا می‌کند و باعث افزایش انگیزه شهروندان و ایجاد باور مبنی بر مورد توجه قرار گرفتن هر فرد به‌عنوان یک شهروند، می‌شود.

مدیریت شهری در خیابان سنگی نیز اطلاعات مردم را از مدیریت شهری بالاتر برده است. مراسمات اجتماعی و فرهنگی شهرداری نیز بیشتر در داخل این محله اتفاق می‌افتد.

در رده‌ی دوم، محله شکری قرار دارد. با توجه به مشاهدات میدانی و نظرات شهروندان، از دلایل این موضوع می‌توان به بافت مهاجرپذیر این محله و خروج ساکنان بومی در سالیان اخیر اشاره کرد که احساس تعلق به محله و علاقه به مشارکت جمعی را کاهش داده است. فاصله‌ی مکانی ساختمان شهرداری با این محله نیز بیشتر است و عدم دسترسی مناسب به سیستم حمل و نقل عمومی و تاکسی موجب نوعی

با توجه به ضرایب (جدول شماره ۹)، می‌توان مدل رگرسیونی را به صورت زیر استخراج نمود:

مدل ۱:

$$\text{مشارکت مردم با مدیریت شهر} = ۱/۵۷۷ + (\text{عامل ۱}) + ۰/۳۵۲ (\text{عامل ۳}) + ۰/۴۵۹ (\text{عامل ۴}) + ۰/۲۲۵ (\text{عامل ۵}) + ۰/۱۷۹$$

مطابق با رابطه فوق، در پژوهش حاضر عامل "اعتماد و تعامل" سهم بیشتری را در میان عامل‌های دیگر کسب کرده است. در این راستا باید امکان دسترسی به مدیران شهری با سهولت بیشتری برای همه شهروندان فراهم باشد. همچنین مطابق مصاحبه‌های میدانی صورت گرفته، شهروندان خواهان اطلاع داشتن از تأثیر مشارکت خود در پروژه‌ها، طرح‌ها و برنامه‌های مدیریت شهری در سامانه شفافیت بوده‌اند که مشخصاً این موضوع موجب جلب اعتماد شهروندان می‌شود. در بحث پرداخت عوارض، مطابق با نظر شهروندان، آن‌ها

«برنامه‌ریزی و مدیریت به‌وسیله‌ی مردم» داده است. دخیل کردن مردم در مدیریت شهری امری ضروری است اما در کشور ما به حداقل اطلاع‌رسانی محدود می‌شود.

پژوهش حاضر به‌منظور سنجش و تحلیل مشارکت شهری در شهر بوشهر صورت پذیرفت که مطابق با تحلیل‌ها، ۲۳ شاخص مشارکت با مدیریت شهری در ۵ عامل «مداخله فعالانه»، «احساس اثربخشی در مشارکت»، «اعتماد و تعامل»، «مراقبت از محیط» و «مسئولیت‌پذیری اجتماعی» قابل‌شناسایی است که ۶۰ درصد از واریانس مشارکت مردمی محلات را تبیین می‌کنند. مطابق با نتایج مدل رگرسیونی نیز عوامل «اعتماد و تعامل»، «مداخله فعالانه» و «مراقبت از محیط» به ترتیب بیشترین تأثیر را بر مشارکت اهالی محله دارند. از مقایسه وضعیت دو محله نیز چنین برمی‌آید که محله سنگی وضعیت بهتری (۰/۱۸۸۵۱) به نسبت محله شکرگی (۰/۱۹۴۲۲-) در زمینه‌ی مشارکت دارا است. در انتها بر اساس ضریب تأثیر عوامل در تحلیل رگرسیونی، اولویت‌بندی صورت گرفته و به تبیین راهکارهایی برای ارتقای این عوامل در شهر بوشهر پرداخته شده است که در جدول ۱-۹ قابل‌مشاهده است.

اگرچه در ظاهر امر و بر مبنای ضرایب مدل رگرسیونی، برای افزایش مشارکت مردم با مدیریت شهری، توجه به عوامل سوم و اول از اهمیت و تقدم بیشتری برخوردار است اما نباید از اهمیت سایر عوامل غافل شد. به‌طور مثال، عامل "مسئولیت‌پذیری اجتماعی" کمترین تأثیر را در میزان مشارکت شهروندان با مدیریت شهری دارد. با توجه به شاخص‌های موجود در این عامل، شهروندان تمایلی برای مشارکت مالی و سرمایه‌گذاری در طرح‌ها و پروژه‌های شهری ندارند که از علل آن عدم اعتماد برای سود ده بودن چنین سرمایه‌گذاری‌هایی و همچنین نبودن سازوکار مناسب جهت مشارکت مالی آن‌ها می‌باشد. دلیل دیگر عدم آگاهی شهروندان از فرصت‌های سرمایه‌گذاری در شهر می‌باشد. بر اساس شاخص دیگر این عامل نیز، شهروندان انگیزه‌ای به ارائه پیشنهاد به مدیران شهری را ندارند زیرا معتقدند که پیشنهادهای موردنظر دیده نمی‌شود و یا اعتماد به نفس لازم جهت سودمند بودن پیشنهادهای خود را ندارند.

## ۷- نتیجه‌گیری

بحث مشارکت شهروندی چندین دهه است که جایگاه ویژه‌ای را در مدیریت شهری به خود اختصاص داده است و «برنامه‌ریزی و مدیریت برای مردم»، جای خود را به

جدول ۹. اولویت‌بندی راهکارهای پیشنهادی بر اساس ضریب تأثیر عوامل

اولویت	نام عامل	راهکارهای پیشنهادی
۱	اعتماد و تعامل	<ul style="list-style-type: none"> <li>- آشنایی مردم با شرح وظایف معاونت‌های مختلف شهرداری در جهت کاهش مراجعه به شخص شهردار</li> <li>- مشخص نمودن درآمد حاصل از عوارض به تفکیک محلات و مناطق شهری و هزینه کرد درآمد فوق در خود آن محلات</li> <li>- اطلاع‌رسانی کافی به شهروندان نسبت به نحوه‌ی انجام خدمات شهری صدور پروانه، جرائم، عوارض و ...</li> <li>- نظارت بر تمام درآمدها و هزینه‌های شهرداری توسط مردم در یک سامانه الکترونیکی</li> <li>- استفاده از اسامی بومی در نام‌گذاری محلات در جهت افزایش حس تعلق ساکنین</li> <li>- فراخوان عمومی به اهالی محلات جهت مشارکت در نام‌گذاری اجزای محله‌ی خود</li> <li>- مدیریت زمان و مکان انجام پروژه‌ها به نحو شایسته توسط مدیران شهری مطابق برنامه‌ی زمان‌بندی</li> <li>- شروع کردن پروژه‌ی اعتمادسازی در مدارس ابتدایی به‌عنوان یک سرمایه اجتماعی با همکاری نهاد آموزش و پرورش</li> <li>- اطلاع‌رسانی منشور حقوق شهروندی به‌وسیله‌ی شهرداری به مردم</li> </ul>
۲	احساس اثربخشی در مشارکت	<ul style="list-style-type: none"> <li>- فعال‌سازی شورایی‌ها در نظارت بر پروژه‌های شهری</li> <li>- هدایت پروژه‌های اجتماعی اقتصادی به‌وسیله‌ی مردم و NGO های همان محلات</li> </ul>

اولویت	نام عامل	راهکارهای پیشنهادی
		- ایجاد باور در مردم به عنوان صاحبان رأی مبنی بر تأثیرگذاری آراء آن‌ها بر عملکرد مدیریت شهری - فعال‌سازی و نظارت بر سامانه ۱۳۷ در شهرداری‌ها و امکان مشاهده‌ی ردیابی مراحل توسط مردم - مشارکت شهروندان و NGO ها در بودجه‌بندی و بودجه‌ریزی سالیانه‌ی شهرداری - هدایت‌گری و پشتیبانی مراسم و مناسبت‌ها با شهرداری و واگذاری اجرا به مردم
۳	مراقبت از محیط	- واگذاری مدیریت پارک‌های محله‌ای به شورایارها در قالب هیئت‌امنایی با نظارت شهرداری - مشارکت بخش خصوصی در خرید خدمات پارک‌ها از شهرداری و فروش این خدمات با نظارت نهادهای مردمی - برگزاری برخی مناسبت‌ها در پارک‌ها و ایجاد فضاهای فرهنگی در آن‌ها مثل تئاتر خیابانی در جهت افزایش تعلق و سرزندگی - تفکیک زباله از مبدأ به طوریکه سود حاصل از آن مستقیم به شخص شهروند برسد. - دریافت پول از افرادی که زباله‌ی بیش‌ازحد مجاز تولید کنند. - برنامه‌ریزی برای ایجاد کوتاه‌ترین مسیرهای پیشنهادی برای جمع‌آوری زباله از محلات
۴	مسئولیت‌پذیری اجتماعی	- تدوین سازوکارهایی در جهت اینکه مردم حتماً نتیجه‌ی پرداخت عوارض را در محله‌ی خود ببینند. - تشویق مردم به اینکه تجهیز کوچه و تقویت مبلمان و زیبایی محله‌ی خود بر اساس اصول سیما و منظر شهری، منجر به بالا رفتن قیمت بناهاشان می‌شود. - ایجاد پروژه‌های عام‌المنفعه همچون گرمخانه‌ها با کمک خیرین - ایجاد بسته‌های سرمایه‌گذاری جهت‌بخش خصوصی - اطلاع‌رسانی طرح‌های شهری از طریق آگهی‌نماها و بیلبوردها اجتماعی به مردم در راستای دریافت پیشنهادها - پس‌ازاینکه مردم در محلات پیشنهادها خود را ارائه نمودند، در قالب ضوابط و مقررات شهری به خود آن مردم ابلاغ شود.

## ۸- منابع

فعالیت‌های عمرانی و خدماتی شهرداری (مطالعه

موردی: محله ولی عصر شمالی، تهران). نشریه جغرافیا

و روابط انسانی، ۱ (۲)، ۵۷۳-۵۵۹.

<https://dorl.net/dor/20.1001.1.26453851.1397.1.2.34.7>

• تقوایی، مسعود. بابا نسب، رسول. موسوی، چمران.

(۱۳۸۸). تحلیلی بر سنجش عوامل مؤثر بر مشارکت

شهروندان در مدیریت شهری (مطالعه موردی: منطقه ۴

شهر تبریز). مجله مطالعات و پژوهش‌های شهری و

منطقه‌ای، ۱ (۲)، ۳۶-۱۹.

<https://sid.ir/paper/153024/fa>

• حاجیانی، ایوب. (۱۴۰۲). مدیریت شهر و مشارکت

سیاسی ساکنین (مطالعه موردی: شهر بوشهر). ماهنامه

پایا شهر، ۵ (۵۰)، ۸-۱.

<https://civilica.com/doc/1693807>

• آروین، محمود. فرهادی خواه حسین. پوراحمد، احمد.

(۱۳۹۶). بررسی شاخص‌های زمینه‌ساز مشارکت

شهروندان در امور شهری (مطالعه موردی: منطقه ۹ شهر

تهران). مطالعات جغرافیایی مناطق خشک، ۸ (۲۹)،

۳۳-۵۱.

[https://jargs.hsu.ac.ir/article\\_161450.html](https://jargs.hsu.ac.ir/article_161450.html)

• اطهری، حسین و شهریاری، ابوالقاسم. (۱۳۹۳). بررسی

عوامل مؤثر بر مشارکت سیاسی زنان مطالعه موردی

زنان شهر بوشهر. زن در توسعه و سیاست، ۱۲ (۲)،

۲۶۵-۲۸۶.

<http://doi:10.22059/jwdp.2014.52359>

• بهرامی، سمیه. داوری، الهام. خداداد، مهدی. (۱۳۹۷).

بررسی عوامل مؤثر بر مشارکت شهروندان در

<https://doi.org/10.1080/01944363.2018.1559388>

- Arrabaca, Franesa Jeanne Castil, L. Base, Renato.(2020).Citeizen'SLevelOf Participation And Satisfaction In Barangay Assembly:A Case Of Philippine LGU.*Jurnal Ilmiah Peuradeun: The International Journal of Social Sciences*, 8(2), 377- 396.

<https://doi.org/10.26811/peuradeun.v8i2.53111>

- Bajmócy, Zoltan.(2021). Participation in Urban Planning and the Post-Socialist Legacy.Revisiting *Maier's Hypothesis Through the Case of Hungary*. 13(1), 4-23.

<https://doi.org/10.32725/det.2021.001>

- Bjørgen, Astrid, Fossheim, Karin, Macharis, Cathy.(2021). How to build stakeholder participation in collaborative urban freight planning.*Cities*. 112, 1-8.

<https://doi.org/10.1016/j.cities.2021.103149>

- Da Cruz, Rafael Barreto, de Castro Marins, Karin Regina.(2019). Urban planning and popular participation: A diagnosis of the effectiveness of participatory processes applied to the revision of São Paulo master plan.*Habitat International*.88, 1-9.

<http://dx.doi.org/10.1016/j.habitatint.2019.05.006>

- Clark, J. K. (2021). Public values and public participation: A case of collaborative governance of a planning process. *The American Review of Public Administration*, 51(3), 199-212.

<https://doi.org/10.1177/0275074020956397>

- Du, Guiying, Degbelo, Auriol, Kray, Christian (2017). Public displays for public participation in urban settings: a survey. *The 6th ACM International Symposium*.1-9.

<http://dx.doi.org/10.1145/3078810.3078825>

- Goodspeed, Robert C.(2008).*Citizen Participation and the Internet in Urban Planning*. Final Paper Urban Studies and Planning Program, University of Maryland, the Degree of Master of Community Planning.

- حقیقتیان، منصور. (۱۳۹۱). بررسی تأثیر شهرنشینی بر روابط اجتماعی در شهر بوشهر. پژوهش و برنامه‌ریزی شهری، ۳(۸)، ۳۹-۵۰.

[https://jupm.marvdasht.iau.ir/article\\_1525.html](https://jupm.marvdasht.iau.ir/article_1525.html)

- خادم‌الحسینی، احمد. عارفی‌پور. صفیه. (۱۳۹۱). شهرسازی مشارکتی و جایگاه مردم در برنامه‌ریزی شهری. چشم‌انداز جغرافیایی (مطالعات انسانی)، ۷(۱۹)، ۱۰۸-۱۲۳.

<https://sid.ir/paper/175860/fa>

- خواجه شاهکوهی، علیرضا. نجفی‌کانی، علی‌اکبر. بابائیان، طاهره. (۱۳۹۳). بررسی میزان مشارکت شهروندان حاشیه شهرهای میانی در مدیریت شهری (مطالعه موردی: شهر بابل). مجله آمایش جغرافیا فضا، ۴(۱۲)، ۱-۱۸.

<https://civilica.com/doc/405532>

- دواس، دی.ای. (۱۳۷۶). پیمایش در تحقیقات اجتماعی، ترجمه هوشنگ نایی، نشر نی.

<https://www.iranketab.ir/book/33524-surveys-in-social-research>

- زیاری، کرامت‌الله. بیک محمدی، رضایی، حسن. کوچی، محمود. (۱۳۹۸). بررسی نقش مشارکت شهروندان در افزایش موفقیت مدیریت شهری (مطالعه موردی: کلانشهر شیراز). فصلنامه پژوهش و برنامه‌ریزی شهری، ۱۰(۳۸)، ۶۲-۵۱.

<https://dorl.net/dor/20.1001.1.22285229.1398.10.38.5.1>

- طرح بهسازی و نوسازی بافت فرسوده بوشهر. (۱۳۹۲). گزارش مطالعات به تفکیک محلات. شرکت مادر تخصصی تهران و بهسازی شهری ایران. شرکت عمران و مسکن‌سازان بوشهر. جلد اول، مشاور طرح: باغ اندیشه.

- Arnstein, Sherry R. (2019). A Ladder of Citizen Participation. *Journ of the American Planning Association*, (85)1, 24-34.

Graham, Spada, Paolo, Stoker, Gerry, Ghose, Katie.(2017). Citizen participation and changing governance: cases of devolution in England.*Policy & Politics*.45(2), 251–269.

<https://doi.org/10.1332/030557317X14895974141213>

- Van Houwelingen, P. (2017). Political participation and municipal population size: A meta-study. *Local Government Studies*. Vol. 43. Issue 3.408-428.

<https://doi.org/10.1080/03003930.2017.1300147>

- Wilson, Alexander, Tewdwr-Jones, Mark, Comber, Rob.(2019). Urban planning, public participation and digital technology: App development as a method of generating citizen involvement in local planning processes.*Environment and Planning B: Urban Analytics and City Science*. 46(2), 286–302.

<https://doi.org/10.1177/2399808317712515>

- Wu, Wei-Ning, Jung, Kyujin.(2016). A missing link between citizen participation, satisfaction, and public performance: evidences from the city and county of San Francisco.*International Journal of Public Sector Performance Management*. 1-20.

<http://doi.org/10.1504/IJPSPM.2016.079720>

[https://www.researchgate.net/publication/242165501\\_Citizen\\_Participation\\_and\\_the\\_Internet\\_in\\_Urban\\_Planning](https://www.researchgate.net/publication/242165501_Citizen_Participation_and_the_Internet_in_Urban_Planning)

- Li, Wenshu, Feng, Tao, Timmermans, Harry J.P., Li, Zhigang, Zhang, Ming, Li, Bowen.(2020). Analysis of citizens' motivation and participation intention in urban planning. *Cities*. 106,1-9.

<https://doi.org/10.1016/j.cities.2020.102921>

- Mahdavinnejad, javad, Amini, Masoome.(2011).Public participation for sustainable urban planning in case of Iran.*Procedia Engineering*. 21, 405- 413.

<http://doi.org/10.1016/j.proeng.2011.11.2032>

- Mashhadi Moghaddam, SeyedNavid, Rafieian, Mojtaba.(2020). From the kingdom lash to participation: The tale of urban planning in Iran.*Social Sciences & Humanities Open*. 2, 1-9.

<http://doi.org/10.1016/j.ssaho.2020.100022>

- Pérez-delHoyo, R., Andújar-Montoya, M. D., Mora, H., & Gilart-Iglesias, V. (2018, March). Citizen Participation in Urban Planning-Management Processes. In Proceedings of the 7th International Conference on Smart Cities and Green ICT Systems (pp. 206-213).

<https://doi.org/10.5220/0006704202060213>

- Prosser, Brenton, Renwick, Alan, Giovannini, Arianna, Sandford, Mark, Flinders, Matthew, Jennings, Will, Smith,

نحوه ارجاع به مقاله:

امیری، سید نورالدین، حیدرزاده، احسان، آراسته، مجتبی و حیدری، محمدجواد. (۱۴۰۳). شناسایی و اولویت بندی عوامل مؤثر بر مشارکت مردمی در فرآیند مدیریت شهری (مطالعه موردی: محلات سنگی و شکری شهر بوشهر)، توسعه پایدار شهری، ۵(۱۴)، ۲۵-۴۱



DOI: <https://doi.org/10.22034/usd.2024.2008993.1099>



DOR: <https://dori.net/dor/20.1001.1.27170128.1403.5.14.2.0>

URL: [https://usdjournals.daneshpajoohan.ac.ir/article\\_712367.html?lang=fa](https://usdjournals.daneshpajoohan.ac.ir/article_712367.html?lang=fa)



Authors retain the copyright and full publishing rights.

Published by Daneshpajoohan Pishro Higher Education Institute. This article is an open access article licensed under the [Creative Commons Attribution 4.0 International \(CC BY 4.0\)](https://creativecommons.org/licenses/by/4.0/)