

# Analyzing the Ineffectiveness of Intervention and Deterioration in the Heritage Area of Shiraz City<sup>1</sup>

Mostafa Ghaderi Dehkordi<sup>2\*</sup>, Sahar Nedaei Tousi<sup>3</sup>

Received: 2024/01/06

Revised: 2024/02/11

Accepted: 2024/04/03

Published: 2025/05/05

## Highlights

- At the level of the Shiraz heritage zone, four factors: commodification and gentrification; power relations and networks (conflict of interests); corruption; lack of regional (urban) self-awareness and identity were identified as the main causes of the intensification of decline and the ineffectiveness of interventions in heritage zones.
- The commodification of urban space, especially in heritage zones, causes reverse migration among the residents of these zones;
- Based on the four aforementioned factors, it is possible to provide the grounds for heritage zones to emerge from decline and to make effective interventions in these zones.

## Extended Abstract

### Introduction

The expansion of urbanization and the accelerated growth of cities and the change of human life patterns towards modernism have created problems for cities; So that the city as a living being has lost its freshness and vitality. Increasing urban decline and shrinkage is one of the most pervasive and penetrating geographical processes that leave various consequences in the city and its surrounding area. According to their characteristics, the urban heritage areas will be included in this process sooner or later and will turn into worn out and ineffective areas. The ups and downs of the Shiraz heritage area and the possible damages caused to it, which are not only limited to the recent days and months, these days have been reported in virtual and real circles. The most important dilemma facing the agenda of dealing with the heritage areas of cities is how to intervene politically in these areas. Thus, a scientific, efficient, integrated and sustainable treatment and processing of this problem and answering the main question of the research to explain the factors of inefficiency and deterioration of the heritage areas is essential. By examining the case study of the Shiraz heritage area.

### Theoretical Framework

In the Theoretical Framework section, three issues are investigated: after the conceptualization of decline, the factors related to urban decline and the signs and indicators related to Iran's urban life (especially heritage areas) are identified and presented; Finally, the reasons for the ineffectiveness of the interventions are also stated. Also, in this research, the factors affecting the phenomenon of urban decay are stated in four categories: 1- Commodification & Gentrification, 2- Network urban Corruption, 3- Relations and power network (conflict of interests), 4- Lack of Consciousness.

<sup>1</sup> This article is taken from the doctoral dissertation of the responsible author on the topic of "Heritage-led Sustainable urban regeneration in the Shiraz city", which is being done under the guidance of Dr. Sahar Nedaei Tousi at the Faculty of Architecture and Urban Planning of Shahid Beheshti University.

<sup>2\*</sup> Ph.D. in Urbanism, Department of Urban and Regional Design and Planning, Faculty of Architecture and Urban Planning, Shahid Beheshti University, Tehran, Iran. Corresponding Author, [Email: eng.ghaderi2013@gmail.com](mailto:eng.ghaderi2013@gmail.com).

<sup>3</sup> Associate Professor, Department of Urban and Regional Design and Planning, Faculty of Architecture and Urban Planning, Shahid Beheshti University, Tehran, Iran.

## Methodology

In this research, in the framework of the qualitative research model and comparative approach, the required data has been collected by conducting in-depth interviews with the critics and followers of these interventions. And based on thematic analysis technique, it has been coded and analyzed based on the six-step approach of Brown and Clark.

## Results & Discussion

In the current research, based on the model of Brown and Clark, which is a systematic and advanced approach of thematic analysis, a six-step approach of step-by-step analysis was carried out. Following the answer to the research question of explaining the factors of inefficiency and deterioration of heritage areas, based on the analysis, a nested model of the factors that aggravate the deterioration and inefficiency of intervention in heritage areas was presented; The inner and primary cycle refers to indirect causes, the middle cycle shows the consequences of these causes, and in the outer cycle, the main causes of deterioration and inefficiency of the interventions made in the heritage areas were identified.

## Conclusion

Based on the findings of the research, four main drivers and motivators including commodification and gentrification, the existence of power relations and networks (conflict of interests), networked urban corruption and weak Consciousness and local (urban) identity was identified as the main factors of the deterioration of the heritage area and the inefficiency of the interventions. Finally, a causal model containing the roots and consequences of the identified drivers named nested model of deterioration and inefficiency of intervention in heritage areas was compiled and proposed.

## Keywords

Decline Of Heritage Area, Commodification, Conflict Interests, Corruption, Shiraz Metropolis

### Citation:

Ghaderi Dehkordi, M., Nedaei Tousi, S. (2025). Analyzing the Ineffectiveness of Intervention and Deterioration in the Heritage Area of Shiraz City. *Journal of Urban Sustainable Development*, 6 (18), 1-21.

 DOI: <https://doi.org/10.22034/usd.2024.2019628.1182>

 DOR:

URL: [https://usdjournals.daneshpajooohan.ac.ir/article\\_712290.html?lang=en](https://usdjournals.daneshpajooohan.ac.ir/article_712290.html?lang=en)



Authors retain the copyright and full publishing rights.

Published by Daneshpajooohan Pishro Higher Education Institute. This article is an open access article licensed under the [Creative Commons Attribution 4.0 International \(CC BY 4.0\)](https://creativecommons.org/licenses/by/4.0/)



## واکاوی ناکارآمدی مداخله و زوال یافتگی در پهنه میراثی شهر شیراز<sup>۱</sup>

مصطفی قادری دهکردی<sup>۲\*</sup>، سحر ندایی طوسی<sup>۳</sup>

تاریخ دریافت: ۱۴۰۲/۱۰/۱۶ تاریخ بازنگری: ۱۴۰۲/۱۱/۲۲ تاریخ پذیرش: ۱۴۰۳/۰۱/۱۵ تاریخ انتشار: ۱۴۰۴/۰۲/۱۵

**چکیده:** پهنه‌های میراثی در بیشتر شهرهای ایران برخلاف ارزش‌های نهفته در آن پاسخ‌گوی نیازهای امروزی ساکنان اصلی خود نبوده و بدین سبب با پدیده ناکارآمدی و زوال مواجه‌اند. مداخله‌های صورت پذیرفته با نام بهسازی، نوسازی و یا بازآفرینی نیز گاهی از طریق تخریب و رهاشدگی بناهای واجد ارزش، قرار گرفتن پهنه در خدمت سود و کالایی‌سازی فضا، جابه‌جایی‌های ناخواسته مردم، نارضایتی‌های گسترده باشندگان (مردم)، تضعیف و تخلیه اجتماعات محلی، ایجاد فضاهای رها شده و بلا تکلیف و بروز آسیب‌های اجتماعی این زوال را شدت بخشیده‌اند. افت‌وخیزهای پهنه میراثی ۳۷۸ هکتاری شهر شیراز و آسیب‌های احتمالی وارد شده به آن ناشی از طرح‌های متعدد مرمت، نوسازی و بهسازی، برخلاف اهداف و سیاست‌های برنامه‌های فرادست، روند فرساینده تخریب ارزش‌های کالبدی و معنایی این مکان تاریخی-فرهنگی را سبب شده است. نوشتار حاضر بر آن است در پهنه میراثی شهر شیراز به‌عنوان نمونه مطالعاتی، به تبیین عوامل ناکارآمدی و زوال پهنه‌های میراثی بپردازد. در این پژوهش در چارچوب الگوواره پژوهش کیفی و رویکرد قیاسی، داده‌های مورد نیاز با انجام مصاحبه‌های عمیق از منتقدان و پیروان این مداخله‌ها گردآوری و بر پایه تکنیک تحلیل مضمون، بر اساس رویکرد شش مرحله‌ای براون و کلارک کدگذاری و تحلیل شده است. بر پایه یافته‌های پژوهش، چهار پیشران و محرک اصلی شامل کالایی‌سازی و اعیانی‌سازی، وجود روابط و شبکه قدرت (تعارض منافع)، فساد و ضعف خودآگاهی و هویت‌مندی محلی (شهری) به‌مثابه عوامل اصلی تشدید زوال یافتگی پهنه میراثی و ناکارآمدی مداخله‌های صورت گرفته شناسایی شد. در نهایت مدلی سببی مشتمل بر ریشه‌ها و پیامدهای ناشی از پیشران‌های شناسایی شده به نام مدل تودرتوی زوال یافتگی و ناکارآمدی مداخله در پهنه‌های میراثی تدوین و پیشنهاد شد.

**واژگان کلیدی:** زوال یافتگی پهنه میراثی، کالایی‌سازی، تعارض منافع، فساد، کلان‌شهر شیراز

<sup>۱</sup> این مقاله برگرفته از رساله دکتری نویسنده مسئول با موضوع "بازآفرینی پایدار شهری میراث-سو در شهر شیراز" است که به راهنمایی دکتر سحر ندایی طوسی در دانشکده معماری و شهرسازی دانشگاه شهیدبهشتی در دست انجام است.

<sup>۲</sup> دکتری شهرسازی، گروه برنامه‌ریزی و طراحی شهری و منطقه‌ای، دانشکده معماری و شهرسازی، دانشگاه شهید بهشتی، تهران، ایران، نویسنده مسئول: [eng.ghaderi2013@gmail.com](mailto:eng.ghaderi2013@gmail.com)

<sup>۳</sup> دانشیار و عضو هیئت علمی، گروه برنامه‌ریزی و طراحی شهری و منطقه‌ای، دانشکده معماری و شهرسازی، دانشگاه شهید بهشتی، تهران، ایران

## ۱- مقدمه و بیان مسئله

گسترش شهرنشینی و رشد شتابزده شهرها و تغییر الگوهای زندگی انسان به سمت نوگرایی، مشکلاتی را برای شهرها به وجود آورده؛ به طوری که شهر به مثابه موجودی زنده، شادابی و سرزندگی خود را ازدست داده است (Bagheri & Loghmani, 2020). رشد زوال و پژمردگی شهری یکی از فراگیرترین و نافذترین فرایندهای جغرافیایی است که پیامدهای گوناگونی در عرصه شهر و نواحی پیرامونی آن بر جای می‌گذارد (Moldoveanu & Loan Franc, 2011). پهنه‌های میراثی شهری برحسب ویژگی‌هایشان دیر یا زود در این روند قرار خواهند گرفت و به نواحی فرسوده و ناکارآمد بدل می‌شوند (Chowdhary et al., 2017). برآمد افت شهری، شکل‌گیری عرصه‌هایی است فاقد حداقل کیفیت<sup>۱</sup> و استاندارد موردنیاز برای زندگی که آن‌ها را از فرایند رقابت شهری باز می‌دارد؛ این عرصه‌ها یا در طول زمان مطلوبیت سکونتی خود را از دست داده و در چرخه افت گرفتار شده یا اینکه از همان ابتدا به صورت نامطلوب شکل گرفته‌اند (Gottdiener & Budd, 2005, 134).

از سویی نگاه نظام سرمایه‌داری اقتصاد بازار به فضا، نگاهی هدفمند، سودگرایانه، ابزارگونه و انتزاعی است. در واقع، فضا در روابط و مناسبات سرمایه‌داری به مثابه «ابزار تولید» و «کالا» مطرح می‌شود؛ کالایی که برای بیشینه کردن سود، تولید و بازتولید می‌شود. این نوع نگرش در شهر شیراز باعث خصوصی‌سازی فضاهای عمومی به ویژه پهنه‌های میراثی شده است و این دگرگونی به طور کلی نقش جامعه سیاسی را در تقویت کالایی‌شدن فضای شهری و تولید شهر مصرفی از طریق بازسازی چهارچوب قانونی و نظارتی به نفع انباشت قدرت نشان می‌دهد؛ بی‌شک هیچ کلان‌شهر ایرانی نیست که در درون و برون و حاشیه خود، نشانی از پهنه‌های ناکارآمد و رو به زوال نیابد. این امر حاکی از چالشی سترگ در مسیر توسعه شهر ایرانی است (توبچی ثانی، ۱۴۰۰). مشکل پدیده

زوال<sup>۲</sup> و افت شهری و پیامد آن برزندگی شهروندان، ضرورت مداخله بیرونی برای تغییر وضعیت موجود را برای گستره وسیعی از کنشگران<sup>۳</sup> و دخیلان<sup>۴</sup> (همانند اجتماعات محلی، حکومت‌های شهری، منطقه‌ای و ملی، صاحبان املاک و سرمایه، کسب و کارها، سازمان‌های محیطی و جز آن) حائز اهمیت می‌کند (Stegman, 1995; Tallon, 2010). افت‌وخیزهای پهنه میراثی شهر شیراز و آسیب‌های احتمالی وارد شده به آن که فقط منحصر به روزها و ماه‌های اخیر نیست (پزشکی و ولی شریعت پناهی، ۱۳۹۷)، این روزها نقل محافل مجازی و واقعی شده است. هر فردی به فراخور یا حتی فراتر از موقعیت خود راجع به آن اظهارنظرهایی می‌کند. مهم‌ترین دوره‌ای<sup>۵</sup> پیش روی دستورکار مواجهه با پهنه‌های میراثی شهرها، چگونگی مداخله سیاستی در این پهنه‌هاست. این دوره‌ای از امکان اتخاذ رویکردهای گوناگون در برابر مشکل شهری ناشی می‌شود. برای نمونه، می‌توان تصور کرد که در نبود مداخله، فرآیند افت در پهنه‌های میراثی به صورت قطعی ادامه پیدا خواهد کرد یا اینکه به تدریج از سرعت این "فرآیند طبیعی" کاسته شده و عوامل تهدیدکننده کارکرد اقتصادی و اجتماعی این محله‌ها از بین خواهد رفت (Hoekveld, 2014). به هر روی، پهنه‌های روبه‌زوال گره ناگشوده‌ای است در حیات شهر ایرانی و بی‌توجهی بدان تنها در همان پهنه‌ها نمی‌ماند و هژمونی نقص خود را در تمامی سیستم شهری منعکس می‌کند، چه آن‌که فقر و محرومیت در هر جا تهدیدی برای همه‌جاست. بدین‌سان پرداخت و پردازشی علمی، کارآمد، یکپارچه و پایدار به این مسئله و پاسخگویی به پرسش اصلی پژوهش جهت تبیین عوامل ناکارآمدی و زوال پهنه‌های میراثی با بررسی موردپژوهی پهنه میراثی شهر شیراز، امری ضروری است.

<sup>5</sup> Dilemma

<sup>1</sup> Quality

<sup>2</sup> Decline

<sup>3</sup> Actors

<sup>4</sup> Stakeholders

به مستندسازی نمونه‌های مطالعاتی موفق در آمریکای شمالی در بازساخت اقتصادی از خلال گزارش‌های رسمی و میدانی پرداخته است. نویسنده کوشیده است با استفاده از روش پژوهش میدانی و مصاحبه با مسئولان ۱۲ شهر، با توسل به نمونه‌های اجرایی نشان دهد که چگونه می‌توان مراکز و مناطقی از شهر که فراموش شده‌اند را از زوال‌یافتگی خارج کرد و به بافت اصلی شهر بازگرداند. در پایان بیان می‌کند که برای رهایی محله‌ها از زوال، دادن قدرت واقعی به ساکنین محله‌ها ضرورت دارد (Bright, 2014).

در پژوهشی دیگر، ویگدور<sup>۶</sup> در مقاله‌ای به نام "آیا فرسودگی شهری بد است؟ آیا تجدیدحیات شهری هم بد است؟"<sup>۷</sup>، بیان می‌کند که: حیات‌بخشی شهری<sup>۸</sup> بیشتر از طریق افزایش اجاره‌بها به فقرا آسیب می‌رساند (Vigdor, 2010)، برخی دیگر استدلال می‌کنند که زوال شهری با کاهش فرصت‌های شغلی و کیفیت خدمات عمومی محلی به گروه‌های کم‌درآمد آسیب می‌رساند. به غیر از وجود ساختمان مخروبه، عواملی همچون کاهش امنیت در محله‌ها با از بین رفتن حفاظ پنجره‌ها، افزایش سروصدا و حجم زباله‌ها و افزایش جرم و جنایت به‌عنوان شاخص‌های زوال‌یافتگی و کاهش کیفیت زندگی در محله‌ها بیان شده است. فردریش<sup>۹</sup> در پژوهشی به ارائه نظریه زوال شهری<sup>۱۰</sup> می‌پردازد. نویسنده بیان می‌کند که بین میزان زوال‌یافتگی با اشتغال، جمعیت‌پذیری، نخبگان سیاسی و میزان درآمد رابطه وجود دارد. عوامل اقتصادی به‌عنوان علل برجسته‌تر در زوال‌یافتگی محله‌ها معرفی شدند و جذب فعالیت‌های جدید به‌مثابه راهکاری برای رهایی از زوال‌یافتگی معرفی شده که می‌تواند چهره‌ای جدید به شهر بدهد (Friedrichs, 1992).

پوراحمد و همکاران (۱۳۹۶) بیان می‌کنند که شیوه مداخله فن‌سالارانه، اقتدارگرا و از بالا به پایین، با نگرش غیر مشارکتی و اجباری برنامه‌ریزان به مداخله و جابه‌جایی و تمایل

## ۲- پیشینه پژوهش

شواهد پیدایش زوال برای نخستین بار در سال ۱۹۷۹ در آمریکا مورد توجه قرار گرفت. وینینگ و کونتولی<sup>۱</sup> در سال ۱۹۷۸ ویژگی‌های تغییرات شهرهای معاصر را در سراسر جهان بررسی کردند. آن‌ها دریافتند که در سال‌های منتهی به مطالعه، مناطق شهری اصلی در کشورهای پیشرفته دچار زوال شهری شده‌اند. در ادامه پژوهشگران بسیاری در جست‌وجوی دلایل و ریشه‌های زوال، به ارزیابی ناکارآمدی و یا پایداری مداخلات در شهرها پرداختند؛ از جمله اسمیت<sup>۲</sup> (۲۰۱۴) با استفاده از روش ترکیبی در دو مرحله (تحلیل در مقیاس شهری و تمرکز بر محله‌های زوال یافته) به بررسی موضوع بازآفرینی محله در بخش‌های روبه‌زوال شهر دترویت<sup>۳</sup> با تأکید بر زوال ساختاری پرداخته است. بر اساس نتایج مطالعه، بازآفرینی این محله‌ها فقط با قدرت حکومت محلی ممکن نیست، بلکه سایر عوامل قدرتمند نیز باید به کار گرفته شوند. مسائل حکمروایی، اجتماعی-اقتصادی، جرم، رهاسازی مسکن، کیفیت زندگی و مشکلات زیرساختی عواملی هستند که اسمیت به آن‌ها پرداخته است. در این بررسی از نظریه‌های اکولوژی انسانی، خرده فرهنگ‌گراها و اقتصاد سیاسی استفاده شده است (کمانودی و همکاران، ۱۴۰۰).

ادموند سی ام هو<sup>۴</sup> در مقاله‌ای با نام "بازبینی رویکرد بازآفرینی شهری در هنگ‌کنگ" با بررسی پیشینه دانش بازآفرینی در آمریکا و انگلیس و تجارب خارجی کسب شده در ژاپن، کره جنوبی و سنگاپور، درصدد تدوین رویکرد جامع برای بازآفرینی بافت‌های ناکارآمد هنگ‌کنگ برآمد. این پژوهش با روش پژوهش قیاسی، علل ناکارآمدی مداخلات صورت گرفته را سیستم برنامه‌ریزی از بالا به پایین و مشارکت عمومی بسیار پایین اعلام می‌کند (HO, 2012). ایس برایت<sup>۵</sup>

<sup>7</sup> Is urban decay bad? Is urban revitalization bad too

<sup>8</sup> Urban revitalization

<sup>9</sup> Friedrichs

<sup>10</sup> A Theory of Urban Decline

<sup>1</sup> Vining & Kontuly

<sup>2</sup> Smith

<sup>3</sup> Detroit city

<sup>4</sup> HO, E.C.

<sup>5</sup> Ellis Bright

<sup>6</sup> Vigdor

زیاد مشارکت سرمایه‌گذاران بوده است (به نقل از پورا احمد و همکاران، ۱۳۹۶).

گروهی دیگر از پژوهشگران به بررسی دلایل زوال‌یافتگی پهنه‌های میراثی پرداختند. در این میان استابس<sup>۱</sup> در پژوهشی تحت عنوان "پایداری میراث: ارائه روشی برای ارزیابی پایداری در محیط تاریخی"<sup>۲</sup> به ارائه مسئله‌های پهنه‌های میراثی در چهار بعد محیطی، اجتماعی، اقتصادی و عمومی پرداخته و متناسب با هر یک از مسائل، معیار مورد نیاز برای ارزیابی سطح پایداری را نیز مدنظر قرار داده است. وی در بعد محیطی مسائلی از جمله اندازه‌گیری انتشار گاز کربن و بهره‌وری انرژی، تکنیک‌ها/روش‌های ساخت‌وساز، بهره‌گیری از انرژی‌های پاک، تغییر سیاست‌ها به سمت حمل‌ونقل عمومی؛ در بخش اقتصادی استفاده از منابع در دسترس جهت احیای پروژه‌های میراثی، اشتغال ایجاد شده توسط بخش میراث و بهره‌گیری از مزایای گردشگران جهت احیای محلی و منطقه‌ای؛ در بخش اجتماعی توانایی ایجاد عزت‌نفس، پیوند آموزش و یادگیری در جامعه، بازدید از وب‌سایت‌های میراث و ترویج برنامه‌های اوقات فراغت؛ و در بخش عمومی ایجاد درک و آگاهی عمومی جهت میراث و پیوند آن با پایداری و ارزیابی ارتباط بین میراث و زندگی روزمره را مطرح کرده است (Stubbs, 2004).

لنگ<sup>۳</sup> بیان می‌کند که علت واحدی برای این مسئله نمی‌توان در نظر گرفت و نیروهایی با ماهیت متفاوت بر این پدیده اثرگذار هستند. تغییرات جمعیتی منفی و علل اقتصادی در این پژوهش به‌عنوان علل اصلی زوال پهنه‌ها معرفی شده‌اند (Lang, 2005). حاجی علی‌اکبری و صرافی در پژوهشی به نام "چهارچوب برنامه‌ریزی بازآفرینی محله‌های فرودست شهری به‌منظور تحقق پایداری اجتماعی-فضایی (مورد پژوهی: محله‌های فرحزاد، عودلاجان و جلیلی در کلان‌شهر تهران)" بیان می‌کند که فرسودگی در محله‌های شهری نمایانگر افت کیفیت زندگی و شکل‌گیری مجموعه‌ای از

مشکلات اجتماعی، اقتصادی، کالبدی و محیطی است؛ بنابراین، مواجهه با فرسودگی در سطح محله می‌بایست منجر به بهبود وضعیت موجود در تمام ابعاد به‌صورت یکپارچه و متوازن شود؛ این رویکرد که به نام "توسعه اجتماع محلی" یا "توسعه محله‌ای" قابل تبیین است دلالت بر تمام ابعاد زندگی دارد و به معنای توانایی اجتماعات محلی در بهره‌برداری از منابع طبیعی، انسانی، اقتصادی و مواردی از این دست است (حاجی علی‌اکبری و صرافی، ۱۳۹۷).

فول و کایننگهام-سبوت<sup>۴</sup> این پدیده را مرتبط با فرایندهای جهانی شدن می‌دانند و درمی‌یابند که فرسودگی پدیده‌ای است چندبُعدی: جمعیتی، اقتصادی، اجتماعی و شهری و از فرایند جهانی شدن جدا و مجزا نیست؛ که از یک‌سو باعث ایجاد تغییرات سریع در جریان سرمایه‌گذاری از یک مکان به مکانی دیگر و از سوی دیگر باعث جابه‌جایی شبکه‌های ارتباطی و ترک فضاهای موجود می‌شود. درنهایت نتیجه می‌گیرند که جهانی شدن فرایند فرسودگی را سرعت و تأثیرات آن را شدت می‌بخشد (Fol & Cunningham, Sabot, 2010). جین جیکوبز در مورد مباحث مربوط به زوال و حیات‌بخشی شهری، به چهار نیروی قدرتمند اشاره می‌کند که اگر ناحیه‌ای به دلیل نبود یک یا چند شرط، از شروط چهارگانه برای خلق تنوع، معلول یا از کار افتاده نشده باشد، می‌تواند رشد تنوع و سرزندگی را در شهرها، چه به صورتی مطلوب و چه مضر، تحت تأثیر قرار دهد (jacobs, 1961, 160).

با توجه به اینکه پژوهش‌های پیشین فقط بینشی جزئی در مورد زوال پهنه‌های شهری ارائه کرده‌اند و هر کدام به یک یا دو علت از عوامل زوال‌یافتگی پهنه‌های میراثی اشاره کرده‌اند، پژوهش پیش رو می‌کوشد تا با استفاده از روش پژوهش تحلیل مضمون و بررسی پهنه میراثی شهر شیراز به‌عنوان مورد مطالعاتی، با دیدی جامع و یکپارچه‌نگر، کلیه عوامل زوال‌یافتگی پهنه‌های میراثی را بیابد؛ که با استفاده از آن‌ها

<sup>3</sup> Lang

<sup>4</sup> Fol & Cunningham-Sabot

<sup>1</sup> Stubbs

<sup>2</sup> Heritage-sustainability: developing a methodology for the sustainable appraisal of the historic environment

مسئولیت‌پذیری، شفافیت، پاسخگویی، مؤثر و کارآمد بودن، عادلانه و فراگیر بودن و پیروی از حاکمیت قانون زوال را تشدید می‌کند (Fareed et al., 2022; Cárcaba et al., 2022). توجه به شاخص‌های یاد شده، رونق زیست شهری و بی‌توجهی به این مقوله‌ها زوال شهری را در پی خواهد داشت. در این میان مسائلی از جمله یکسان‌نگاری و تعمیم‌پذیری ضوابط و مقررات شهری (Uijeong & Myungje, 2010)، نبود ثبات سیاسی و مدیریتی (Van den Borg et al., 1982)، تعدد و تفرق کنشگران پهنه‌های میراثی و مشوق‌ها و تسهیلات ناکارآمد در این پهنه‌ها باعث زوال شهری می‌شوند. زوال محیط‌زیستی مقوله آلودگی‌های بصری (منظر)، گرمایش زمین (Wijesiri et al., 2020) خشک‌سالی، کم‌آبی و آلودگی منابع آبی (Singh et al., 2021) افزایش عمومی درجه حرارت و آلودگی خاک (پدیده ریزگردها) (Casquero-Vera et al., 2022) را شامل می‌شود.

زوال اجتماعی، به عوامل و مسائل اجتماعی که باعث جابجایی-ماندگاری جمعیت در پهنه‌های شهری می‌شوند اشاره دارد. در این بین مطالعات مختلف عوامل اجتماعی متنوعی را شناسایی کرده‌اند: برابری-نابرابری در توزیع درآمدها (Matamanda, Mandebvu- Chaora & Rammile, 2022)، شکاف طبقاتی (Mohtat & Khirfan, 2021)، خروج ساکنان بومی و حاشیه‌نشینی (Paniagua, 2022)، جرم و جنایت (Batabyal & Beladi, 2022) اتباع بیگانه غیر سازمان‌دهی شده (Paniagua, 2022). زوال اقتصادی به ابعاد اقتصادی، مسائل و مشکلات اقتصادی اشاره دارد. عوامل محلی مانند خارج و یا وارد شدن صنعت، فعالیت، جاذبه و ... از یک محل می‌تواند باعث زوال یا رونق شود. در پهنه‌های میراثی، شاخص‌هایی نظیر جایگزینی عملکردهای شهری با عملکردهای غیرشهری (Pacione, 2009) تورم عمومی (Valencia et al., 2022) نرخ‌های اشتغال و بیکاری (Dong et al., 2021) افول جذابیت‌های اقتصادی پهنه میراثی، از دست رفتن رقابت‌پذیری (Van den Borg et al., 1982)، در الویت قرار گرفتن

بتوان در پژوهش‌های آینده ملاکی برای سنجش و ارزیابی میزان کامیابی و ناکامی مداخلات صورت گرفته در این پهنه‌ها یافت.

### ۳- مبانی نظری پژوهش

در بخش مبانی نظری، به بررسی سه موضوع پرداخته می‌شود: پس از مفهوم‌شناسی زوال، عوامل مرتبط با زوال شهری و نمودها و شاخص‌های مرتبط با زیست شهری ایران (به‌خصوص پهنه‌های میراثی) شناسایی و ارائه می‌شود؛ در نهایت دلایل ناکارآمدی مداخله‌های صورت گرفته نیز بیان شده است.

زوال شهری ماهیتی پیچیده و چندبعدی دارد و دربرگیرنده ابعاد محیطی، اجتماعی، اقتصادی، کالبدی و ذهنی پهنه‌ای است که در پاسخ‌گویی به نیاز شهروندان ناتوان و درمانده است و موجب ناپایداری و تهدید شهروندان و زیست‌پذیری آن می‌شود (زنگانه و همکاران، ۱۴۰۰). شهرهای رو به زوال شهرهایی هستند که با مشکل مواجه‌اند؛ شهرهایی که همانند قبل و یا آن‌گونه که باید از نظر اقتصادی یا اجتماعی سالم نیستند (Yakup & Niley, 2016). براساس تجربه‌های جهانی و نیز پیشینه تحولات شهری در ایران، زوال شهری هم زمینه است و هم فرایند؛ از این زاویه است که زوال شهری به دلیل نقش‌های گوناگونی که در چرخه حیات شهرنشینی دارد، اهمیت می‌یابد، چراکه زوال شهری دارای ابعاد گوناگون و پیچیده‌ای است که ویژگی‌های اجتماعی، اقتصادی، مدیریتی، محیط‌زیستی و کالبدی آن در شهرهای درگیر غیرقابل‌انکار است (Imani et al., 2016). کلارک<sup>۱</sup> اشاره دارد که توسعه و زوال شهری در نتیجه مهاجرت و تغییر در اندازه جمعیت این شهر است. او همچنین تأکید می‌کند که الگوی اقتصادی زوال شهری به شدت وابسته به اندازه شهر است (Clark, 2013).

مطابق (شکل شماره ۱) پدیده زوال از ابعاد مختلفی تعریف می‌شود. در ارتباط با زوال قانونی-مدیریتی می‌توان چنین گفت که فقدان و یا نادیده گرفتن مجموعه شاخص‌های مرتبط با حکمرانی شهری<sup>۲</sup>، شامل: مشارکت، اجماع محوری،

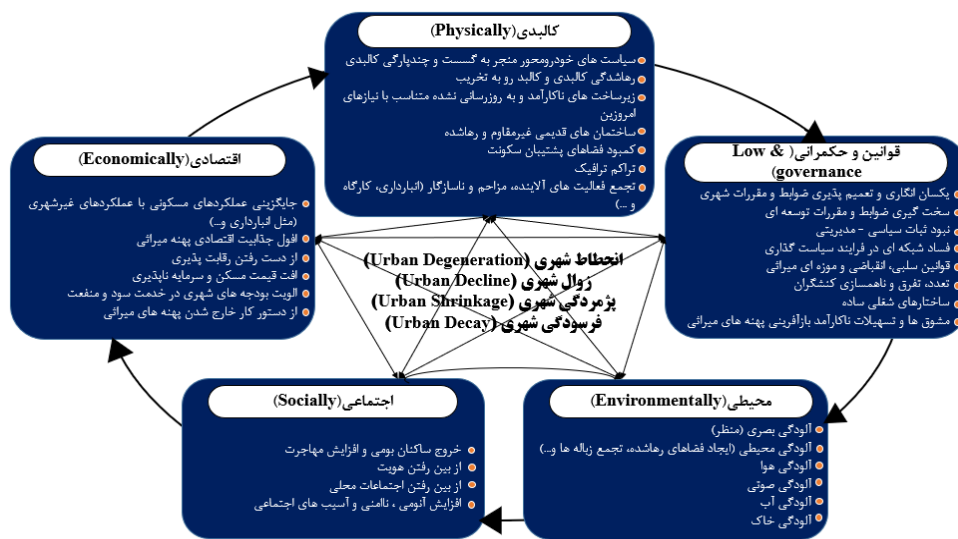
<sup>2</sup> Urban Governance

<sup>1</sup> Clark

پشتیبان سکونت (Paniagua, 2022) و زیرساخت‌های ناکارآمد و به روزرسانی نشده متناسب با نیازهای امروزی در پهنه‌های میراثی را می‌توان از مهم‌ترین نشانه‌های زوال کالبدی در پهنه‌های یادشده به شمار آورد. به نظر می‌رسد عرصه‌های مرور شده در زمینه زوال یافتگی پهنه‌های شهری، از یکدیگر مجزا نبوده و در قالب رابطه‌ای چرخه‌ای-سببی یکدیگر را نیز سبب می‌شوند.

بودجه‌های شهری در خدمت سود و منفعت را می‌توان از عوامل مهم زوال یافتگی پهنه‌های میراثی برشمرد.

در نهایت و شاید عمومی‌ترین تعریف از زوال به مباحث کالبدی بازمی‌گردد. عوامل و مسائلی همچون، سیاست‌های خودرو محور و ترافیک، کالبد رو به تخریب و رهاشده (Brown et al., 2000) ساختمان‌های قدیمی غیر مقاوم و رهاشده (Pinto & Sablik, 2016)، تجمع فعالیت‌های آلاینده، مزاحم و ناسازگار، کمبود فضاهای



شکل ۱. چرخه زوال یافتگی شهری

بورژوازی، ارزش کالاها را به‌طور ذاتی در خود کالاها تعریف می‌کند و با این کار قدرتی جادویی به آنها می‌بخشد که گویی ارزشی مستقل از روابط اجتماعی و اقتصادی دارند (آقابابایی و کیانپور، ۱۳۹۶). کالایی‌سازی میراث فرهنگی به‌طور بالقوه در زمینه «بازارهای» مختلف، مانند بازارهای گردشگری<sup>۵</sup>، بازارهای رسانه‌ای<sup>۶</sup> و همچنین در جلسات کمیته میراث جهانی به‌عنوان بازار کتیبه<sup>۷</sup> صورت می‌گیرد (Albert et al., 2022). اعیانی‌سازی اغلب به‌مثابه «تولید فضا برای کاربران ثروتمندتر»<sup>۸</sup> تعریف می‌شود؛

عوامل اثرگذار بر پدیده زوال شهری نیز به روایت متون و نظرات مختلف متعدد هستند. در ادامه برخی از آنها تلخیص، دسته‌بندی و مرور شده‌اند.

• **کالایی‌سازی<sup>۱</sup> (تجاری‌سازی) شهر و اعیانی‌سازی<sup>۲</sup>؛** مفهوم کالایی‌سازی ریشه در افکار کارل مارکس<sup>۳</sup> دارد و در کنار مفاهیمی مانند بت‌انگاری، شیء‌وارگی<sup>۴</sup> و طلسم انگاری به کار می‌رود تا فرایندی را توصیف کند که از نظر مارکس برای استیلای نظام سرمایه‌داری بر منابع ثروت و قدرت جامعه ایجاد می‌شود. طبق نظر مارکس، در دنیای سرمایه‌داری، اقتصاد

<sup>7</sup> Inscription market

<sup>8</sup> Production of space for progressively more affluent users

<sup>1</sup> Commodification

<sup>2</sup> Gentrification

<sup>3</sup> Karl Marx

<sup>4</sup> Fetishism

<sup>5</sup> Tourism markets

<sup>6</sup> Media markets

یک استثناء تلقی می‌شود. سازمان‌ها و فرایندهای اصلی دولت به صورت جریان عادی و روال موجود تحت سلطه و مورد استفاده افراد و گروه‌های فاسد قرار می‌گیرند (Shieh, 2005; Johnston, 1998; Persson et al., 2012).

در حالی که تصویر قدیمی و مرسوم از فساد، بده و بستان میان دو نفر در قالب رشوه است، پژوهش‌های اخیر به فساد همچون پدیده‌ای شبکه‌ای نگاه می‌کنند. این نوع نگاه به پژوهشگران کمک می‌کند تا شیوع فعالیت‌های مفسده‌انگیز را در طول زمان و در قالب تعاملات چندجانبه در شبکه‌ها دنبال کنند، به بیان دیگر پژوهشگران متأخر در موضوع فساد دامنه پژوهش خود را از فسادهای اتفاقی همانند رشوه‌ها، به سمت فسادهای پایدار که از طریق شبکه‌ها و در نزدیکی دولت‌ها شکل می‌گیرند، سوق داده‌اند. بر این اساس، شبکه فساد به معنای شبکه‌ای از روابط به هم وابسته در حوزه‌های اقتصادی و سیاسی بوده که در طول زمان با اهداف مختلف نظیر رانت جویی تثبیت شده است. چهارچوب تحلیلی فساد در مدیریت کلان‌شهری در (جدول شماره ۱) بیان شده است.

به عبارت دیگر اعیانی سازی یک استراتژی مهم شهری برای دولت شهرهاست تا به مدد درهم آمیزی سرمایه دولتی و سرمایه خصوصی، محله‌های شهری را برای ساکنان طبقه متوسط و همچنین سرمایه‌گذاران خصوصی جذاب‌تر کنند (Bernt, 2012).

• **فساد شهری شبکه‌ای!** واژه فساد برای طیف گسترده‌ای از اعمال، باورها و روش‌ها مورد استفاده قرار می‌گیرد که اجماع نظر در مورد این مفهوم را مشکل ساخته است (رحمانی و همکاران، ۱۳۹۳). فساد شبکه‌ای<sup>۲</sup> عبارت است از: «شبکه‌ای از بازیگران و بدنه‌ای از نهادها و سازمان‌های دولتی، عمومی، خصوصی و مردمی که حول یک فعالیت فاسد تشکیل شده و اعضاء آن از منافع فعالیت فاسد به بهای از دست دادن خدمات عمومی سود می‌برند». فساد جمعی یا شبکه‌ای زمانی رخ می‌دهد که شبکه‌ای از بازیگران بخش عمومی، خصوصی و مردمی حول یک فعالیت فاسد تشکیل شود و از منافع فعالیت فاسد سود برند. در گونه‌ای دیگر از فساد، فساد سیستمی، سازمان یافته یا نهادینه شده<sup>۳</sup>، فسادی است که خود تبدیل به قاعده و هنجار شده و در این شرایط سلامت اداری

جدول ۱. چهارچوب تحلیلی فساد در مدیریت کلان‌شهری (مأخذ: برگرفته از Graycar, 2015; Goudie & Stasavage, 1998; kula-

Wenz et al., 2023, Liu, 2016, Myint, 2000)

عوامل	فعالیت‌ها	سطوح فساد	ریشه‌های بروز فساد
اقتصادی (کارکرد تطبیق با محیط و برآوردن نیازهای مادی)	- استخدام پرسنل - خرید کالاها - ارائه خدمات	- سیاست‌گذاری - برنامه‌ریزی - مدیریت و اجرا	- تأمین حقوق پرسنل - انگیزه‌های شخصی، گروهی، اجتماعی - بی‌توجهی به شایسته‌سالاری - رویه‌ها و ساختارهای سازمانی - قوانین روی زمین مانده - تعداد زیاد قوانین - نحوه مداخله دولت در فرایندهای اقتصادی (مانند شیوه برگزاری مناقصه‌های دولتی) - عدم وجود شفافیت
سیاسی (کارکرد تعریف و دستیابی هدف از طریق بسیج کنشگران و منابع)	- بازتولید کالاها - فعالیت‌های کنترلی (صدور مجوزها، تنظیم مقررات)		
حقوقی-قانونی (کارکرد یکپارچگی جهت هماهنگی عناصر سازنده جامعه)	- اداره کردن - سایر فعالیت‌ها		
فرهنگی-اجتماعی (کارکرد حفظ الگو جهت حفظ ارزش‌ها و باورهای مشترک)			

کرده‌اند، نتواند به اهداف خود دست یابد یا وظیفه خود را تکمیل کند، در این صورت اعضا دچار نارضایتی می‌شوند. آن‌ها احساس می‌کنند که تعارض وجود دارد.

• **روابط و شبکه قدرت (تعارض منافع)؛ ماهیت تعارض، یک رویداد است که در طول زمان تغییر می‌کند. وقتی یک فرد به واسطه موانعی که دیگران ایجاد**

<sup>3</sup> Systemic, Organized or Institutionalized Corruption

<sup>1</sup> Network urban Corruption

<sup>2</sup> Collective or Network Corruption

al., 1992). درك ارزش هاى ميراثى منطقه به آگاهى اوليه ساكنان از حفاظت ميراث مربوط مى شود. نقش ساكنان در حفاظت و تمايل آن ها به عنوان مالكان خصوصى براى مشاركت در حفاظت از ميراث فرهنگى بسيار مهم است و مستلزم درك بهتر مشاركت در فرآيند است. همان طور كه مردم خود را با شهر مى شناسند، خود را با مكان هاى خاصى در مناطق ميراثى نيز مى شناسند. خودآگاهى ساكنان در پهنه هاى ميراثى در گام اول به معنای درگير شدن در حفاظت از ميراث ساخته شده است. هر چه مدت اقامت در همان محله بيشتر باشد، خودآگاهى شهرى بالاتر مى رود.

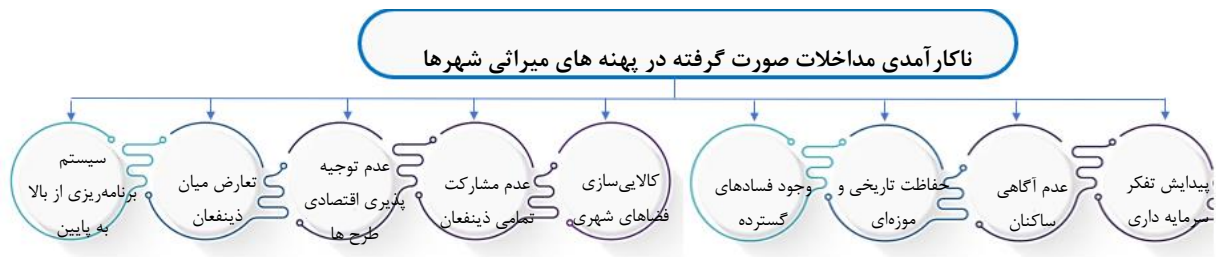
به عنوان جمع بندي مطالب مرور و شناسايى شده، فقدان نگاه جامع به امر توسعه، انباشتگى طيف گسترده اى از ناكارآمدى ها در ابعاد محيطى، اجتماعى و اقتصادى از گذشته تا امروز، در كنار تصدى گرى نهادها و اقدامات مقطعى و بعضاً داراى تداخل با يكدیگر موجب شده تا مداخلات صورت گرفته در پهنه هاى ميراثى ايران با چالش هاى فراوان مواجه گردند (European Commission, 2008). در اين ميان تمايل به رويكرد حفاظت تاريخى و موزه اى، با كمترين دخل و تصرف (Villers, 2004)، كالايى سازى فضاي شهرى به خصوص در پهنه هاى ميراثى كه سبب مهاجرت معكوس در بين ساكنان اين پهنه ها شده؛ و پيدايش تفكر سرمايه دارى و توسعه سرمايه در مراكز تجارى، هتل ها و ساختمان هاى مرتفع (Albert et al., 2022)، سيستم برنامه ريزى از بالا به پايين و عدم مشاركت تمامى ذينفعان (HO, 2012: 8)، وجود فسادهاى مالي گسترده و رانت (Graycar, 2015)، عدم آگاهى ساكنان نسبت به ارزش محل زندگى خود (Beyazli & Aydemir, 2011) و توجه پذيرى پايين اقتصادى طرح ها از عوامل ناكارآمدى مداخلات صورت گرفته در پهنه هاى ميراثى شهرها هستند؛ كه در (شكل شماره ۲) بيان شده اند.

اطلاعاتى را گردآورى و براى حل تعارض اقداماتى را صورت مى دهند. در اصل تعارض زمانى به وجود مى آيد كه اقدامات يك گروه، مانع فعاليت هاى گروه ديگر شود؛ و يا در برخى موارد موجب كارآمدى كمتر عملكرد طرف ديگر شود (BiodivERsA, 2013,3). به طور كللى مى توان نقش آفرينان و كنشگران مؤثر و گاهى متعارض با يكدیگر در پس مداخله هاى مربوط به پهنه هاى ميراثى را در ۴ گروه شناسايى كرد. بخش خصوصى، دولت و شهردارى ها هريك نقش ويژه اى در اين فرآيند بر عهده دارند؛ اما در اين ميان ضرورى است نقطه كانونى اقدامات هر سه گروه معطوف به مردم و همگام با خواسته ها و نظرات آنان باشد.

• **فقدان خودآگاهى<sup>۱</sup> و هويت مندى منطقه اى (شهرى)؛** پرسش از چيستى آگاهى و خودآگاهى در سپهر كنجكاوى ها و كشش ها و كنش ها و خيزش هاى ادراكى و دستگاه شناختى ما آدميان يكى از مهم و بنيادى ترين شاخصه هاى انسان بودن و نحوه حضور انسان در جهان است (ملاصالحى، ۱۴۰۱). خودآگاهى مى تواند انسان را فعال تر كند، پذيرش را تقويت كند و خود توسعه مثبت را تشويق كند (Sutton, 2016).

اگر قرار باشد نسخه اى براى تغيير و بهبود كيفيت زندگى انسان نوشته شود، بايد بر اساس خودآگاهى باشد كه آشنايى با خویش و پيرامون خود را در پى دارد. يكى از منابع خودآگاهى، محيط است. محيط زندگى، توانايى به كارگيرى مجموعه اى از قابليت هاى محيطى جهت رسيدن به معيارهاى خودآگاهى را دارد. خودآگاهى به انسان اجازه مى دهد تا مسائل را از ديدگاه ديگران ببيند، خودكترلى را تمرين كند، خلاق و سازنده كار كند و به خویش و كارش و همچنين عزت نفس عمومى افتخار كند (Silvia & O'Brien, 2004) كه منجر به تصميم گيرى بهتر مى شود (Ridley et

<sup>1</sup> Consciousness



شکل ۲. عوامل ناکارآمدی مداخلات صورت گرفته در پهنه های میراثی شهرها

در این پژوهش تعداد ۵۳ مصاحبه عمیق نیمه ساختاریافته با مصاحبه شونده گان منتخب (مطابق جدول شماره ۲) انجام شد. مصاحبه شونده گان از میان کلیه افراد دخیل در پهنه های میراثی (به خصوص پهنه میراثی شهر شیراز) اعم از متخصصین آکادمیک و حرفه ای، منتقدان، ساکنان و کسبه محل، زائران و گردشگران، سیاست گذاران و سیاست مداران، مشاوران املاک و سازندگان، مهندسين مشاور و تولیت آستان های مطهر احمدی و محمدی از طریق روش نمونه گیری هدفمند که رایج ترین راهبرد نمونه گیری مورد استفاده در پژوهش های کیفی است، انتخاب شدند.

#### ۴- روش شناسی پژوهش

با مقدمه و مبانی پیش گفته، این پژوهش با نگاهی جامع و چندجانبه نگر در پی شناسایی علل و تبیین زوال یافتگی و فرسودگی پهنه های میراثی و نیز ناکارآمدی مداخله های صورت پذیرفته برآمده است. پژوهش حاضر از نظر مخاطب کاربردی-توسعه ای و رویکرد نظریه پردازی در این پژوهش قیاسی و بر اساس گردآوری اطلاعات کیفی و بر پایه مصاحبه های عمیق نیمه ساختاریافته در سه لایه مکانی (الف): پهنه میراثی شهر شیراز، ب: محدوده/موضع پیرامونی پهنه میراثی شامل بخش هایی از مناطق ۱، ۲، ۳، ۴ و ج: محدوده کل شهر شیراز) است. همچنین در پژوهش حاضر، از تکنیک تحلیل مضمون، بر اساس رویکرد شش مرحله ای مدل براون و کلارک (۲۰۰۶) استفاده گردیده است.

جدول ۲. فهرست گروه های هدف مصاحبه شونده در پهنه میراثی شهر شیراز

رئیس کمیسیون معماری و شهرسازی شهرداری شیراز	مدیران و کارشناسان بخش عمومی	مدیرکل راه و شهرسازی استان فارس	مدیران و کارشناسان
کارشناس بازاریابی شهری شهرداری شیراز		سه نفر از کارشناسان بازاریابی شهری راه و شهرسازی	
معاونت شهرسازی و معماری شهرداری شیراز		رئیس پژوهشگاه میراث فرهنگی شیراز	
کارشناس شهرداری منطقه ۸ شیراز		کارشناس پژوهشگاه میراث فرهنگی شیراز	
کارشناس حقوقی شهرداری منطقه ۸ شیراز	مردم	رئیس دفتر فنی استانداری شیراز	بخش دولتی
۸ نفر از کسبه قدیم و جدید پهنه میراثی شهر شیراز		سرپرست معاونت اداره کل میراث فرهنگی فارس	
۱۰ نفر از ساکنان پهنه میراثی شهر شیراز		دو نفر از کارشناسان اداره کل میراث فرهنگی فارس	
۵ نفر از زائران و گردشگران شهر شیراز	متخصصین بخش خصوصی	کارشناس مرکز اسناد و کتابخانه اداره کل میراث فرهنگی فارس	منتقدان
۳ نفر از مشاورین املاک و سازندگان		کارشناس سازمان اوقاف و امور خیریه استان فارس	
کارشناس شرکت مهندسين مشاور شهر و خانه		دو نفر از پژوهشگران فعال در حوزه میراث فرهنگی	
کارشناس بخش شهرسازی شرکت مهندسين مشاور پردازاز	متخصصین آکادمیک و حرفه ای	دو نفر از حامیان میراث فرهنگی	تولیت آستان های مطهر
دو نفر از اعضای هیئت علمی دانشگاه شیراز (رشته شهرسازی)		معاون موقوفات، ندورات و امور حقوقی حرم مطهر شاهچراغ (ع)	
		معاون توسعه و مدیریت منابع آستان حرم مطهر شاهچراغ (ع)	

پاسخ مصاحبه‌شوندگان و نتایج تحلیل با کارشناسان و افراد مطلع کنترل گردیده است.

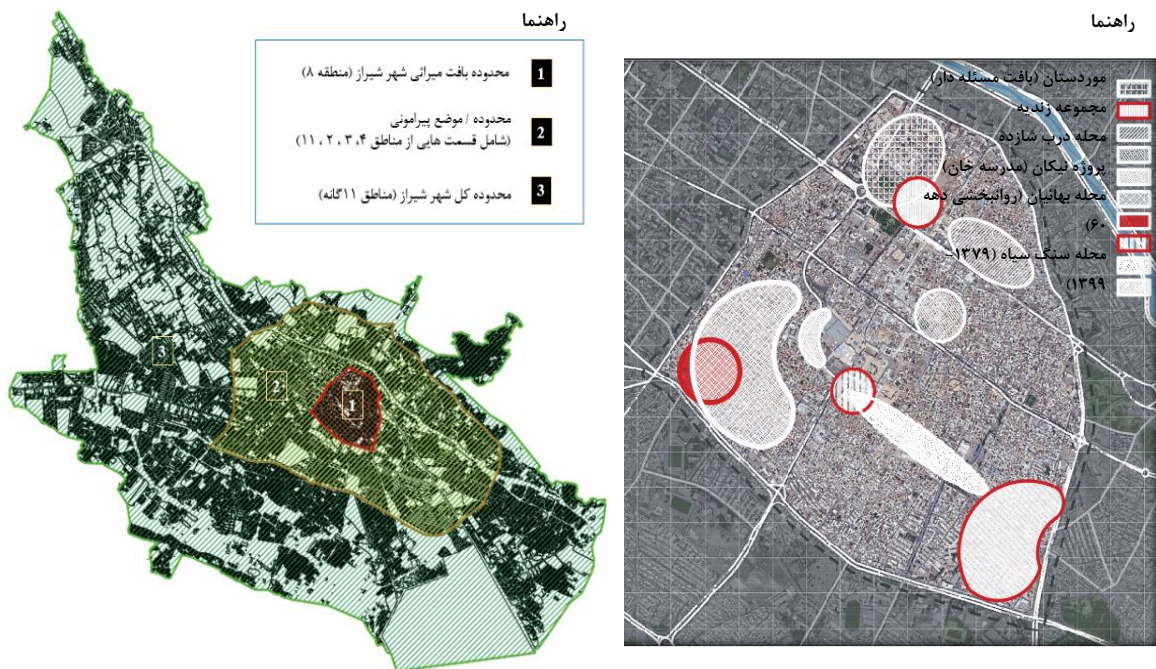
#### ۴-۱ محدود مطالعه‌ی

پهنه میراثی شهر شیراز، با قرارگیری در مرکز شهر، وسعتی معادل ۳۷۸ هکتار را به خود اختصاص داده است. این پهنه از هشت محله تشکیل شده است (مهندسین مشاور پردازاز، ۱۳۹۵)، که هر یک دارای ویژگی‌های خاص خود هستند؛ در حال حاضر، این پهنه فضای ملتهبی را تجربه می‌کند. استخوان‌بندی اصلی پهنه میراثی را گذرهای تاریخی، مراکز فعالیت و عناصر شاخص فرهنگی-تاریخی تعریف می‌کند؛ این پهنه یکی از باارزش‌ترین پهنه‌های شاخص را در منظر شهری شیراز تشکیل می‌دهد. این پهنه علاوه بر این که هسته اولیه پیدایش شهر شیراز بوده، در حال حاضر نیز بسیاری از فعالیت‌های مرکزی تجاری، مذهبی، خدماتی و اداری را در خود جای داده و از ظرفیت‌های بالفعل و بالقوه قابل توجهی جهت رونق فعالیت‌های سیاحتی، زیارتی، تجارتي، فرهنگی و مسکونی برخوردار است (وارثی و همکاران، ۱۳۹۱). مداخله‌های رخ داده در دوره‌های مختلف پهنه میراثی شهر شیراز در (شکل شماره ۳) بیان شده است.

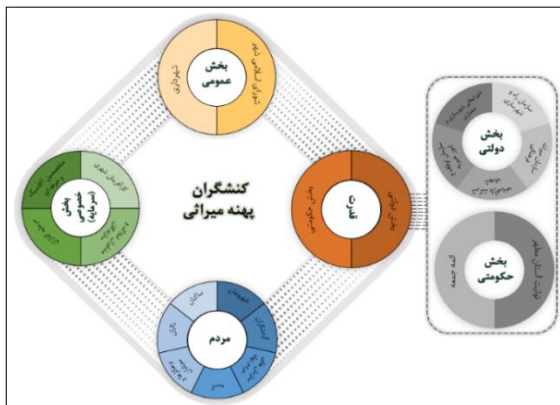
به‌منظور تأمین روایی و پایایی پژوهش و افزایش اطمینان‌پذیری داده‌های کیفی از فن اعتبار پاسخگو<sup>۱</sup> استفاده شده است. در این فن، پژوهشگر فرض‌های خود را با یک یا چند نفر از افراد مطلع کنترل کرده و از طریق نمونه‌گیری زنجیره‌ای، اطمینان داده‌ها مورد راستی‌آزمایی قرار می‌گیرد (محمدپور، ۱۳۹۲). بدین ترتیب پس از استخراج اطلاعات مورد نیاز از ذینفعان دخیل در پهنه میراثی شهر شیراز، از کارشناسان نخبه و مطلع درخواست گردید که این اطلاعات را کنترل و اعتبارسنجی نمایند. در مرحله بعد، سؤالات اولیه مصاحبه‌های عمیق در بین این کارشناسان توزیع و اصلاحاتی در آن صورت گرفت.

پس از انجام مصاحبه با نخستین گروه ذینفعان پهنه میراثی شهر شیراز و دریافت بازخورد، به‌منظور رفع ابهام مجدداً به افراد مصاحبه‌شونده مراجعه گردید و سؤالات مورد بازبینی مجدد قرار گرفت و این فرایند تا دستیابی به اشباع نظری در کل فرایند گردآوری اطلاعات ادامه یافت. درنهایت، یافته‌های پژوهش در اختیار کارشناسان نخبه و مطلع و تعدادی از دانشگاهیان قرار گرفت و نتایج کنترل گردید. بدین ترتیب اعتبار پژوهش حاضر در مراحل مختلف اعم از انتخاب نمونه موردی، تدوین سؤالات مصاحبه عمیق،

<sup>۱</sup> Respondent Validity



شکل ۳. مداخله‌های رخ داده در دوره‌های مختلف پهنه میراثی شهر شیراز (مأخذ: سازمان نقشه‌برداری کشور، عکس هوایی دهه ۱۳۹۰)



شکل ۴. کنشگران پهنه میراثی شهر شیراز

مرحله دوم کدگذاری اولیه: در این پژوهش بر اساس سؤالات مطرح شده، در پروتکل مصاحبه، کدها استخراج شده و سپس کدهای مشابه در دسته‌هایی قرار گرفت. بدین ترتیب که در ادامه در هر بخش سؤالات اصلی محققان مطرح شده و پاسخ‌های ارائه شده توسط کارشناسان نخبه و مطلع به صورت یک‌به‌یک، کدگذاری شده است. به همین منوال سایر سؤالات نیز مطرح و پاسخ‌های دریافت شده، جمع‌آوری

## ۵- یافته‌های پژوهش

### ۵-۱- مراحل تجزیه و تحلیل مضمون در مصاحبه

در پژوهش حاضر، بر اساس مدل کلارک<sup>۱</sup> (۲۰۱۳) که رویکرد سیستماتیک و پیشرفته‌ای از تحلیل مضمون است، رویکرد شش مرحله‌ای گام‌به‌گام تحلیل‌ها انجام گردیده و منجر به ایجاد ۷ مضمون اصلی و ۲۴ مضمون فرعی شد که شرح اقدامات آن‌ها به تفصیل در ذیل بیان شده است.

مرحله اول آشنایی داده‌ها: جهت مشخص شدن هدف از تحلیل مصاحبه‌ها در ذهن، پس از مرور ادبیات پژوهش، فایل صوتی مصاحبه‌های انجام یافته با کلیه کنشگران پهنه میراثی شهر شیراز (در چهار دسته: بخش عمومی، بخش قدرت (شامل بخش دولتی و بخش حکومتی)، بخش خصوصی و مردم) استخراج و به صورت متن درآمده و متن مصاحبه‌ها چندین بار مورد بازخوانی قرار گرفت و مؤلفه‌های اصلی استخراج شد. کنشگران دخیل در پهنه میراثی شهر شیراز در (شکل شماره ۴) نشان داده شده است.

<sup>۱</sup> Clark

گردید. دسته‌بندی مفهومی گزاره‌های استخراج شده از متن مصاحبه‌ها در (جدول شماره ۳) بیان شده است.

جدول ۳. دسته‌بندی مفهومی

دسته‌بندی مفهومی	گزاره
اعمال قدرت	پس از فشارهای زیاد به شهرداری در سال ۱۳۸۴ کلنگ پروژه بین‌الحرمین پس از ۱۰ سال تملک و تخریب زده شد و شرکت ایرانی-اماراتی التواصل سرمایه‌گذار بخش خصوصی پروژه شد.
ناآگاهی شهروندان	مستولان باید در قبال مردم و افکار عمومی پاسخگو می‌شدند این اتفاق نمی‌افتاد مگر با آگاهی‌رسانی. با این حال وقتی مردم از دغدغه معیشت رها شوند متوجه خواهند شد که این فاجعه تاریخی چه بلایی به سر تاریخشان آورده است.
عدم اتکا به دانش بومی و ضعف آگاهی عمومی	برای این طرح حدود یک میلیارد و صد میلیون تومان هزینه شد ولی در اجرا مشکلات متعددی داشت.
فقدان دید یکپارچه به پهنه میراثی	هر محله‌ای در پهنه میراثی شهر شیراز به صورت جداگانه دیده شده و این پهنه به صورت تکه‌تکه مورد بررسی قرار گرفته است.
برنامه ناپذیری	دولت در فرایند بازآفرینی محله‌های پهنه میراثی نقش میانه‌ای ندارد، به عبارتی دولت یا وجود دارد یا وجود ندارد.
در نظر نگرفتن شرایط بومی و لایه‌های فرهنگی ساکنان	پیچ تاریخ را تا کجا می‌خواهیم بپیچانیم؟ هر چیزی حدى دارد. به عبارتی محاط در محیط رخ داده است، ساکنان خود فرهنگی دارند و فرهنگی هم می‌پذیرند.
عدم مدیریت موضوع‌های غیرمنتظره	نقشه مشاور یک چیز می‌گوید و تصمیم‌گیری مدیران و مصوبات آن‌ها چیز دیگر.
پارته‌بازی	کسی که باید به دلیل قصور یا تقصیرهایش محاکمه شود، ارتقا مقام پیدا کرده و متولی تعیین تکلیف برای بافت تاریخی شده است.
حفاظت پهنه میراثی با کمک مردم	ارزش پهنه میراثی-فرهنگی شهر شیراز به همین گذرها و کوچه پس‌کوچه‌های این منطقه است و تک‌دانه‌ها، جداره‌ها، گذرها و بدنه‌های پهنه میراثی باید با کمک مردم و میراث فرهنگی حفظ شود.
کم‌توجهی به خواسته‌های مردم	آستان مقدس حضرت شاه‌چراغ (ع) با فعالیت اقتصادی مخالفتی ندارد اما پروژه بین‌الحرمین یک فعالیت اقتصادی نیست، این پروژه یک هجمه فرهنگی اعتقادی است.
انحصارطلبی و اعمال قدرت میان ذینفعان	۱۰ سال پیش میراث فرهنگی گفت که خانه شما ارزش تاریخی دارد، اما هیچ‌گاه آن را ثبت ملی نکرد. در سال‌های اخیر هم به بهانه اینکه خانه در طرح توسعه حرم قرار دارد، اجازه هیچ‌کاری به ما نمی‌دادند. از سال ۱۴۰۰ هم با زور و اجبار شروع به خرید خانه‌ها به قیمت پایین و تخریب کردند.
قانع نبودن و قانون‌گریزی	این طرح برای بررسی به شورای امنیت ملی و کمیسیون اصل ۹۰ مجلس رسید اما در نهایت بی‌اثر بود. هیچ‌یک از شکایت‌های میراث فرهنگی به جز یک مورد که قرار یک‌میلیاردی صادر شد، منجر به صدور هیچ حکم معناداری نشده است.
غبار فراموشی بر حافظه تاریخی	حافظه تاریخی در پهنه از بین رفته است. مثلاً با تغییرات کالبدی به وجود آمده در میدان شاه‌چراغ، آداب‌ورسومی همچون دور زدن عروس دامادها در میدان، شنا کردن کودکان در حوض میدان، سلام کردن با نگاه کردن به گنبد شاه‌چراغ و... از بین رفته است.
موضع تقابل‌گرایانه نسبت به طرح‌های حفاظتی	اگرچه پهنه میراثی شیراز قدمت زیادی دارد، اما کل بناهای موجود در آن ارزش حفاظت ندارند و بخش عمده‌ای از آن‌ها فرسوده و نیازمند نوسازی هستند.
عدم جبران خسارت‌های ساکنین	قبلاً به بعضی از ساختمان‌ها مجوز بیشتر از ۳ طبقه داده می‌شد، اما الان بیشتر از دوطبقه مجوز صادر نمی‌کنند. می‌گویند که ما خودمان هم از خدایمان است که مجوز به شما بدهیم اما از بالادست دستور آمده که فعلاً مجوز ندهید.
ویرانی و آوارگی ساکنان به علت تخریب‌ها	ما دو فرایند داریم که واژه‌های نزدیکی برای آن‌ها انتخاب می‌شود، ولی کاملاً باهم متفاوت هستند. یکی مفهوم تخریب است و نقطه مقابل آن ویرانی و آوار شدن است.
از بین رفتن کارکردها و عملکردهای ضروری زیست‌پذیری ساکنان	زمین‌های مردم را به قیمت مفت متری هشت میلیون تومان می‌خرید بعد می‌روید آن را تبدیل به قبر و پاساژ و فضای تجاری می‌کنید متری سه میلیارد می‌فروشید که امام زمان راضی باشد؟

دسته‌بندی مفهومی	گزاره
تغییرات نامناسب عملکردی	تا سال ۱۳۹۴ سه و نیم هکتار خارج از طرح مصوب تخریب شده. همچنین سه و نیم هکتار بافت تاریخی دور «مدرسه خان» به مجتمع تجاری تبدیل شده و خیابانی به نام ۹ دی هم کشیده می‌شود.
عدم مدیریت موضوع‌های غیرمنتظره	حتی گرداندگان طرح به آنچه بر روی کاغذ هم تصویب کرده‌اند وفادار نیستند و در عمل می‌بینیم که بناهای بالای خط طرح تخریب هم تخریب می‌شوند.
بهانه‌جویی برای دستیابی به اهداف پنهان	بهانه تخریب آن ۸ هکتار، نداشتن مسیر دسترسی بوده و حالا که در آن ساخت‌وساز سنگین انجام شده است، آقایان مجدد نداشتن مسیر دسترسی را بهانه کرده‌اند.
عدم شفافیت قوانین و مقررات	امروز با دستوری که برای بررسی ارزشمند بودن ۲۰۰ خانه صادر شد عملاً می‌خواهند مشکل قانونی تخریب بنای ثبتی حل شود و این منازل ابتدا از ثبت خارج و شکایات را بلاموضوع کنند که اگر این اتفاق بیافتد امکاناتی که برای اعتراض به این پروژه است از لحاظ قانونی کمتر می‌شود.
تقابل اهداف سازمانی با یکدیگر	جالب است که مشاور طرح تفصیلی بافت تاریخی شیراز با مشاور طرح ۵۷ هکتار یکی نیستند و هرکدام کار خود را می‌کنند. بر روی نقشه طرح تفصیلی بافت تاریخی لکه‌ای قرمز کشیده شده که مشاور آن نباید به آن بپردازد، چون یک مشاور دیگر بر آن متمرکز است.
محو رویدادهای تاریخی دیرپا	هرکدام از ساختمان‌ها، معابر و کوچه‌های این پهنه داستانی را روایت می‌کنند که هویت شیراز را در دل خود نهفته دارند و با تخریب یک از این بناها بخشی از هویت شیراز محو می‌شود.
قانون‌گریزی	این طرح برای بررسی به شورای امنیت ملی و کمیسیون اصل ۹۰ مجلس رسید اما در نهایت بی‌اثر بود. هیچ‌یک از شکایات‌های میراث فرهنگی به‌جز یک مورد که قرار یک میلیاردی صادر شد، منجر به صدور هیچ حکم معناداری نشده است.
اتلاف هزینه و زمان	بنده به این کار ندارم که چندین بار است مطالعه انجام شده یا اینکه اصلاً این گروه از ایتالیا آمده‌اند یا به اسم ایتالیایی‌ها بوده و به کام دیگران، من فقط سؤال این است که چرا باید بر روی یک بافت این چندین بار کار مطالعاتی با هزینه‌های هنگفت انجام داد باید وارد عمل شد.
سلطه منافع خصوصی بر منافع عمومی	برابر قوانین کشور یک هیئت سه‌نفره نمی‌تواند در خصوص بافت تاریخی تصمیم کارشناسی و تاریخی بگیرد و بنابراین ضروری است تجدیدنظر اساسی در شیوه و عمل دستگاه استانداری فارس و متولیان امر به عمل آید.
استفاده ابزاری از باورها و اعتقادات	فلسفه نام‌گذاری خیابان (۹ دی) هم این بود که کسی نتواند با آن مخالفت کند یا اگر مخالفتی ابراز شد، بشود با آنگ ضد مذهب بودن و مسئله‌دار بودن با مقدسات، آن را به سکوت کشاند.
عدم جبران خسارت‌های ساکنین	سازمان میراث فرهنگی ما را بدبخت کرده است. خدا از شون نگذره. این سازمان حقوق مالکانه بنده را در نظر نگرفته و به بهانه تاریخی بودن باعث شده که ملک ما از اعتبار بیفتد.
عدم اتکا به دانش بومی و ضعف آگاهی عمومی	مسئولان زمانی که ناهنجاری اطراف حرم را مشاهده می‌کنند طاقتشان کم می‌شود و امکان دارد دست به اقدامات و تصویب طرح‌هایی بزنند.
سوءاستفاده از صلاحدید	در اواخر سال ۹۵ قرارداد منعقد شده تیم ایتالیایی، با همکاری پایگاه بافت تاریخی شیراز شروع به مطالعات طرحی با عنوان طرح حفاظت یکپارچه پایدار و همه‌جانبه بافت تاریخی کردند. مشکلی که در این طرح بود، این است که گروه ایتالیایی همان اطلاعات قبلی را از خودمان می‌گیرند و به خودمان پس می‌دهند.

فرعی به دست آمد. تم‌های فرعی به دست آمده به شرح (جدول شماره ۴) است.

جدول ۴. تم‌های فرعی

تم‌های فرعی	دسته‌بندی مفهومی
به وجود آمدن طرح‌های آبله‌زده	فقدان دید یکپارچه به پهنه میراثی
معضل دیالکتیک دولت	رویکرد دولت‌مدار/دولت‌گریز
لزوم مدیریت یکپارچه	حفاظت پهنه میراثی با کمک مردم
تغییر کاربری بدون در نظر گرفتن نیازها و خواسته‌های مردم	کم‌توجهی به خواسته‌های مردم

مرحله سوم جستجوی مضمون‌ها: در این پژوهش پس از کدگذاری‌های اولیه مصاحبه‌ها و دسته‌بندی‌های کدهای مختلف به بیان ارتباط بین مفاهیم استخراج شده از مصاحبه‌ها و پایه‌های اصلی تحقیق (ناکارآمدی و زوال یافتگی مداخلات در پهنه‌های میراثی) در دسته‌های مفهومی، دسته‌های مفهومی مرتبط در قالب مضمون‌های اولیه یا همان تم‌های فرعی ایجاد شده و در پایان تم‌های فرعی مرتبط با هم در ذیل یک تم اصلی قرار داده شده است که مجموعاً ۷ تم اصلی و ۲۴ تم

مرحله پنجم تعریف و نام‌گذاری مضمون‌ها: در این مرحله با به هم پیوستن مضامین فرعی و تحلیل آن‌ها، تم‌های اصلی (جدول شماره ۵) استخراج شدند.

جدول شماره ۵: تم‌های اصلی

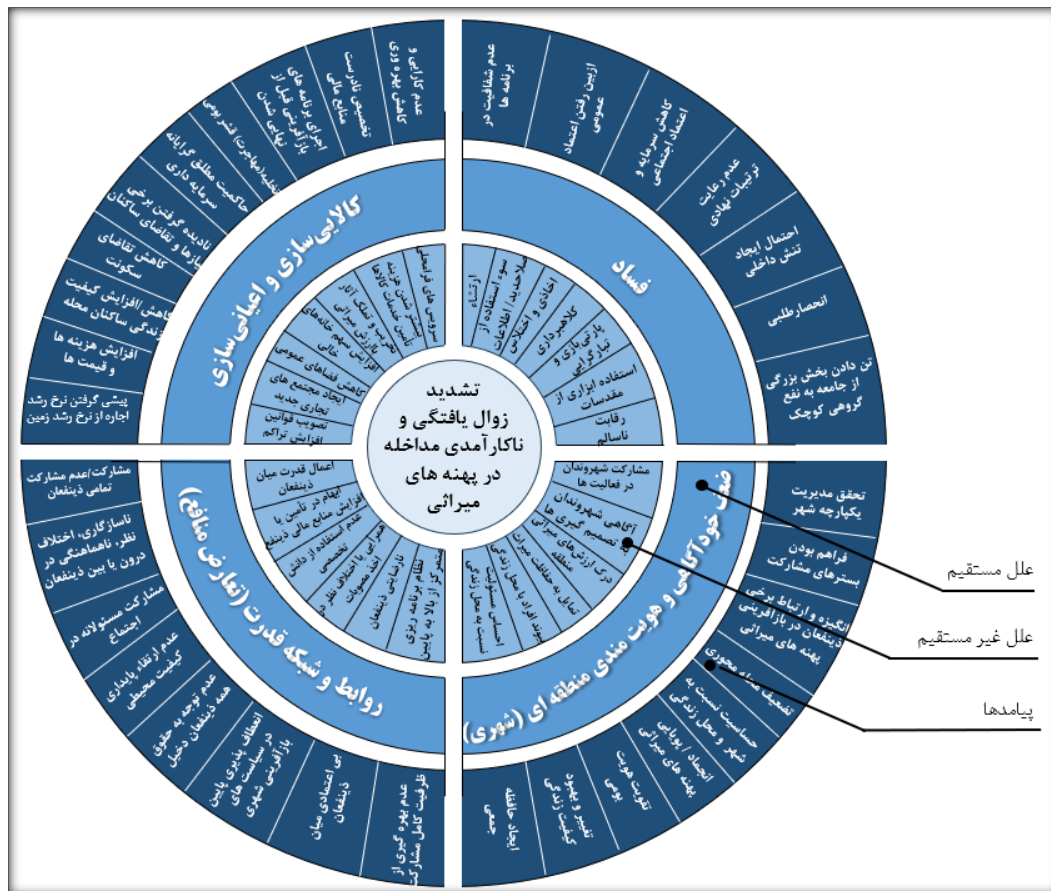
تم‌های اصلی	تم‌های فرعی
نگاه‌های اندک‌افزا، منفرد و مستقل از متن (تک پلاکی)	به وجود آمدن طرح‌های آبله‌زده
	معضل دیالکتیک دولت
	لزوم مدیریت یکپارچه
از بین رفتن مفهوم حق به شهر	تغییر کاربری بدون در نظر گرفتن نیازها و خواسته‌های مردم
	کم‌توجهی به زیست پذیری پهنه‌های میراثی
	کالایی‌سازی فضا
ضعف رابطه بین دانش و عمل برنامه‌ریزی	تحقق‌پذیری پایین برنامه‌ها
	قانون‌پذیری یا قانون‌گریزی؟
	مصوبات ناصحیح
بحران بی‌هویتی	فقدان تأثیرات متقابل انسان و محیط
	از بین رفتن هویت و حس
	تعلق خاطر
بروز تعارض منافع میان ذینفعان	ضعف سازوکارهای جبران خسارت
	اعمال قدرت
	بروز تعارض ارزشی
	فقدان رویکرد همکارانه
	عدم توجه به حقوق همه ذینفعان دخیل
سوءاستفاده از ناآگاهی شهروندان	عدم شفافیت برنامه‌ها
	عدم شفافیت و بهانه‌جویی
فساد در برنامه‌های بازآفرینی پهنه میراثی	سوءاستفاده از صلاحدید
	انحصارطلبی
	ناکارآمدی قوانین و مقررات
	ساختار قدرت و انحصارات
	سوءاستفاده از باورها و اعتقادات
عدم استفاده از افراد متخصص	

مرحله ششم گزارش‌نویسی: در این مرحله تعریف هر یک از مضمون‌های اصلی و فرعی برآمده از مصاحبه مورد گزارش قرار گرفت؛ که نمودار آن در (شکل شماره ۵) و نتایج به‌دست‌آمده در بخش یافته‌های پژوهش ارائه شده است.

تم‌های فرعی	دسته‌بندی مفهومی
کم‌توجهی به زیست پذیری پهنه‌های میراثی	ویرانی و آوارگی ساکنان به علت تخریب‌ها
کالایی‌سازی فضا	از بین رفتن کارکردها و عملکردهای ضروری زیست پذیری ساکنان
	تغییرات نامناسب عملکردی
تحقق‌پذیری پایین برنامه‌ها	عدم مدیریت موضوع‌های غیرمنتظره
قانون‌پذیری یا قانون‌گریزی؟	قانون‌گریزی
مصوبات ناصحیح	اتلاف هزینه و زمان
فقدان تأثیرات متقابل انسان و محیط	در نظر نگرفتن شرایط بومی و لایه‌های فرهنگی ساکنان
از بین رفتن هویت و حس	غبار فراموشی بر حافظه تاریخی
تعلق خاطر	محو رویدادهای تاریخی دیرپا
ضعف سازوکارهای جبران خسارت	عدم جبران خسارت‌های ساکنین
اعمال قدرت	سلطه منافع خصوصی بر منافع عمومی
بروز تعارض ارزشی	موضع تقابل گرایانه نسبت به طرح‌های حفاظتی
فقدان رویکرد همکارانه	تقابل اهداف سازمانی با یکدیگر
عدم توجه به حقوق همه ذینفعان دخیل	انحصارطلبی و اعمال قدرت میان ذینفعان
عدم شفافیت برنامه‌ها	ناآگاهی شهروندان
عدم شفافیت و بهانه‌جویی	بهانه‌جویی جهت دستیابی به اهداف
سوءاستفاده از صلاحدید	عدم اتکا به دانش بومی و ضعف آگاهی عمومی
انحصارطلبی	سوءاستفاده از صلاحدید
ناکارآمدی قوانین و مقررات	شفافیت پایین قوانین و مقررات
ساختار قدرت و انحصارات	اعمال قدرت
سوءاستفاده از باورها و اعتقادات	استفاده ابزاری از باورها و اعتقادات
عدم استفاده از افراد متخصص	پارتی‌بازی

مرحله چهارم بازبینی مضمون‌ها: در پژوهش حاضر پس از انجام مرحله بازبینی و استانداردسازی مضمون‌ها کلیه مضمون‌ها در قالب ۷ مضمون اصلی و ۲۴ مضمون فرعی جای گرفتند و ۳۸ مضمون تکراری نیز حذف گردید.





شکل ۶. مدل مفهومی-عملیاتی؛ مدل تودرتوی زوال یافتگی و ناکارآمدی مداخله در پهنه های میراثی

تعارض ها (ناسازگاری، اختلاف نظر و ناهماهنگی ها) است؛ بنابراین پس از اینکه ذینفعان شناسایی شدند، گام بعدی، تعیین نیازها و انتظارات آن ها در ارتباط با برنامه و تعارض های هر ذینفعی است که ممکن است در مداخلات درگیر شود. گستردگی حجم مشکلات پهنه های میراثی از یک سو و گستردگی نهادها، سازمان ها و افرادی که با این موضوع درگیر هستند، ضرورت رسیدگی و توجه به مشکل زوال شهری را مشخص می کند.

یکی دیگر از عوامل اصلی که باعث شده مداخلات در پهنه میراثی شهر شیراز ناکارآمد باشند، وقوع پدیده فساد است؛ که خود به شکل های مختلفی از جمله ارتشاء، اختلاس، تبارگرایی، پارتی بازی، استفاده ابزاری از مقدسات و سوءاستفاده بروز پیدا کرده است. ضعف یا فقدان خودآگاهی شهروندان نیز به مثابه عامل چهارم شناخته شده در تشدید زوال پهنه های میراثی است، چراکه پتانسیل یک منطقه (محل) به

در پی تخریب های صورت گرفته در سطح پهنه میراثی شیراز و تجاری سازی های گسترده، کالایی سازی و اعیانی سازی در این پهنه به مثابه یکی از عوامل زوال یافتگی و ناکارآمدی مداخلات در نظر گرفته شد. کالایی سازی فضای شهری به خصوص در پهنه های میراثی سبب مهاجرت معکوس در بین ساکنان این پهنه ها می شود؛ و تفکر سرمایه داری و توسعه سرمایه خود را در مراکز تجاری، هتل ها و ساختمان های مرتفع اطراف به وضوح نشان می دهد.

از سویی، در بررسی عامل دوم، بعد از شناسایی ذینفعان دخیل در مداخلات پهنه میراثی شهر شیراز، به ۴ دسته (بخش عمومی، بخش خصوصی، مردم و بخش قدرت که خود شامل بخش دولتی و حکومتی است) تقسیم بندی شدند و مصاحبه ها از بین این گروه ها انجام شد. ذکر این نکته حائز اهمیت است که شناسایی تعارض های بالقوه بین ذینفعان پهنه های میراثی، گام مهمی در جهت پیش بینی و مدیریت

نویسنده یا نویسندگان با نتایج پژوهش در تعارض باشد و این موضوع بر روند انجام پژوهش یا اعلام صادقانه نتایج تأثیر بگذارد.

### منابع

- آقابابایی، احسان، و کیانپور، مسعود. (۱۳۹۶). بازنمایی کالایی شدن احساسات در روابط اجتماعی (مورد مطالعه: فیلم سینمایی آرایش غلیظ). جامعه‌شناسی کاربردی، ۲۸ (۴) ۳۰-۱۹.

<https://doi.org/10.22108/jas.2017.21736>

- پزشکی، مهدی و ولی شریعت پناهی، مجید. (۱۳۹۸) بررسی و تحلیل رابطه مدیریت شهری و توسعه پایدار در بافت‌های تاریخی: مطالعه موردی بافت تاریخی شیراز با تأکید بر ارائه مدلی کاربردی و همساز با فرهنگ و شرایط محیطی. فصلنامه جغرافیا (برنامه‌ریزی منطقه‌ای)، ۹ (۳۴)، ۵۰۱-۴۷۵.

<https://dorl.net/dor/20.1001.1.22286462.1398.9.2.30.6>

- پوراحمد، احمد، کشاورز، مهناز، علی‌اکبری، اسماعیل، و هادوی، فرامرز. (۱۳۹۶). بازآفرینی پایدار بافت‌های ناکارآمد شهری مورد مطالعه: منطقه ۱۰ شهر تهران، فصل‌نامه آمایش محیط، ۳۷ (۱۰)، ۱۹۴-۱۶۷.

<https://sanad.iau.ir/Journal/ebtp/Article/986494#:~:text=https%3A//sanad.iau.ir/Journal/ebtp/Article/986494>

- توبچی ثانی، علی. (۱۳۸۹). بازآفرینی شهری پایدار، رهیافت نوین مداخله در بافت‌های فرسوده شهری، (راهنمای عمل)، (پایان‌نامه کارشناسی ارشد رشته برنامه‌ریزی شهری)، دانشگاه هنر اصفهان، اصفهان، ایران.
- حاجی علی‌اکبری، کاوه، و صرافی، مظفر. (۱۳۹۷). چهارچوب برنامه‌ریزی بازآفرینی محله‌های فرودست شهری به منظور تحقق پایداری اجتماعی-فضایی (مورد پژوهی: محله‌های فرحزاد، عودلاجان و جلیلی در

مردم و آگاهی آن‌ها بستگی دارد؛ یعنی آیا مکان برای آن‌ها معنای مهمی دارد یا خیر؟ آیا آن منطقه (محله) باعث افتخار شهروندان است یا خیر؟ علاقه به یک مکان جنبه مهمی است که بر دیدگاه‌های مختلف شهرسازان و جامعه‌شناسان شهری در مورد اهمیت میراث فرهنگی و آنچه در یک شهر باید حفظ شود، تأکید دارد. شناسایی همه عوامل دخیل در زوال پهنه‌های میراثی، لازمه هرگونه مداخله، طراحی و برنامه‌ریزی است. بر پایه چهار ریشه (علت) یادشده، می‌توان زمینه‌های خروج پهنه‌های میراثی از زوال را فراهم کرد و مداخلاتی کارآمد را در این پهنه‌ها رقم زد.

درنهایت چند پیشنهاد زیر به جهت بهبود اوضاع زوال‌یافتگی و مداخلات صورت گرفته در پهنه‌های میراثی ارائه می‌شود:

- ارائه برنامه‌ها و سیاست‌های پیشگیری و مبارزه با فساد در حوزه مدیریت شهری؛
  - تعیین الویت‌های پیشگیری و مبارزه با فساد شبکه‌ای در حوزه مدیریت پهنه‌های میراثی؛
  - افزایش درک اهمیت و نقش عناصر مختلف دخیل در مداخلات پهنه‌های میراثی جهت مدیریت تعارض ذینفعان؛
  - شناسایی روابط بین ذینفعان پهنه‌های میراثی (از نظر همکاری یا اختلاف نظر و تعارض)؛
  - افزایش سطح خودآگاهی شهروندان از محل زندگی خود
  - فراهم‌سازی شرایط جهت سهیم کردن شهروندان در تصمیم‌گیری‌ها و برنامه‌ریزی‌های محل زندگی خود؛
  - در نظر گرفتن نیازها و تقاضای ساکنان جهت بهبود کیفیت محل زندگی؛
  - تخصیص درست منابع مالی جهت جلوگیری از کالایی‌سازی و حاکمیت سرمایه‌داری در پهنه‌های میراثی؛
  - جلوگیری از مهاجرت/ تخلیه پهنه‌های میراثی از قشر بومی.
- نویسندگان اعلام می‌دارند که در انجام این پژوهش هیچ‌گونه تعارض منافی برای ایشان وجود نداشته است. (تعارض منافع به حالتی گفته می‌شود که منافع شخصی مادی یا غیرمادی

<https://dorl.net/dor/20.1001.1.22287485.1391.2.2.7.9>

- Albert, M.T., Bernecker, R., Cave, C., Prodan, A.C., & Ripp, M. (2022). *Introduction into the Overall Message of the Book: Destruction of Heritage Is Destroying Identity – Shared Responsibility Is Therefore Our Common Task for the Future. 50 Years World Heritage Convention: Conflict & Reconciliation*. Heritage Studies. Springer, Cham, 3-20.

[http://dx.doi.org/10.1007/978-3-031-05660-4\\_1](http://dx.doi.org/10.1007/978-3-031-05660-4_1)

- Bagheri Beheshty A., & Loghmani, H. (2020). Analysis of effective criteria on happy city (Case study: District Two of Tehran), *Iranian Urbanism*, 3 (5), 24-33.

<https://www.shahrsaziiran.com/1399-3-5-article2/>

- Batabyal, A. A., & Beladi, H. (2022). A political-economy perspective on mayoral elections and urban crime, *Socio-Economic Planning Sciences*, 79, 1-21.

<https://doi.org/10.1016/j.seps.2021.101097>

- Bernt, M. (2012). The 'double movements' of neighborhood change: Gentrification and public policy in Harlem and Prenzlauer Berg. *Urban Studies*, 49(14), 3045-3062.

<https://doi.org/10.1177/0042098012437746>

- Beyazli, D., & Aydemir, Ş. (2011). Does Urban Consciousness Help Understand The Citizens' Role in Planning. *European Planning Studies*, 18(5), 839-860.

<https://doi.org/10.1080/09654313.2011.561040>

- BiodivERsA. (2013). *The BiodivERsA Stakeholder Engagement Toolkit*. Consultation Draft December 2013. BiodivERsA, Paris.
- Bright, E. M. (2014). *Revival of Forgotten Neighborhoods in America*, translated by Ahmad Zanganeh, Bahareh Janeh, Kazem Ismaili and Abolfazl Zanganeh, first edition, Tehran: Contemporary Works Publications. [In Persian].
- Brown, V., & Clark, V. (2006). Using thematic analysis in psychology.

کلان‌شهر تهران)، (رساله دکترای برنامه‌ریزی شهری و منطقه‌ای)، دانشگاه شهید بهشتی، تهران، ایران.

- رحمانی، حامد، موسی خانی، مرتضی، و معمارزاده طهران، غلامرضا. (۱۳۹۳). سیستم پیش‌بینی کننده استنتاج فازی حکمرانی خوب در مبارزه با فساد اداری. *خط مشی گذاری عمومی در مدیریت (رسالت مدیریت دولتی)*، ۵ (۱۳-۱۴)، ۱-۱۲.

<https://sanad.iau.ir/fa/Article/790967>

- زنگانه، احمد، تولایی، سیمین، سلیمانی مهرنجانی، محمد، و احمدتوزه، واحد. (۱۴۰۰). تحلیلی بر وضعیت زوال شهری در بخش مرکزی شهر ارومیه (مطالعه موردی: منطقه ۴)، *پژوهش‌های جغرافیایی برنامه‌ریزی شهری*، ۹ (۱)، ۲۸۵-۲۶۷.

<https://doi.org/10.22059/jurbangeo.2021.313215.1397>

- کامارودی کجوری، موسی، زنگانه، احمد، سلیمانی مهرنجانی، محمد، و فرهادی، جواد. (۱۴۰۰). عوامل و بهنه‌های زوال کلان‌شهر مشهد، *فصلنامه شهر پایدار*، ۴ (۳)، ۱-۱۷.

<http://dor.net/dor/20.1001.1.24766631.1400.4.3.1.7>

- ملاصالحی، حکمت‌اله. (۱۴۰۱). آگاهی و خودآگاهی تاریخی، *خبرگزاری تحلیلی ایران*.

[khabaronline.ir/xjkKk](http://khabaronline.ir/xjkKk)

- محمدپور، احمد. (۱۳۹۲). روش تحقیق کیفی: ضد روش، جلد دوم (مراحل و رویه های عملی در روش شناسی کیفی)، تهران: انتشارات جامعه شناسان.
- مهندسین مشاور پردازاز. (۱۳۹۵). طرح تفصیلی منطقه ۸ (بافت تاریخی - فرهنگی شیراز).
- وارثی، حمیدرضا، تقوایی، مسعود، و رضایی، نعمت‌الله. (۱۳۹۱). ساماندهی بافت فرسوده شهری (نمونه موردی: شهر شیراز). *مجله علمی تخصصی برنامه‌ریزی فضایی*، ۲ (۲)، ۱۵۶-۱۲۹.

*Multinational Financial Management*, 65 (3), 100749.

<https://doi.org/10.1016/j.mulfin.2022.100749>

- Fol, S., & Cunningham-Sabot, E. (2010). Urban decline and shrinking cities: a critical assessment of approaches to urban shrinkage. In *Annales de géographie*, 119(674), 359-383

<https://www.cairn-int.info/journal-Annales-de-geographie-2010-4-page-359.htm>

- Friedrichs, J. (1992). A Theory of Urban Decline: Economy, Demography and Political Elites, *Urban Studies*, 30(6), 907-917.

<https://www.jstor.org/stable/43195981>

- Gottdiener, M & Budd, L. (2005). *Key Concepts in Urban Studies*, SAGE Publications Ltd.

<https://doi.org/10.1016/j.polsoc.2015.04.001>

- Goudie, A., & Stasavage, D. (1998). A Framework for the analysis of Corruption, *Crime, Law and Social Change*, 29, 113-159.

<https://doi.org/10.1023/A:1008369307796>

- Graycar, A. (2015). Corruption: Classification and Analysis, *Policy and Society*, 34(2), 87-96.
- HO, E.C. (2012). Renewing the urban regeneration approach in Hong Kong, *Discovery-ss student E-journal*, College of Liberal Arts and Social Sciences, Hong Kong.

<http://dspace.cityu.edu.hk/handle/2031/6834>

- Hoekveld, J. J. (2014). Understanding Spatial Differentiation in Urban Decline Levels, *European Planning Studies*, 22(2), 362-382.

<https://doi.org/10.1080/09654313.2012.744382>

- Imani, B., Kanooni, R., Biniyaz, M. A., & mohammadi, A. (2016). Urban Decay Vulnerability Mitigation Strategies Against Earthquake Case Study: Imamzadeh Hasan Neighborhood in Tehran, *The Monthly Scientific Journal of Bagh-e Nazar*, 13(39), 67-82.

[https://www.bagh-sj.com/article\\_14944.html?lang=en](https://www.bagh-sj.com/article_14944.html?lang=en)

Qualitative research in psychology, 3(2), 77-101.

<https://doi.org/10.1191/1478088706qp0630a>

- Brown, A., O'Connor, J., & Cohen, S. (2000). Local music policies within a global music industry: cultural quarters in Manchester and Sheffield. *Geoforum*, 31(4), 437-451.

[https://doi.org/10.1016/S0016-7185\(00\)00007-5](https://doi.org/10.1016/S0016-7185(00)00007-5)

- Cárcaba, A., Arrondo, R., & González, E. (2022). Does good local governance improve subjective well-being?, *European Research on Management and Business Economics*, 28(2), 1-10.

<https://doi.org/10.1016/j.iedeen.2021.100192>

- Casquero-Vera, J. A., Lyamani, H., Titos, G., Moreira, G. d. A., Benavent-Oltra, J. A., Conte, M., & Alados-Arboledas, L. (2022). Aerosol number fluxes and concentrations over a southern European urban area. *Atmospheric Environment*, 269, 1-10.

<https://doi.org/10.1016/j.atmosenv.2021.118849>

- Clark, D. (2013) *Urban Decline*, Routledge. Retrieved from <https://www.routledge.com/Urban-Divisions/Clark/p/book/9780415858137>.
- Dong, L., Longwu, L., Zhenbo, W., Liangkan, C., & Faming, Z. (2021). "Exploration of coupling effects in the Economy-Society-Environment system in urban areas: Case study of the Yangtze River Delta Urban Agglomeration", *Ecological Indicators*, 128, 1-14.

<https://doi.org/10.1016/j.ecolind.2021.107858>

- European Commission. (2008). Handbook on constructing composite indicators: Methodology and user guide, *OECD Publishing*, Paris.

<https://doi.org/10.1787/9789264043466-en>

- Fared, Z., Wang, N., Shahzad, F., Meran Shah, S. G., Iqbal, N., & Zulfiqar, B. (2022). Does good board governance reduce idiosyncratic risk in emerging markets? Evidence from China, *Journal of*

- Paniagua, V. (2022). When clients vote for brokers: How elections improve public goods provision in urban slums, *World Development*, 158, 1-18.  
<https://doi.org/10.1016/j.worlddev.2022.105919>
- Persson, A., Rothstein, B., & Teorell, J. (2012). Why Anti- Corruption Reform Fail- Systemic Corruption as a Collective Action Problem, *Governance: an International Journal of Policy, Administration and Institutions*, 26(3), 449-471.  
<https://doi.org/10.1111/j.1468-0491.2012.01604.x>
- Pinto, S., & Sablik, T. (2016). Understanding Urban Decline, *Federal Reserve Bank of Richmond*, 4-20.  
[https://www.richmondfed.org/-/media/richmondfedorg/publications/research/annual\\_report/2016/pdf/article.pdf](https://www.richmondfed.org/-/media/richmondfedorg/publications/research/annual_report/2016/pdf/article.pdf)
- Ridley, D., Scott Schutz, P. A., Glanz, R. S.W., & Claire, E. (1992). Self-regulated learning: The interactive influence of metacognitive awareness and goal-setting, *The Journal of Experimental Education*, 60(4) 293-306.  
<https://psycnet.apa.org/doi/10.1080/00220973.1992.9943867>
- Shieh, S. (2005). The Rise of Collective Corruption in China: the Xiamen Smuggling Case, *Journal of Contemporary China*, 14(42), 67-91.  
<https://doi.org/10.1080/1067056042000300790>
- Silvia, P. J., & O'Brien, M. E. (2004). Self-awareness and constructive functioning: Revisiting "the human dilemma, *Journal of Social and Clinical Psychology*, 23(4), 475-489.  
<http://dx.doi.org/10.1521/jscp.23.4.475.40307>
- Singh, C., Jain, G., Sukhwani, V., & Shaw, R. (2021). Losses and damages associated with slow-onset events: urban drought and water insecurity in Asia, *Current Opinion in Environmental Sustainability*, 50, 72-86.  
<https://doi.org/10.1016/j.cosust.2021.02.006>
- Jacobs, J. (1961). *The Death and Life of Great American Cities*, New York, N Y: Random House.
- Johnston, M. (1998). Fighting Systemic Corruption: Social Foundations for Institutional Reform, *The European Journal of Development Research*, 10 (1), 85-104.  
<https://doi.org/10.1080/09578819808426703>
- Lang, Thilo .(2005). Insights in the British Debate about Urban Decline and Urban Regeneration, *Leibniz-Institute for Regional Development and Structural Planning (IRS)*, Working Paper, 32, 1-26.  
<http://dx.doi.org/10.13140/RG.2.2.17303.98726>
- Liu, X. (2016). A Literature Review on the Definition of Corruption and Factors Affecting the Risk of Corruption, *Open of Social Sciences*, 4(6), 171-177.  
<http://dx.doi.org/10.4236/jss.2016.46019>
- Matamanda, A. R., Mandebvu-Chaora, C., & Rammile, S. (2022). The interplay between urban agriculture and spatial (In) justice: Case study analysis of Harare, Zimbabwe, *Land Use Policy*, 115, 106029.  
<https://doi.org/10.1016/j.landusepol.2022.106029>
- Mohtat, N., & Khirfan, L. (2021). The climate justice pillars vis-à-vis urban form adaptation to climate change: A review, *Urban Climate*, 39(7), 100951.  
<https://doi.org/10.1016/j.uclim.2021.100951>
- Moldoveanu, M., & Loan Franc, V. (2011). The Impact of the economic crisis on culture, *Review of General Management*, 14 (2), 15-35.  
[https://www.managementgeneral.ro/index\\_en.html](https://www.managementgeneral.ro/index_en.html)
- Myint, U. (2000). Corruption: Causes, consequences and cures, *Asia pacific development journal*, 7(2), 33-58.  
<https://etico.iiep.unesco.org/en/corruption-causes-consequences-and-cures>
- Pacione, M. (2009). *Urban geography: A global perspective*, London, England: Routledge. Third edition.

economy, *Resources, Conservation and Recycling*, 177(1-2):105991.

<https://doi.org/10.1016/j.resconrec.2021.105991>.

- van den Berg, L., Drewett, R., Klaassen, L. H., Rossi, A., & Vijverberg, C. H. (1982). *Urban Europe: A study of growth and decline*, Oxford: Pergamon.

<https://doi.org/10.1016/C2013-0-03056-3>

- Vigdor, J. L. (2010). Is urban decay bad? Is urban revitalization bad too? *Journal of Urban Economics*, 63(3), 277-289.

<https://doi.org/10.1016/j.jue.2010.05.003>

- Villers, C. (2004). Post minimal intervention, *The Conservator*, 28 (1), 3-10.

<https://doi.org/10.1080/01410096.2004.999519>

- Wijesiri, B., Liu, A., & Goonetilleke, A. (2020). Impact of global warming on urban stormwater quality: From the perspective of an alternative water resource, *Journal of Cleaner Production*, 262.

<https://doi.org/10.1016/j.jclepro.2020.121330>

- Yakup, E., & Niley, Y. (2016). Urban Decline and Revitalization Project in Izmir-Tire Historical City Center, *Procedia - Social and Behavioral Sciences*, 216, 330 – 337.

<https://doi.org/10.1016/j.sbspro.2015.12.045>

- Smith, E. (2014). *Neighborhood regeneration in a declining city: The case of Detroit* (Master Thesis in Human Geography and Planning (Research)). Utrecht University, Utrecht, Netherlands.

- Stegman, M. A. (1995). Recent US urban change and policy initiatives, *Urban Studies*, 32(10), 1601-1607

<https://doi.org/10.1080/00420989550012258>

- Stubbs, M. (2004). Heritage-sustainability: developing a methodology for the sustainable appraisal of the historic environment, *Planning Practice & Research*, 19(3), 285-305.

<https://doi.org/10.1080/0269745042000323229>

- Sutton, A. (2016). Measuring the Effects of Self-Awareness: Construction of the Self-Awareness Outcomes Questionnaire, *Eur J Psychol*, 12(4), 645–658.

<https://doi.org/10.5964%2Ffejop.v12i4.1178>

- Tallon, A. (2010). *Urban Regeneration in the UK, London and New York*: Tylor & Francis e Library.

- Uijeong, H., & Myungje, W. (2020). Analysis of Inter-Relationships between Urban Decline and Urban Sprawl in City-Regions of South Korea, *Sustainability*, 12(4), 1-23.

<http://dx.doi.org/10.3390/su12041656>

- Valencia, A., Zhang, W., & Chang, N. B. (2022). Sustainability transitions of urban food energy-water-waste infrastructure: A living laboratory approach for circular

نحوه ارجاع به مقاله:

قادری دهکردی، مصطفی، ندایی طوسی، سحر. (۱۴۰۴). واکاوی ناکارآمدی مداخله و زوال یافتگی در پهنه میراثی شهر شیراز. توسعه پایدار شهری، ۶(۱۸)، ۱-۲۱.



DOI: <https://doi.org/10.22034/usd.2024.2019628.1182>



DOR:

URL: [https://usjournal.daneshpajoohan.ac.ir/article\\_712290.html?lang=fa](https://usjournal.daneshpajoohan.ac.ir/article_712290.html?lang=fa)



Authors retain the copyright and full publishing rights.

Published by Daneshpajoohan Pishro Higher Education Institute. This article is an open access article licensed under the [Creative Commons Attribution 4.0 International \(CC BY 4.0\)](https://creativecommons.org/licenses/by/4.0/)