
Improving the Quality-of-Life Assessment Model Based on the Capacities of Urban Rivers (Case Study: Zayandehrud River and Isfahan City)¹

Narges Soltani ^{2*}, Parvin Partovi³, Daryoush Moradi Chadegani ⁴

Received: 2023/08/06

Revised: 2023/08/27

Accepted: 2023/10/02

Published: 2025/08/06

Highlights

- Quality of life is considered as a basic concept in the content of urban river planning. Although the coordination and integration of all urban sectors in strategic measures to improve the quality of life is recognized as a challenge for local governance practices, urban planning with the aim of improving the quality of life can contribute significantly to advancing the goals and strategies of the program to improve the characteristics of urban rivers.
- Planning is also a collective and holistic practice that simultaneously considers the objective and subjective components of the quality of life of residents and pays attention to the social relationships and relations between citizens and urban rivers.
- Improving the urban Quality of Life (QOL) is a goal for urban planning and has a critical role in the sustainability of cities.

Extended Abstract

¹ This article is extracted from the first author's doctoral dissertation entitled "The Integration of Cultural- Environmental Heritage into the Urban Plannig Process with the Aim of Enhancing Urban Quality of Life (case Study: the Zayandeh Rood River in Isfahan)currently being conducted at the art university of Tehran

^{2*} Ph. D Candidate in Urbanism, Department of Urban Planning, Faculty of Architecture and Urban Planning, University of Art, Tehran, Iran.

³ Professor, Department of Urban Planning, Faculty of Architecture and Urban Planning, University of Art, Tehran, Iran.

⁴ Assistant Professor, Department of Urban Planning, Faculty of Architecture and Urban Planning, Art University of Isfahan, Isfahan, Iran

Introduction

From the point of view of sustainable development, the concept of quality of life (QOL) has a direct relationship with urban sustainability, and in the last century, due to the rapid growth of cities, this concept is influenced by various dimensions, so that Proper planning and effective management are necessary to improve the quality of urban life and considering that the main function of cities is to provide places for people to trade, produce, communicate and live.

Theoretical Framework

Measuring the QOL of urban environments in urban planning from the residents' point of view is important for the sustainability of the city. Urban rivers are one of the natural elements of cities that have an important role in the formation of structural and functional changes in cities and directly and indirectly affect the lives of the residents around them. Zayandehrud River in Isfahan city, as one of the natural and heritage rivers, had a significant impact on the developments of the city and the components of the QOL of the residents around it in the past few centuries and today it is facing the hazards (drought), and this problem has caused a deficiency in the QOL level. The lives of the residents surround it and it requires attention to the level of the QOL of the residents as a reporting system in the urban planning of Zayandehrud River. The article's purpose has identified and assessed the dimensions of the QOL of the residents around the Zayandehrud River.

Methodology

This is applied research and based on quantitative and qualitative (Mixed methods), and data collection is based on documentary, field studies, surveys, observation tools and structured questionnaires, as well as data analysis has approved from document analysis and historical-structural analysis, along with quantitative analysis such as, Confirmatory Factor Analysis (CFA).

Results & Discussion

The results showed that the dimensions of the QOL of the residents around Zayandehrud River include six dimensions: "political and managerial", "economic", "historical", "social", "physical" and "environmental", however, each of them includes several components and indicators. The "social dimension" determines the changes in other dimensions of the residents' QOL and includes the components of "identification", "sociability", "leisure time" and "mental health". Also, improving the urban quality of life is significant in urban planning and its agenda because it will help determine the goals of planning and its strategies.

Conclusion

In the context of sustainable development, urban rivers play an important role in improving the quality of life around them. The achievement of the conceptual model is to establish a connection between the dimensions and components of quality of life and to apply principles consistent with local conditions so that the natural and environmental capacities of cities are aligned with improving the quality of life of residents.

Keywords

Quality of Life (QOL), Residents, Historical-Structural Analysis, Zayandehrud River, Isfahan City

Citation:

Soltani, N., Partovi, P., & Moradi Chadegani, D. (2025). Improving the Quality-of-Life Assessment Model Based on the Capacities of Urban Rivers (Case Study: Zayandehrud River and Isfahan City). *Journal of Urban Sustainable Development*, 6(19), 1-27.

 **DOI:** <https://doi.org/10.22034/usd.2024.2008549.1096>

 **DOR:** <https://dor.isc.ac/dor/20.1001.1.27170128.1404.6.19.1.6>

URL: https://usdjournals.daneshpajooan.ac.ir/article_710188.html?lang=en



Authors retain the copyright and full publishing rights.

Published by Daneshpajooan Pishro Higher Education Institute. This article is an open access article licensed under the [Creative Commons Attribution 4.0 International \(CC BY 4.0\)](https://creativecommons.org/licenses/by/4.0/)



ارتقاء الگوی سنجش کیفیت زندگی بر پایه ظرفیت‌های رودخانه شهری (نمونه موردی: رودخانه زاینده‌رود و شهر اصفهان)^۱

نرگس سلطانی^{۲*}، پروین پرتوی^۳، داریوش مرادی چادگان^۴

تاریخ انتشار: ۱۴۰۴/۰۵/۱۵

تاریخ پذیرش: ۱۴۰۲/۰۷/۱۰

تاریخ بازنگری: ۱۴۰۲/۰۶/۰۵

تاریخ دریافت: ۱۴۰۲/۰۵/۱۵

چکیده: از دیدگاه توسعه پایدار، انگاشت کیفیت زندگی رابطه مستقیمی با پایداری شهری دارد و در قرن اخیر با توجه به رشد سریع شهرها، این انگاشت تحت تأثیر ابعاد مختلفی قرار دارد به گونه‌ای که برنامه‌ریزی مناسب و مدیریت مؤثر برای بهبود کیفیت زندگی شهری ضروری است و از آنجایی که کارکرد اصلی شهرها فراهم کردن مکان‌هایی برای افراد برای تجارت، تولید، ارتباط و زندگی است، سنجش کیفیت زندگی از دیدگاه ساکنان در برنامه‌ریزی شهرها برای پایداری شهر حائز اهمیت است. رودخانه‌های شهری به‌عنوان یکی از عناصر طبیعی محیط شهری هستند که نقش مهمی در شکل‌گیری تحولات ساختاری و عملکردی شهرها دارند و مستقیم و غیرمستقیم زندگی ساکنان پیرامون خود را تحت تأثیر قرار می‌دهند. رودخانه زاینده‌رود شهر اصفهان به‌عنوان یکی از رودخانه‌های طبیعی و میراثی شهر در چند قرن گذشته تا حال تأثیر بسزایی بر تحولات شهر و سطح کیفیت زندگی ساکنان پیرامون خود داشته و امروزه با مشکل خشکسالی مواجه است و این مسئله باعث کاستی در سطح کیفیت زندگی ساکنان پیرامون آن داشته و نیازمند توجه سطح کیفیت زندگی ساکنان به‌عنوان یک سیستم گزارش دهی در برنامه‌ریزی شهری زاینده‌رود است؛ بنابراین هدف این مقاله شناسایی و سنجش ابعاد کیفیت زندگی ساکنان پیرامون رودخانه زاینده‌رود است. این پژوهش کاربردی و شیوه‌ترکیبی است و گردآوری داده‌ها بر اساس مطالعات اسنادی و میدانی و پیمایش و از ابزارهای مشاهده و پرسشنامه ساختاریافته و نیز تحلیل داده‌ها از تحلیل متون و تحلیل تاریخی در کنار تحلیل‌های کمی چون تحلیل عاملی تأییدی بهره گرفته است. نتایج نشان داد که رودخانه زاینده‌رود به‌واسطه عملکرد و ویژگی‌های آن بر ابعاد کیفیت زندگی ساکنان پیرامونش تأثیر مستقیم دارد که ابعاد کیفیت زندگی ساکنان پیرامون زاینده‌رود شامل شش بعد "سیاسی و مدیریتی"، "اقتصادی"، "تاریخی"، "اجتماعی"، "کالبدی" و زیست‌محیطی هستند که هر یک شامل چند مؤلفه و نشانگر است. "بعد اجتماعی" بر تغییرات دیگر ابعاد کیفیت زندگی ساکنان تعیین‌کننده است؛ بنابراین می‌توان اهداف برنامه شهری رودخانه زاینده‌رود را همسو با توقعات و انتظارات و سطح کیفیت زندگی ساکنان پیرامونش قرار داد تا از طریق راهبردهای این برنامه به ارتقاء کیفیت زندگی ساکنان کمک شایانی کرد.

واژگان کلیدی: کیفیت زندگی شهری، ساکنان، تحلیل ساختاری-تاریخی، رودخانه زاینده‌رود، شهر اصفهان

^۱ این مقاله برگرفته از رساله دکتری با عنوان "ادغام میراث فرهنگی-محیطی در فرایند برنامه‌ریزی شهری با هدف ارتقاء کیفیت زندگی شهری (موردپژوهی: رودخانه زاینده‌رود شهر اصفهان)" در دانشگاه هنر تهران در حال انجام است.

^{۲*} دانشجوی دکتری شهرسازی، گروه شهرسازی، دانشکده معماری و شهرسازی، دانشگاه هنر، تهران، ایران؛ نویسنده مسئول: n.soltani@student.art.ac.ir

^۳ استاد، گروه شهرسازی، دانشکده معماری و شهرسازی، دانشگاه هنر، تهران، ایران

^۴ استادیار، گروه شهرسازی، دانشکده معماری و شهرسازی، دانشگاه هنر اصفهان، اصفهان، ایران

۱- مقدمه

رویکرد پایداری در این است که کیفیت زندگی برای نسل‌های امروز و آینده باید حفظ شده و ارتقاء یابد (Foley, 2010: 33). بالاترین هدف توسعه و مدیریت شهری، ارتقاء کیفیت زندگی و خوشبختی ساکنان است؛ حال آنکه کیفیت زندگی مفهومی چندبعدی است و ویژگی‌های مختلفی را در برمی‌گیرد. به‌طور کلی کیفیت زندگی شامل مسائل مادی و غیرمادی است (Dajian & Rogers, 2006). دخالت جامعه از طریق مقتدرسازی^۱ در مدیریت رودخانه، مشکل دیگری است که باید مورد توجه قرار گیرد. تاکنون مردم تنها به‌صورت منفعل در نظر گرفته شده‌اند، درحالی‌که مردم هستند که به‌طور مستقیم با شرایط واقعی ارتباط برقرار می‌کنند و همچنین در مورد برنامه ارتقاء رودخانه نیز نظرات و دیدگاه خوبی دارند. مشارکت جامعه، به‌ویژه در جوامع محلی و با مقتدرسازی آن‌ها، اقدام عملی است و باعث می‌گردد مردم در فرایند برنامه‌ریزی، پیاده‌سازی و ارزیابی مربوط به حفاظت از رودخانه شرکت کنند (Angriani et al., 2018). از این‌رو نیازمند یک برنامه‌ریزی شهری هستند که می‌تواند با هدف ارتقاء کیفیت زندگی شهری انجام گیرد و "هنگامی که شاخص‌های کیفیت زندگی و نتایج برنامه‌ریزی شهری به‌طور مشترک مورد بررسی قرار می‌گیرند، نتایج بهتر و جدیدتری ارائه می‌گردد" (Ebrahimzadeh et al., 2016). کیفیت زندگی شهری (QOUL)^۲ می‌تواند به سیاست‌گذاران و برنامه‌ریزان آگاهی دهد. چنین تحقیقاتی همچنین می‌تواند ارزش‌های این فضاها را در میان شهروندان سنجش کنند (Marans, 2015).

حال اینکه رودخانه زاینده‌رود رگ حیاتی و عامل اصلی حاصلخیزی شهر اصفهان محسوب می‌شود و مردم اصفهان به‌صورت مستقیم و غیرمستقیم به این رودخانه وابسته‌اند (قلعه نویی و حسین قلی‌پور، ۱۳۹۵) نزدیک چندین دهه است که بستر زاینده‌رود در بیشتر روزهای سال خشک است. قطع جریان آب، از سویی مردم اصفهان و گردشگرانی که این شهر را برای سفر انتخاب کرده‌اند آزرده و از سوی دیگر اقتصاد مردم شهرها و روستاهایی که در حاشیه آن قرار

رودخانه‌ها، به‌واسطه عملکردهای متعدد، کیفیات متنوعی را برای انسان‌ها و سکونتگاه‌هایشان همراه دارند و مستقیم و غیرمستقیم، بر کیفیت زندگی آن‌ها تأثیر می‌گذارند؛ اما تغییر سبک زندگی جوامع، ناآگاهی از ابعاد رودخانه‌ها و نگرش و توسعه تک‌بعدی، آسیب‌های فراوانی به این پدیده‌های طبیعی رسانده و موجب ناپایداری آن‌ها شده است (صفرنژاد و همکاران، ۱۴۰۰). رودخانه‌های شهری به‌عنوان عناصر کلیدی در بسیاری از شهرها این نقش را به‌خوبی در مدیریت محیط شهری ایفا کرده‌اند (Mousazadeh, 2022) ویژگی‌ها، کیفیت و ارزش رودخانه شهری، با دل‌بستگی انسان و رفتارهای طرفداران محیط‌زیست همراه است که باعث اثرات مثبتی بر جنبه‌های اجتماعی، اقتصادی و محیطی توسعه پایدار شهری می‌شود (Shafaghat et al., 2017) و برای تعادل بخشیدن به حیات انسان‌ها و ارتقاء سطح کیفیت زندگی برای جامعه‌ی که توسعه پایدار را به دنبال خواهد داشت، توجه به امر حفاظت از رودخانه‌های شهری و نقش انسان در این حفاظت جایگاه ویژه‌ای دارد. رودخانه شهرها، یکی از بهترین فرصت‌های ایجاد و تقویت دالان‌های زیست‌محیطی شهری را فراهم می‌کنند و حاشیه‌هایی با توان بوم‌شناسی زیاد به‌طور طبیعی طیف وسیعی از گونه‌های گیاهی و حیات جانوری را جذب و حمایت می‌کنند. همچنین در مقیاس‌های متفاوت اسکان تافضا‌های شهر، رودخانه‌ها نمادهایی برای سعادت در زندگی انسان و پاسخگوی بسیاری از نیازهای متنوع جوامع زیستی‌اند؛ همچنین فعالیت‌های انسانی عمده نظام طبیعی و شکل رودخانه را تحت تأثیر قرار می‌دهند (لطفی و موسی-زاده، ۱۳۹۹). رودخانه‌های شهری در پیدایش بسیاری از تمدن‌ها و شهرها تأثیر داشته و نه تنها بر اندازه و کارکرد آن‌ها، بلکه بر تجربیات و فرصت‌های مردم نیز تأثیر می‌گذارد. اهمیت آن‌ها بر این اساس است که تعامل بین منطقه شهری و محیط طبیعی را فراهم می‌کنند. بنابراین با توجه به اهمیت آب به‌عنوان یک منبع حیاتی در شهر، دارای ویژگی‌های خاص هستند (Hermida et al., 2019)، از سویی دیگر قلب

²- quality of urban life

¹- empowerment

دارند را تحت تأثیر قرار داده است (کیانی و ملکی، ۱۳۹۲). این مسئله حاکی از این است که با خشک شدن زاینده‌رود میزان کیفیت زندگی شهروندان کاهش یافته است و برای رفع این کاستی نیاز به یک چارچوب اجرایی کارآمد وجود دارد. بر این اساس به منظور مقابله با مشکلات در ارتباط کیفیت زندگی ساکنان پیرامون رودخانه زاینده‌رود پرسش‌های مقاله می‌توان این‌گونه معرفی نمود: "ابعاد و مؤلفه‌های کیفیت زندگی ساکنان پیرامون رودخانه زاینده‌رود بر پایه ظرفیت‌های رودخانه چیست؟"، "مهم‌ترین ابعاد کیفیت زندگی پیرامون رودخانه زاینده‌رود از دیدگاه ساکنان چیست و ارتباط بین ابعاد کیفیت زندگی چگونه برقرار می‌گردد؟" و "الگوی سنجش کیفیت زندگی ساکنان پیرامون زاینده‌رود با قابلیت به کارگیری در سیستم برنامه‌ریزی شهری اصفهان چگونه است؟" اهداف مقاله در طی یک تناظر یک به یک با پرسش‌ها به شرح ذیل است: شناسایی ابعاد و مؤلفه‌های کیفیت زندگی بر اساس نخست تحلیل متون نظری و برداشت میدانی و تحلیل سیر تحولات تاریخی ویژگی رودخانه زاینده‌رود در ارتباط کیفیت زندگی و دستیابی به ابعاد و نشانگرهای کیفیت زندگی ساکنان پیرامون رودخانه زاینده‌رود و دوم سنجش ابعاد و مؤلفه‌های کیفیت زندگی از سوی ساکنان پیرامون رودخانه و ارتباط بین این ابعاد و در نهایت تبیین مدل مفهومی بین ابعاد کیفیت زندگی ساکنان رودخانه جهت به کارگیری در سیستم برنامه‌ریزی شهری است

۲- پیشینه پژوهش

موضوع کیفیت زندگی و ارزیابی آن در سال‌های اخیر نه تنها توجه مسئولان شهری بلکه توجه گروه و افراد زیادی را به خود جلب کرده است از جمله افراد علاقه‌مند به توسعه انسانی (شاخص توسعه انسانی سازمان ملل متحد)، علاقه‌مندان به توسعه اجتماعی (پروژه "کیفیت زندگی در انتاریو" شورای توسعه اجتماعی انتاریو)، علاقه‌مندان به توسعه پایدار

(هامیلتون-ونتورث، سیاتل)، علاقه‌مندان به جوامع سالم (پاسادنا، ائتلاف جوامع سالم انتاریو) و علاقه‌مندان به اداره شهر (شورای انجمن جکسون، فدراسیون شهرداری کانادا). به عبارت دیگر بسیاری از مردم و سازمان‌ها به موضوع کیفیت زندگی توجه دارند و آن را ارزیابی می‌کنند که این نشان از اهمیت کیفیت زندگی دارد (Mohamad Mostafa, 2012). در این راستا، کیفیت زندگی تمرکز گسترده در مطالعات برنامه‌ریزی شهری داشته و به عنوان یک ابزار برای برنامه‌ریزی شهرهای قابل زیست و پایدار بوده است. در زمینه سنجش کیفیت زندگی در سطح بین‌المللی، سازوکارها و مؤسسات فعالی وجود دارند که به طور مستقیم با موضوع کیفیت زندگی سروکار دارند که از آن جمله می‌توان به مؤسسات مرسر^۱ و اکونومیست^۲، برنامه سنجش شهری اروپا^۳، یوروبارومتر^۴ مربوط به کمیسیون اروپا، برنامه شاخص‌های "شهر جهانی"^۵ تابع برنامه اسکان بشر سازمان ملل متحد^۶، سازمان بهداشت جهانی^۷ اشاره نمود. در پیمایش کیفیت زندگی توسط مؤسسات و سازوکارهای نامبرده، از سنجه‌ها و شاخص‌های مربوط به برنامه‌ریزی توسعه شهری به عنوان بخشی از پیمایش برای استنتاج کیفیت زندگی شهری به‌طور کلی استفاده می‌شود (Saville, 2020; www.mercer.com; www.economist.com; World Health Organization, 1997; UN-Habitat, 1998; OECD, 2014).

همچنین مطالعات انجام شده رودخانه‌های شهری بر اساس ادراک و مشارکت مردم، بیشتر معطوف به مباحث طراحی منظر و کاربری‌های حاشیه رودخانه‌ها می‌شود ولی در این میان مطالعاتی مرتبط با موضوع کیفیت زندگی کمتر دیده می‌شود.

آلام^۸ (۲۰۱۱) بر روی رودخانه شهری داکا در کشور بنگلادش، در رابطه با ارتباط ادراک و نگرش افراد در برنامه‌های اکوسیستم رودخانه‌های میراثی مطالعه‌ی انجام داد که اقدامات مربوط کاهش و تعدیل مخاطرات محیطی اغلب

⁵ GUP

⁶ United Nations Settlement Program

⁷ World Health Organization (WHO)

⁸ Alam

¹ Mercer

² Economist

³ European Urban Audit

⁴ Eurobarometer

نیاز به اطلاعات در مورد ماهیت مسائل و ادراک افراد نسبت به آن‌ها دارد و بینش و درک ساکنان می‌تواند اطلاعات مفیدی به‌عنوان راهنما استراتژی‌های کاهش خطرپذیری رودخانه‌ها بیان کنند که در کشورهای توسعه‌یافته این اطلاعات به آسانی در دسترس تصمیم‌گیرندگان قرار می‌گیرد (Alam, 2011). رابرت مارانز^۱ (۲۰۱۲) در مقاله‌ای به تشریح تعدادی از مدل‌های مفهومی مورد استفاده برای بررسی ارتباط بین شرایط عینی شهری و کیفیت زندگی پرداخته است و در نهایت به بررسی روند سیاست‌های مرتبط با محیط‌زیست و پژوهش‌های رفتاری در زمینه مطالعات کیفیت زندگی شهری می‌پردازد (Marans, 2012). همچنین در سال ۲۰۱۵ در مقاله کیفیت زندگی شهری و مطالعات پایداری محیط‌زیست به ارائه تعریف عملیاتی کیفیت زندگی پرداخته است و سپس به ارائه مدل‌های مفهومی گوناگون در این زمینه پرداخته و در نهایت سنجش پایداری فرهنگی در میان ساکنان نواحی شهری را به‌عنوان بخشی از مطالعات کیفیت زندگی بیان کرده است (Marans, 2015). دو پژوهش انجام شده روی رودخانه سرن^۲ در لندن و رودخانه بلم^۳ در کوریتیبایا^۴ به ارزیابی ادراک و رضایتمندی مردم، درباره سیاست‌های عمومی و عملکردها و کیفیت رودخانه پرداخته شده است و نشان داد که رودخانه‌ها دارای ارزش و فراتر از مباحث اقتصادی و نیز بخشی از تصویر ذهنی افراد هستند بنابراین ارزیابی ادراک ذهنی افراد در جهت حل مشکلات محیطی - که این مشکلات تأثیر مستقیم بر روی الگوهای کیفیت زندگی دارند - ضروری و پر اهمیت هستند و دیدگاه‌های سازنده‌ی را به‌منظور ارتقاء سطح مشارکت مردم و آگاهی از ارزش‌های رودخانه شهری نشان می‌دهند. (Åberg & Tapsell, 2013; Procopiuck & Rosa, 2015). اوتمن و عبدالمجید (۲۰۱۵ م) در مطالعه با رویکرد طراحی منظر محور رودخانه در مالزی، بیان کردند که تأکید بر برنامه و مدل‌های کمی رودخانه‌ها باعث شده به تأثیر ارزش‌های رودخانه‌ها بر نگرش و رفتار افراد، توجه کمتری شود

(Othman & Abdul Majid, 2015). ترک اوگلی (۲۰۱۵ م) به ارزیابی رابطه بین پایداری و کیفیت زندگی می‌پردازد و عنوان می‌کند که همبستگی بین شاخص‌های ذهنی و عینی وجود ندارد، شرایط اجتماعی و اقتصادی افراد بر رضایتمندی افراد تأثیر زیادی دارد و مسائل مربوط به زندگی مردم فراتر از مسائل اقتصادی است و مردم در کشورهای توسعه یافته درک کرده‌اند که کیفیت زندگی لزوماً یک عملکرد ساده حاصل از ثروت مادی نیست (Turkoglu, 2015). همچنین جیون چو^۵ (۲۰۱۶) در برنامه بازسازی رودخانه لاجی^۶ به ارزش فعالیت‌های تفریحی و مناظر طبیعی و انسان‌ساخت رودخانه در کنار مواردی چون کیفیت آب و... به‌عنوان عوامل مهم از دیدگاه ساکنان در بازسازی و رضایتمندی افراد از حضور در حاشیه رودخانه اشاره کرد (Jiun Chou, 2016). شفقت و همکاران (۲۰۱۷) به رابطه ارتقاء کیفیت زندگی در منظر رودخانه‌های میراثی به‌عنوان یکی از جنبه‌های اجتماعی اشاره می‌کنند و نتیجه می‌گیرند که ویژگی‌ها، کیفیت و ارزش‌های رودخانه میراثی دارای رابطه مستقیم با دل‌بستگی و الگوهای رفتاری انسان‌ها هستند که باعث اثرات مثبتی بر جنبه‌های اجتماعی، اقتصادی و محیطی توسعه پایدار شهری می‌شوند (Shafaghat et al., 2017). هرمیدا^۷ و همکاران (۲۰۱۹) دسترسی فضایی و بصری، پیوستگی کریدور سبز، ویژگی فضاع عمومی و وضعیت ساخت حاشیه را به‌عنوان چهار عامل مهم در بررسی کریدورهای سبز رودخانه‌های شهری بیان می‌کنند و نیز سنجش شاخص‌ها در ارزیابی عملکرد مدیریت رودخانه‌ها را مهم قلمداد کرده و آن را گامی مهم در جهت دستیابی به اهداف پایداری، متعادل کردن منافع اقتصادی، اجتماعی، فرهنگی و زیست‌محیطی در شهرها و حاشیه رود، بیان می‌کنند (Hermida et al., 2019). همچنین موسی‌زاده و همکاران (۲۰۲۲-۲۰۲۳) تحقیقاتی روی موضوع برنامه‌ریزی علوم اجتماعی و محیطی در حاشیه رودخانه‌های در کشور مجارستان انجام دادند و کیفیت زندگی و حس

نیاز به اطلاعات در مورد ماهیت مسائل و ادراک افراد نسبت به آن‌ها دارد و بینش و درک ساکنان می‌تواند اطلاعات مفیدی به‌عنوان راهنما استراتژی‌های کاهش خطرپذیری رودخانه‌ها بیان کنند که در کشورهای توسعه‌یافته این اطلاعات به آسانی در دسترس تصمیم‌گیرندگان قرار می‌گیرد (Alam, 2011). رابرت مارانز^۱ (۲۰۱۲) در مقاله‌ای به تشریح تعدادی از مدل‌های مفهومی مورد استفاده برای بررسی ارتباط بین شرایط عینی شهری و کیفیت زندگی پرداخته است و در نهایت به بررسی روند سیاست‌های مرتبط با محیط‌زیست و پژوهش‌های رفتاری در زمینه مطالعات کیفیت زندگی شهری می‌پردازد (Marans, 2012). همچنین در سال ۲۰۱۵ در مقاله کیفیت زندگی شهری و مطالعات پایداری محیط‌زیست به ارائه تعریف عملیاتی کیفیت زندگی پرداخته است و سپس به ارائه مدل‌های مفهومی گوناگون در این زمینه پرداخته و در نهایت سنجش پایداری فرهنگی در میان ساکنان نواحی شهری را به‌عنوان بخشی از مطالعات کیفیت زندگی بیان کرده است (Marans, 2015). دو پژوهش انجام شده روی رودخانه سرن^۲ در لندن و رودخانه بلم^۳ در کوریتیبایا^۴ به ارزیابی ادراک و رضایتمندی مردم، درباره سیاست‌های عمومی و عملکردها و کیفیت رودخانه پرداخته شده است و نشان داد که رودخانه‌ها دارای ارزش و فراتر از مباحث اقتصادی و نیز بخشی از تصویر ذهنی افراد هستند بنابراین ارزیابی ادراک ذهنی افراد در جهت حل مشکلات محیطی - که این مشکلات تأثیر مستقیم بر روی الگوهای کیفیت زندگی دارند - ضروری و پر اهمیت هستند و دیدگاه‌های سازنده‌ی را به‌منظور ارتقاء سطح مشارکت مردم و آگاهی از ارزش‌های رودخانه شهری نشان می‌دهند. (Åberg & Tapsell, 2013; Procopiuck & Rosa, 2015). اوتمن و عبدالمجید (۲۰۱۵ م) در مطالعه با رویکرد طراحی منظر محور رودخانه در مالزی، بیان کردند که تأکید بر برنامه و مدل‌های کمی رودخانه‌ها باعث شده به تأثیر ارزش‌های رودخانه‌ها بر نگرش و رفتار افراد، توجه کمتری شود

⁴ Curitiba

⁵ Jiun Chou

⁶ Laojie River in Taoyuan City

⁷ Hermida

¹ Marans

² SkerneRiver

³ Belém River

مکان را به‌عنوان دو عامل مهم در این برنامه‌ریزی معرفی کردند همچنین بیشتر این مطالعات به مدیریت محیط شهری و علوم اجتماعی محیطی (دو رویکرد به‌هم پیوسته) در دوران پاندمی کرونا و تأثیر آن بر ارتقاء کیفیت زندگی ساکنان حاشیه رودخانه‌های شهری پرداخته است که یافته‌ها حاکی از آن است که حفظ و تقویت علوم اجتماعی محیطی برای ساکنان حاشیه رودخانه‌ها نیازمند مدیریت نوآورانه محیط‌زیست شهری است که با استفاده از اقدامات شهری در زمینه اهداف، سکونتگاه‌های شهری و راهکارهای مدیریتی زمینه را برای افزایش زیست پذیری شهر و ارتقاء کیفیت زندگی شهری فراهم می‌کند و بر نقش ابعاد روانشناسی و سلامت محیطی رودخانه‌های شهری در دوران کرونا (بحران) تأکید دارند (Mousazadeh, 2022 ; Mousazadeh et al., 2023).

موضوع کیفیت زندگی در مطالعات حوزه برنامه‌ریزی شهری در ایران به دلیل رشد شهرنشینی از دهه ۶۰ و ۷۰ ه.ش و نگرانی از پیامدهای ناهنجار آن و ضرورت توجه به جنبه‌های اجتماعی در مطالعات طرح‌های شهری، مورد توجه قرار گرفت و به دنبال آن جایگاه شاخص‌های کیفیت زندگی را در تحقیقات برنامه‌ریزی شهری تقویت کرد و هم‌زمان تلاش برای یافتن شاخص‌ها و معیارهای جدید برای ارتقاء کیفیت زندگی شهری را در برنامه‌ریزی شهری ضروری ساخت (علی اکبری و امینی، ۱۳۸۹). پژوهش‌های زیادی به ارزیابی و سنجش کیفیت زندگی و موضوعات شهری پرداخته‌اند که در بیشتر این پژوهش‌ها به رتبه‌بندی شاخص‌ها و معیارهای طرح شده در هر موضوع و یا عرصه برنامه‌ریزی شهری پرداخته‌اند که بیشتر بر پایه مؤلفه‌های عینی و ذهنی است (آخوندی و همکاران، ۱۳۹۳؛ براتی و یزدان پناه شاه-آبادی، ۱۳۹۰؛ هاشم‌پور و همکاران، ۱۳۹۳؛ غفاری نسب، ۱۳۹۱؛ اسماعیل زاده و همکاران، ۱۳۹۴؛ زبردست و بنی عامریان، ۱۳۸۸؛ جیبی و همکاران، ۱۳۹۵؛ رضوانی و همکاران، ۱۳۸۸). همچنین در تحقیقات و مقالات در این زمینه، عبدی دانشپور و همکارانش (۱۳۹۴) به سنجش امکان‌پذیری به‌کارگیری سیستم گزارش دهی کیفیت زندگی در سیستم و سازوکار برنامه‌ریزی شهری در اصفهان در دو

جنبه محتوایی و روند کاری پرداخته و نتایج نشان داد که ارتقاء کیفیت زندگی در شهر اصفهان وابستگی مستقیم به تدبیر و شکل‌گیری سیستم گزارش دهی کیفیت زندگی در دستور کار سیستم برنامه‌ریزی شهری دارد (عبدی دانشپور و همکاران، ۱۳۹۴). قلعه نویی و حسین قلی‌پور (۱۳۹۴) در ارزیابی تأثیر خشک شدن فصلی زاینده‌رود اصفهان در میزان حس دل‌بستگی افراد به فضاهای شهری آن (بررسی موردی: محدوده پل خواجه) پرداخته و نشان داد دل‌بستگی از بعد روان‌شناختی به‌ویژه از نظر رفتاری، بیشترین تأثیر منفی را از خشکی رودخانه پذیرفته و تعاملات اجتماعی شهروندان را به‌طور معناداری کاهش داده و روی گروه‌های کودکان و زنان تأثیر بسیار زیادی را از این لحاظ داشته است (قلعه نویی و حسین قلی‌پور، ۱۳۹۵). ارثیا و مهربانی گلزار (۱۳۹۷) با هدف بررسی تأثیر مادی‌ها بر ارزش افزوده زمین و الگوی مادی‌ها و نقش آن در ارتقاء کیفیت مناطق کمتر توسعه‌یافته به نظام مدیریت آب و زاینده‌رود در اصفهان می‌پردازد و نقش الگو مادی‌ها را در ارتقاء کیفیت زندگی مناطق کمتر توسعه یافته مؤثر دانسته و نتیجه می‌گیرد الگوهای توسعه مبتنی بر عناصر طبیعی هنگامی ارزش آفرین خواهند بود که پایداری طبیعی آن‌ها تضمین شده و عوامل ثانویه که در حوزه مدیریت شهری است تأمین شود (ارثیا و مهربانی گلزار، ۱۳۹۷). در برنامه راهبردی ۱۴۱۰ شهر اصفهان، در بیانیه برنامه به "بهبود مستمر کیفیت زندگی مردم در ابعاد مادی و معنوی و توسعه پایدارشهر" و همچنین در اهداف کلان "ارتقاء شاخص‌های کیفیت زندگی شهروندان با تأکید بر افزایش رفاه و شادابی مردم" و "احیاء و افزایش کیفیت زیست‌محیطی شهر" اشاره می‌کند ولی در برنامه راهبردی اصفهان ۱۴۱۰ اشاره واضح و روشن در حوزه زاینده‌رود نشده و در بخش اهداف خرد از تقویت حس مکان در عرصه‌های اکولوژیک و عناصر طبیعی شهر سخن گفته شده است ولی به‌طور خاص در مورد زاینده‌رود صحبتی نشده است و در حوزه برنامه‌ریزی و شهرسازی و معماری عنوان نشده است و از شکاف‌های موجود در برنامه و طرح نبود نگاه به ارزش‌های رودخانه زاینده‌رود است که در محتوا و روند کاری قابل ردیابی نیست (طرح راهبردی اصفهان ۱۴۰۰؛ شهرداری اصفهان ۱۳۹۰).

- در شهر اصفهان نیز با وجودی که ارتقاء کیفیت زندگی به عنوان یک هدف و در دستور کار و بیانیه سیستم برنامه ریزی شهری قرار دارد ولی در جنبه های محتوایی و روند کاری برنامه ریزی شهری رد پای انگاشت کیفیت زندگی قابل ردیابی نیست.

۳- مبانی نظری پژوهش

مبانی نظری این پژوهش از دو رکن تشکیل شده است. نخست، کیفیت زندگی به عنوان حوزه نظری پژوهش ایفای نقش می کند و دوم، قلمروی فیزیکی پژوهش که شامل رودخانه های شهری است که در بخش بعدی بر اساس این مبانی نظری به استخراج ابعاد و مؤلفه کیفیت زندگی ساکنان پیرامون رودخانه زاینده رود پرداخته خواهد شد.

۳-۱- تعاریف پایه انگاشت کیفیت زندگی

مفهوم کیفیت زندگی، کلی و عام است، به طور معمول که تقریباً در همه رشته ها یافت می شود و تفسیر متعددی دارد و از این رو فاقد یک تعریف مشترک است. این مفهوم در طیف وسیعی از زمینه ها از جمله بهداشتی، سیاسی، مدیریت عمومی، شهرسازی، توسعه بین المللی و سایر علوم اجتماعی و علوم انسانی به طور گسترده مورد استفاده قرار می گیرد (Muhammed & Abubakar, 2019: 2) که پایه ای برای مذاکره در مورد اجماع در اهداف برنامه ریزی فراهم می کند و می تواند به سیاست گذاران کمک کند تا مشکلاتی را که جوامع با آن روبرو هستند، را درک و اولویت بندی کنند. بنابراین، اقدامات کیفیت زندگی می تواند به عنوان چارچوبی برای تصمیم گیری در اجتماعات ساکنان استفاده شود (Zebardast & Nooraie, 2017). به طور کلی محققان مختلف به تناسب تخصص و زمینه کاری خود تعاریف متفاوتی از کیفیت زندگی ارائه داده اند که به اختصار تعاریف پایه در این انگاشت را از صاحب نظران و سازمان های بین المللی در این زمینه بیان می شود:

با توجه به مسئله عنوان شده و اهمیت و ضرورت موضوع، مطالعات و تحقیقات زیاد و کافی روی نقش نگرش و ادراک مردم و سنجش کیفیت زندگی از دیدگاه مردم انجام نشده است ولی در همین تحقیقات انجام شده همواره در یافته های خود به پیامدهای این خشک سالی در حوزه زاینده رود بر ابعاد ادراکی و اجتماعی افراد و بخصوص ساکنان شهر اصفهان تأکید دارند (خاتون آبادی، ۱۳۹۳؛ روحی، ۱۳۹۳) و همچنین در شهر اصفهان نیز با وجود اینکه ارتقاء کیفیت زندگی به عنوان یک هدف و در دستور کار و بیانیه سیستم برنامه ریزی شهری قرار دارد ولی در جنبه های محتوایی و روند کاری برنامه ریزی شهری رد پای انگاشت کیفیت زندگی قابل ردیابی نیست و همچنین چارچوب برنامه ریزی برای بحران زاینده رود به عنوان یک چارچوب اجرایی در سیستم برنامه ریزی شهری دیده نشده (عبدی دانشپور و همکاران، ۱۳۹۴) و ارتباط این چارچوب برنامه ریزی شهری در ارتباط با نگرش و ادراک افراد دیده نمی شود و این کاستی باعث می شود ارتقاء کیفیت زندگی ساکنان پیرامون رودخانه زاینده رود را با محدودیت مواجه گردد؛ بنابراین می توان بیان کرد که:

- هنوز روش شناسی یکسان و یکدست برای سنجش کیفیت زندگی شهری به گونه ای که اتفاق نظر همه شمول بر روی آن وجود داشته باشد، ردیابی نشده است و انتخاب قلمروها و شاخص های مربوط به هر قلمرو و روش سنجش کیفیت زندگی بر اساس اهداف مطالعه، تفاوت های شخصی محقق، ویژگی های ناحیه مورد مطالعه و داده های در دسترس صورت می گیرد.
- تحلیل های مرتبط با مطالعات رودخانه های شهری در تجارب گوناگون بیشتر بر پایه روش های کمی در برابر به کارگیری روش های کیفی و کمتر در برابر انگاشتهای برآمده از توسعه شهری مانند کیفیت زندگی مشاهده شده است.

جدول ۱: معرفی تعاریف گوناگون انگاشت کیفیت زندگی

منبع	مؤلفه	تعاریف	سیر دگرگونی	اندیشمندان و نوشتارهای سازمانی
(VanKamp & et al., 2003)	ذهنی	حالت وجودی فرد در بهزیستی و رضایتمندی از زندگی از عوامل عینی از زندگی و ادراک درونی یا ارزیابی که خود فرد از عوامل و حقایق زندگی	۱۹۸۰	سزالی
(Moller & Schlemmer, 1982)	عینی	میزان رفاه افراد و گروه‌ها در شرایط اجتماعی و اقتصادی عمومی	۱۹۸۲	مولر و شلمر
(WHOQOL Group, 1993)	ذهنی	ادراک فردی از وضعیت زندگی در متن نظام‌های فرهنگی و ارزشی جامعه و در ارتباط با اهداف، انتظارات، استانداردها، علایق و نگرانی‌های فرد	۱۹۹۳	گروه کیفیت زندگی سازمان بهداشت جهانی
(VanKamp & et al., 2003)	عینی	میزان لذت افراد از امکانات مهم زندگیشان	۱۹۹۶	رافائل
(MacGregor, 1998)	ذهنی	میزان برخورداری فرد و تمام گزینه‌هایی که فرصت انتخاب آن‌ها را دارد.	۱۹۹۸	مک‌گرگور
(Dissart, 2000)	عینی-ذهنی	ادراک درونی و ذهنی که فرد از حقایق بیرونی و عینی زندگی‌اش و نیز از خویشتن دارد	۲۰۰۰	دیسارت و دلر
(Velibeiglu, 2014)	عینی-ذهنی	بهزیستی مردم و کیفیت محیط شهری که در آن زندگی می‌کنند و به ارزیابی عینی و ذهنی از آن محیط باز می‌گردد	۲۰۰۰	دیسارت و دلر
(Chul Ko, 2011)	عینی-ذهنی	یک دید کل‌نگر به وضعیت زندگی دارد، وضعیت زندگی یک فرد شامل انواع مختلفی از قلمروهای زندگی	۲۰۰۲	ماسام
(Pacione, 2003)	عینی	وضعیت محیطی که مردم در آن زندگی می‌کنند، مانند آلودگی و کیفیت مسکن و نیز برخی صفات و ویژگی‌های خود مردم، مانند سلامت و دسترسی	۲۰۰۳	پسیون
(Pacione, 2005)	عینی	درجه ای از تجانس یا ناهماهنگی بین ساکنان شهر و محیط شهری	۲۰۰۵	پسیون
(Pal & Kumar, 2005)	عینی-ذهنی	معیاری برای سنجش میزان تأمین نیازهای روحی، روانی و مادی جامعه و خانواده که نشان‌دهنده ویژگی‌های کلی اجتماعی و اقتصادی یک ناحیه	۲۰۰۵	پال و کومار
(Fasli et al., 2007)	عینی	بهزیستی عموم مردم و کیفیت محیط زندگی	۲۰۰۷	فسلی
(Costanza et al., 2007)	عینی-ذهنی	ارتقاء کیفیت زندگی، سرمایه‌های کالبدی، طبیعی، انسانی و اجتماعی را افزایش می‌دهد، به طوری که فرصت‌هایی را برای مردم برای برآورده ساختن نیازهای خود ایجاد می‌کند	۲۰۰۷	کاستانزا و دیگران
(Das, 2008)	عینی-ذهنی	یک مفهوم جامع و چندبعدی و نسبی	۲۰۰۸	داس
(Byrne, 2010)	عینی-ذهنی	کلیه تجارب محیطی که یک فرد و یا گروه‌ها در آن زیسته‌اند-به ویژه رضایتمندی مطلوبات (مرتبط با نیازها و خواسته‌های انسان) و بعد مادی و وجودی زندگی ارتباط دارد	۲۰۱۰	بایرن
(Marans, 2012)	عینی-ذهنی	شامل مؤلفه‌های ذهنی و عینی است که نیاز به درک درستی از اجزاء ذهنی و عینی و روابط بین آن‌ها است.	۲۰۱۲	مارانز
(Mohamad Mostafa, 2012)	عینی-ذهنی	نتیجه تعامل بین وضعیت اجتماعی، اقتصادی، محیط است و افراد را تحت تأثیر قرار می‌دهد	۲۰۱۲	محمد مصطفی
(Zebardast & Nooraie, 2017)	عینی-ذهنی	مؤلفه‌های عینی و ذهنی و روشی است که در ارتقا کیفیت کالبدی شهر به برنامه‌ریزان کمک می‌کند	۲۰۱۷	زبردست و نورایی

منبع	مؤلفه	تعاریف	سیر دگرگونی	اندیشمندان و نوشتارهای سازمانی
(Forouhar & Hasankhani, 2018)	عینی- ذهنی	بررسی کیفیت زندگی در مناطق شهری توسط محققان در زمینه های مختلف به طور گسترده ای مورد توجه بوده است و یک ابزار برای برنامه ریزی شهرهای قابل زیست و پایدار بوده است.	۲۰۱۸	فروهر و حسن خانی
(Muhammed & Abubakar, 2019)	عینی- ذهنی	برخورداری فرد از امکانات مهم زندگی از جمله ارتقا سطح زندگی و رفاه عمومی و همچنین احساس امنیت و رضایت از زندگی	۲۰۱۹	محمد و ابوبکر
(Mouratidis, 2021)	عینی- ذهنی	تأثیر گذاری بیماری کرونا بر کیفیت زندگی شهری (در دوران بیماری همه گیر) و کیفیت زندگی به عنوان یک سیستم گزارش دهی جهت توسعه آینده شهری نقش دارد.	۲۰۲۱	موراتیدیس
(Guida & Carpentieri, 2021)	عینی- ذهنی	برنامه ریزی شهری ابزار جهت ارتقاء کیفیت زندگی شهری افراد در دوران بیماری همه گیر کرونا	۲۰۲۱	گیودا و کارپنتیری

با توجه به برنامه ریزی و سیاست گذاری رودخانه های شهری، هردو مؤلفه های عینی و ذهنی در سازوکار برنامه ریزی شهری جهت ارتقاء کیفیت زندگی ساکنان و رضایتمندی آنها در حوزه برنامه ریزی شهری در نظر گرفته شود به گونه ای که بتوان با آگاهی از سطح و سنجش این مؤلفه ها در روند کاری و محتوای برنامه ریزی شهری به صورت کارآمد استفاده و بهره برد.

۳-۲- معرفی رهیافت های مرتبط با انگاشت کیفیت زندگی

همچنین رهیافت های ارزیاب سطح کیفیت زندگی، چگونگی به کارگیری انگاشت کیفیت زندگی در انضباط های مختلف و نیز چگونگی عمل برنامه ریزی شهری مرتبط با انگاشت کیفیت زندگی را مشخص می کنند (Phillips, 2006: 62-81, UNDP, 1995: 12, Friedman, 1997: 157؛ عبدی دانشپور و همکاران، ۱۳۹۴).

نخست- رهیافت میل پایه^۱: در این رهیافت ها با نقد فایده باوری، امکان حرکت از بهروزی ذهنی به دورنمایی کلیت باور در مورد بهروزی فراهم شده است که با تأکید بر جنبه های غیرمادی کیفیت زندگی، لازمه ایجاد یک نگاه

کیفیت زندگی، انگاشتی کلیت باور، نسبی، پیچیده و چندبعدی است که به تمام ابعاد فضایی برنامه ریزی (چون اقتصادی، اجتماعی، کالبدی، سازمانی و زیست محیطی) و زمینه های عینی و ذهنی زندگی در مقیاس های فردی و جمعی مربوط می گردد. انضباط های علمی مختلف تعاریف و اهداف گوناگونی از مفهوم کیفیت زندگی معرفی کرده اند و این موجب دشواری ارائه یک تعریف دقیق، یکسان و مورد پذیرش همگانی از مفهوم کیفیت زندگی شده است (عبدی دانشپور و همکاران، ۱۳۹۴). با توجه به این که مفهوم کیفیت زندگی یک مفهوم جامع، چندبعدی و نسبی است (Das, 2008). بحث روش شناسی آن تمایز بین دو مؤلفه ذهنی و عینی است که مؤلفه عینی معمولاً به تجزیه و تحلیل محدود می شود و گزارش اطلاعات معمولاً داده ها را در مقیاس های مختلف جغرافیایی یا فضایی جمع می کند. در مقابل، مؤلفه های ذهنی به طور خاص برای جمع آوری داده های اولیه در سطوح مختلف یا فردی، طراحی شده است که با استفاده از روش های پیمایش اجتماعی که تمرکز آن بر رفتار مردم و ارزیابی جنبه های مختلف کیفیت زندگی به طور کلی و کیفیت زندگی شهری به طور خاص است، انجام می گردد. (Forouhar & Hasankhani, 2018; Marans & Stimson, 2011).

جمع باور در مقابل نگاه فردباور را توجه به امیال آگاه شده یا ارزش‌های خردمندانه می‌داند.

دوم- رهیافت نیاز پایه^۱: این رهیافت‌ها بر پایه یک امر اخلاقی است که هر فرد باید دارای دسترسی به حداقل شرایط زندگی شایسته و درخور منزلت انسان باشد.

سوم- رهیافت قابلیت پایه^۲: در این رهیافت، به توانایی‌های یک فرد در انجام اعمال یا دستیابی به خوشبختی اشاره دارد که با آزادی در انجام امور در ارتباط هستند.

چهارم- رهیافت کلیت باور^۳: با نگاه به کیفیت زندگی به‌صورت یک کلیت و بر مبنای تفکر گشتالت و دیدگاه دستگاهی یا نظریه دستگاه‌ها به در روابط بین قسمت‌های مختلف یک سیستم و تبیین یک مشکل مورد پژوهش و نیز در رابطه بین اجزا و کل در گشودن مشکل یا انجام اصلاحات می‌پردازند و درمان، تجویز و یا سیاست‌گذاری اشاره می‌کنند. رهیافت کلیت باور با توجه ویژگی‌های بیان شده، یکی از سازوکارهای به‌کارگیری انگاشت کیفیت زندگی در برنامه‌ریزی شهری است، زیرا:

عمل برنامه‌ریزی شهری جمعی و کلیت‌باور است.

هم‌زمان مؤلفه‌های عینی و ذهنی کیفیت زندگی ساکنان را در نظر می‌گیرد.

به روابط و مناسبات اجتماعی بین شهروندان و رودخانه‌های شهری توجه دارد.

۳-۳- ابعاد و سنجه‌های کیفیت زندگی مرتبط با برنامه‌ریزی شهری با تأکید بر رودخانه‌ها

در قرن ۲۱ میلادی برنامه‌ریزان حوزه اجتماعی مدیریت توسعه پایدار شهری، مؤلفه‌های ذهنی و عینی کیفیت زندگی را امری ضروری برای ارتقاء زندگی اجتماعی و رفاهی شهروندان مورد توجه قرار می‌دهند و هدف نهایی خود را تقویت پایه‌های استاندارد توسعه پایدار جامعه قرار داده‌اند، بنابراین بحث کیفیت زندگی که به‌تازگی در ادبیات توسعه

پایدار و برنامه‌ریزی مطرح شده، جایگاه ویژه‌ای در حوزه مطالعات شهری دارد و دولت‌ها در سطح ملی و محلی و مؤسسات متعددی بر روی سنجش و شاخص‌سازی آن کار می‌کنند (قهرمانی و صیادی، ۱۳۹۵). کانون توجه مهم برنامه‌ریزان، تمایل به ارتقاء کیفیت زندگی در مکانی مشخص و برای فرد یا گروهی مشخص است بنابراین برنامه‌ریزی به‌عنوان اقدام و فعالیت عمومی و همگانی، به‌طور بالقوه می‌تواند کیفیت زندگی شهروندان را تحت تأثیر قرار دهد (Massam, 2002). ارزیابی کیفیت زندگی به‌عنوان یکی از مراحل مهم تصمیم‌گیری، با هدف به دست آوردن اطلاعات از شرایط زیست، در سیاست‌گذاری و انتخاب سیاست در برنامه‌ریزی مؤثر است و به شناخت موضوعات و مناطق اولویت‌دار در برنامه‌ریزی کمک و سهم زیادی دارد (Diener & Suh, 1997).

استفاده از مفهوم کیفیت زندگی شهری در برنامه‌ریزی شهری حداقل می‌تواند در دو مرحله از فرآیند برنامه‌ریزی مورد استفاده قرار بگیرد. مرحله نخست جایی است که برنامه‌ریزان می‌خواهند چشم‌انداز صحیح و قابل‌اطمینانی از وضعیت موجود شهر داشته باشند. در این مرحله برنامه‌ریزان به دنبال آن هستند تا اولویت‌ها و مسائلی را که از اهمیت بیشتری برخوردار هستند، به‌طور ویژه مورد توجه قرار دهند، که بررسی ابعاد مختلف کیفیت زندگی شهری می‌تواند راهنمای مناسبی برای آن‌ها در این مرحله باشد. در مرحله دوم برنامه‌ها و پروژه‌ها می‌بایست مورد ارزیابی قرار بگیرند تا سودمندی و کارایی آن‌ها تأیید شود. در این مرحله نیز بررسی اثرات این برنامه‌ها و پروژه‌ها بر روی ابعاد مختلف کیفیت زندگی شهری می‌تواند، راهنمای مناسبی را برای برنامه‌ریزان و تصمیم‌گیران به وجود آورد. در واقع برنامه‌ها و پروژه‌هایی می‌توانند سودمندی و کارایی داشته باشند که در نهایت منجر به بالا بردن کیفیت زندگی شهری شده و به‌خصوص برخی ابعادی را ارتقاء دهند که بیشتر مورد توجه برنامه‌ریزان شهری است (لطفی، ۱۳۸۸). دلیل مهم برای چنین

³ Holism

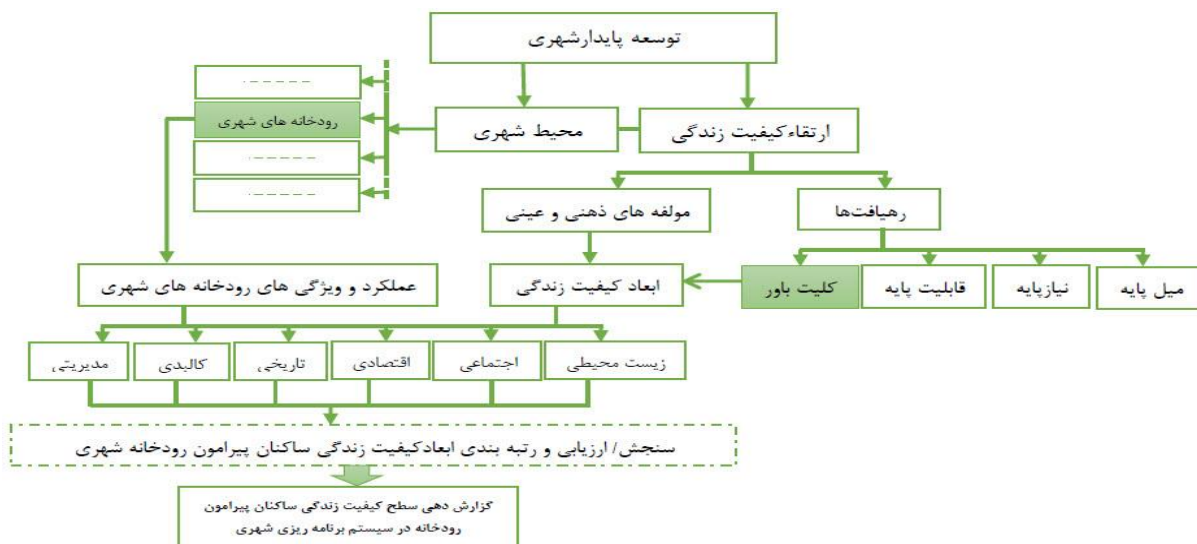
¹ need based approach

² capability based approach

زندگی شهروندان دارد و دل‌بستگی به مکان و سرمایه اجتماعی را توصیف می‌کند که هر دو با کیفیت زندگی ساکنان شهری مرتبط هستند (Gheitarani et al., 2020). بنابراین کیفیت زندگی به‌عنوان انگاشت‌های پایه در محتوا برنامه‌ریزی شهری رودخانه‌های شهری در نظر گرفته می‌شود، با این حال که هماهنگی و ادغام همه بخش‌های شهری در اقدامات راهبردی ارتقاء کیفیت زندگی به‌عنوان یک چالش برای شیوه‌های حاکمیت محلی شناخته شده است، برنامه‌ریزی شهری با هدف ارتقاء کیفیت زندگی می‌تواند به پیشبرد اهداف و راهبردهای برنامه ارتقاء ویژگی‌های رودخانه‌های شهری کمک شایانی کند (شکل شماره ۱).

توجهی به مفهوم کیفیت زندگی در رابطه با تخصیص مؤثر و کارآمد منابع محدود و کمیاب نهفته است (Megone, 1990).

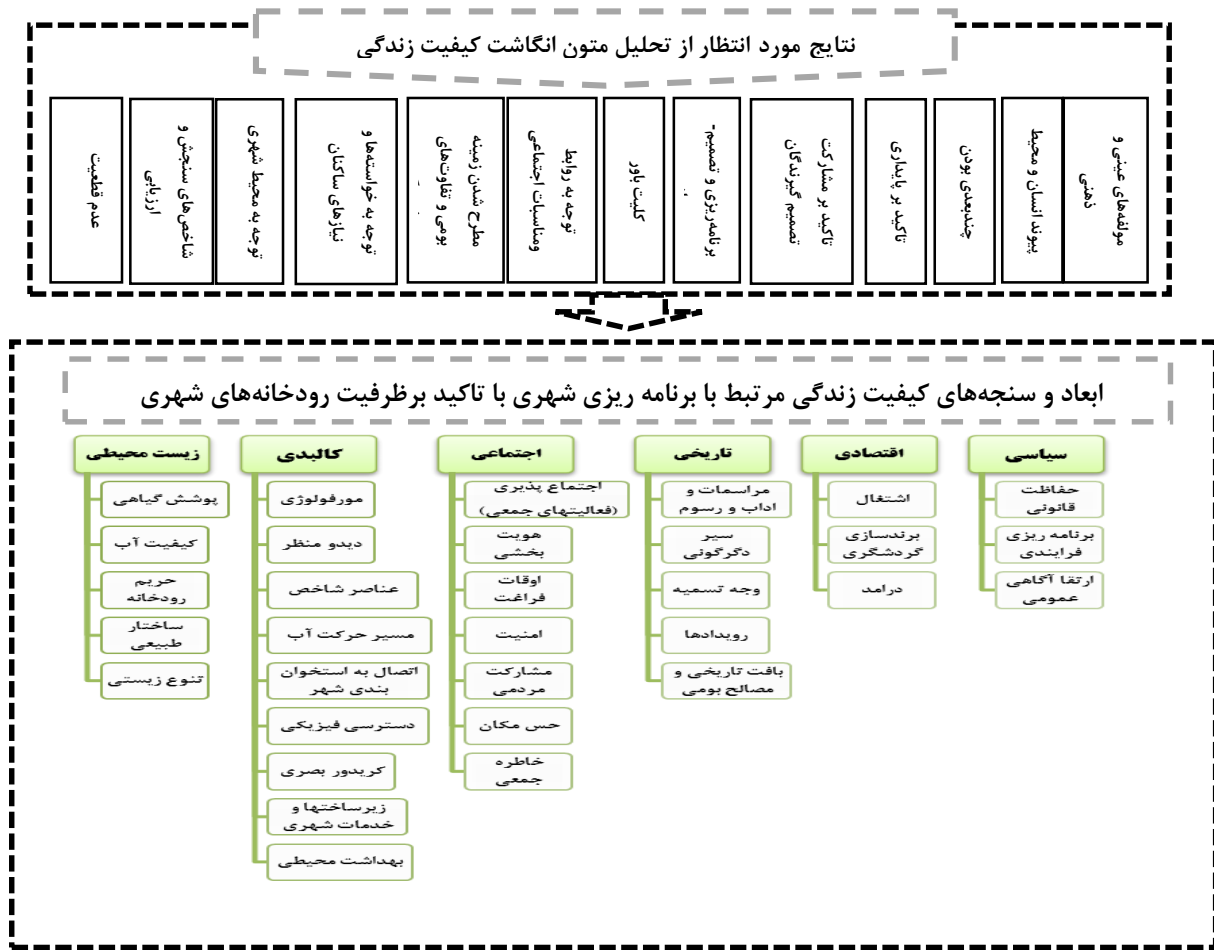
کیفیت زندگی بستگی به نوع مکان دارد. این رویکردها و راهبردها به برنامه‌ریزی جامع‌تر و اقدامات میدانی در فضاهای باز از جمله رودخانه‌ها مربوط می‌شود. رودخانه‌های شهری، به دلیل ارتباط مستقیم آن‌ها با زیستگاه انسان، متفاوت هستند. علاوه بر این، تعامل بین مناطق طبیعی و شهری و بین افراد با پیشینه‌های مختلف اجتماعی-اقتصادی را تسهیل می‌کنند. رودخانه‌های شهری پیوندی بین فضای سبز شهری و کالبد شهر ایجاد می‌کنند که تأثیر مستقیمی بر کیفیت



شکل ۱: چارچوب نظری مقاله

سیاسی، تاریخی، کالبدی و زیست‌محیطی بیان شده است که هر یک از ابعاد دارای یک دسته سنجه هستند که این سنجه‌ها بر پایه تعاریف و ویژگی‌های رودخانه‌های شهری تعریف گردیده است (شکل شماره ۲).

بر پایه انگاشت کیفیت زندگی که می‌تواند هم فردی و هم جمع‌گرا تلقی گردد و دربرگیرنده مؤلفه‌های عینی و ذهنی است، ابعاد و سنجه‌های کیفیت زندگی ساکنان با تأکید بر رودخانه‌های شهری در شش دسته ابعاد اجتماعی، اقتصادی،



شکل ۲: ابعاد و سنجه‌های کیفیت زندگی بر پایه ویژگی رودخانه‌های شهری

۴- روش تحقیق

این پژوهش بر پایه یک پژوهش استقرایی با ویژگی‌های توصیفی - تحلیلی^۱ استوار شده است. ماهیت توصیفی این پژوهش به معرفی انگاشت میراث فرهنگی - محیط طبیعی و کیفیت زندگی و سنجه‌ها و نشانگرها آن‌ها مرتبط می‌شود و انجام تحلیل‌هایی چون تحلیل متون و تحلیل تاریخی انگاشت‌های پژوهش و سنجش و رتبه‌بندی و میزان ارتباط مؤلفه‌ها انگاشت پایه به پژوهش ماهیت تحلیلی داده است. از لحاظ شیوه پژوهش و نوع داده‌ها و اطلاعات مورد استفاده یک پژوهش دوگانه کمی و کیفی (آمیخته^۲) است. روش پژوهش در بخش نظری، به تحلیل و بازبینی سیستماتیک منابع و مطالعه اسنادی درباره انگاشت و رهیافت‌های کیفیت زندگی و استخراج ابعاد کیفیت زندگی ساکنان پیرامون

رودخانه شهری خواهد پرداخت. در بخش موردپژوهی، ابتدا به سیر تحولات تاریخی رودخانه و تأثیر آن بر ابعاد کیفیت زندگی ساکنان می‌پردازد و در نهایت مؤلفه‌ها و سنجه‌های کیفیت زندگی بر پایه تحلیل متون و تاریخی و برداشت میدانی استخراج خواهد شد و سپس با روش پیمایش اجتماعی بر پایه اندازه‌گیری رفتار بر مقياس‌گذاری طیف لیکرت^۳ است که سنجش و رتبه‌بندی کیفیت زندگی از دیدگاه ساکنان پیرامون رودخانه زاینده‌رود را فراهم خواهد کرد. همچنین پژوهش از نظر هدف کاربردی است و به دنبال ارزش‌گذاری و رتبه‌بندی و سطح کیفیت زندگی ساکنان پیرامون رودخانه زاینده‌رود است و منجر به تولید گزینه‌هایی اولویت‌بندی شده و طبقه‌بندی شده برای معیارهای تصمیم‌گیری و انتخاب در دستور کار ارتقاء کیفیت زندگی

³ Likert scale

¹ Descriptive-analytical research

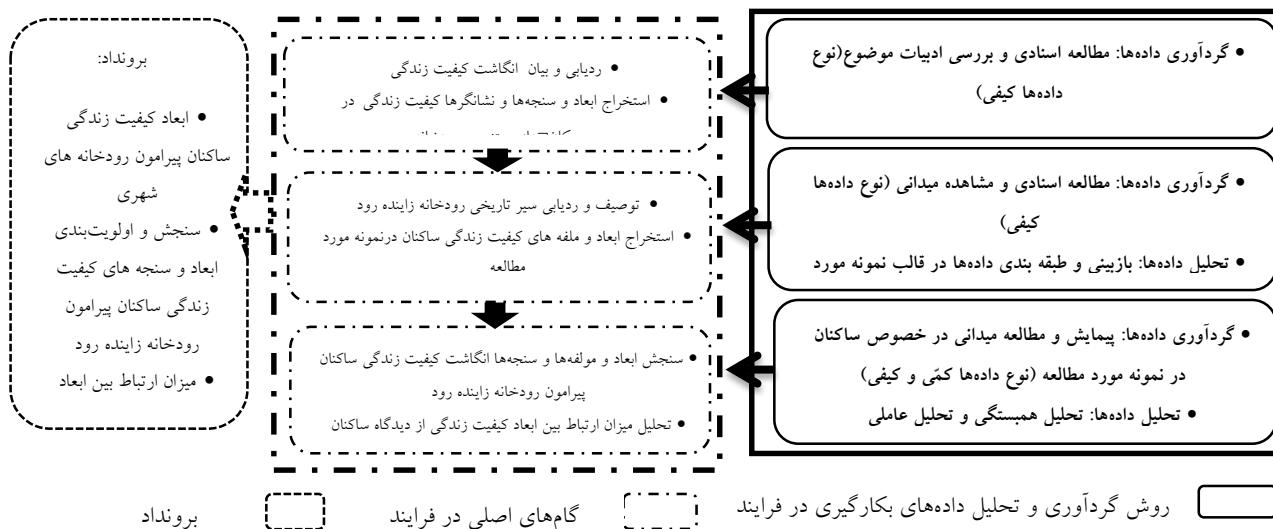
² Mixed method

سوم) مدل عملیاتی بر اساس ارتباط بین ابعاد کیفیت زندگی برای معیارهای تصمیم‌گیری و برنامه‌ریزی شهری ارتقاء سطح کیفیت ساکنان پیرامون رودخانه زاینده‌رود، ارائه کرده است.

در این پژوهش اعتبار درونی (روایی) و صحت الگوی نظری، از طریق بررسی ادبیات موضوع در خصوص ابعاد کیفیت زندگی و با بازدیدهای میدانی از نمونه موردی، کنترل شده است که در چند مرحله با اساتید و نیز متخصصان این موضوع مورد بررسی قرار گرفت و اصلاح و تکمیل شدند. اعتبار بیرونی (پایایی) در خصوص ابعاد کیفیت زندگی از طریق پیمایش پیش‌آزمون^۲ صورت گرفته است؛ افزون بر این، پایایی پرسشنامه و نتایج تحلیل داده‌های کمی، پس از جمع‌آوری داده‌ها بر مبنای طیف لیکرت و مقیاس تفاوت معنایی، پایایی شاخص‌ها، روایی همگرا و روایی واگرایی آن‌ها از طریق ضرایب بارهای عاملی، ضرایب آلفای کرونباخ و پایایی ترکیبی و ماتریس فورنل لارکر بررسی شده است.

ساکنان پیرامون رودخانه زاینده‌رود می‌گردد. نخست) از طریق تحلیل متون ادبیات موضوع به بیان و ردیابی انگاشت و ارزش‌ها و مؤلفه‌های کیفیت زندگی پرداخته شده است و از طریق بازیابی متون و برداشت میدانی و تحلیل سیر تاریخی رودخانه زاینده‌رود، ابعاد و سنجه‌های کیفیت زندگی ساکنان پیرامون آن استخراج و طبقه‌بندی گردیده است.

دوم) با روش طریق پیمایش اجتماعی بر پایه اندازه‌گیری رفتار بر اساس آزمون تحلیل عاملی تأییدی^۱ با استفاده از نرم‌افزار Smart PLS، دیدگاه ساکنان در میزان رتبه و ارتباط بین ابعاد، مؤلفه‌ها و نشانگرهای کیفیت زندگی ساکنان پیرامونش را تحلیل می‌گردد که داده‌ها از بین ساکنان مناطق شهری (۱-۳-۴-۵-۶-۹-۱۳) پیرامون رودخانه زاینده‌رود ۳۸۸ (فرمول کوکران) پرسشنامه ساختاریافته بر اساس طیف لیکرت (از کم به خیلی زیاد) به شیوه نمونه‌گیری احتمالی طبقه‌بندی شده (بر اساس مناطق هم‌جوار زاینده‌رود) تکمیل شده است.



شکل ۳: معرفی گام‌ها و روش گردآوری و تحلیل داده‌ها فرایند پژوهش

به استنتاج ابعاد و نشانگرها و سنجه‌های کیفیت زندگی ساکنان پیرامون رودخانه زاینده‌رود و سنجش آن‌ها از دیدگاه ساکنان می‌پردازد.

۵- بحث و یافته‌ها:

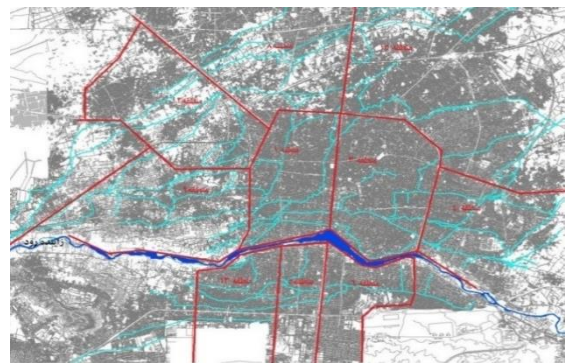
در این بخش ضمن معرفی رودخانه زاینده‌رود در شهر اصفهان و سیر تحولات آن بر پایه تحلیل ساختاری تاریخی،

² Pre Test

¹ Confirmatory Factor Analysis-CFA

۵-۱- معرفی رودخانه زاینده‌رود در شهر اصفهان و سیر تحولات آن بر پایه تحلیل ساختاری تاریخی

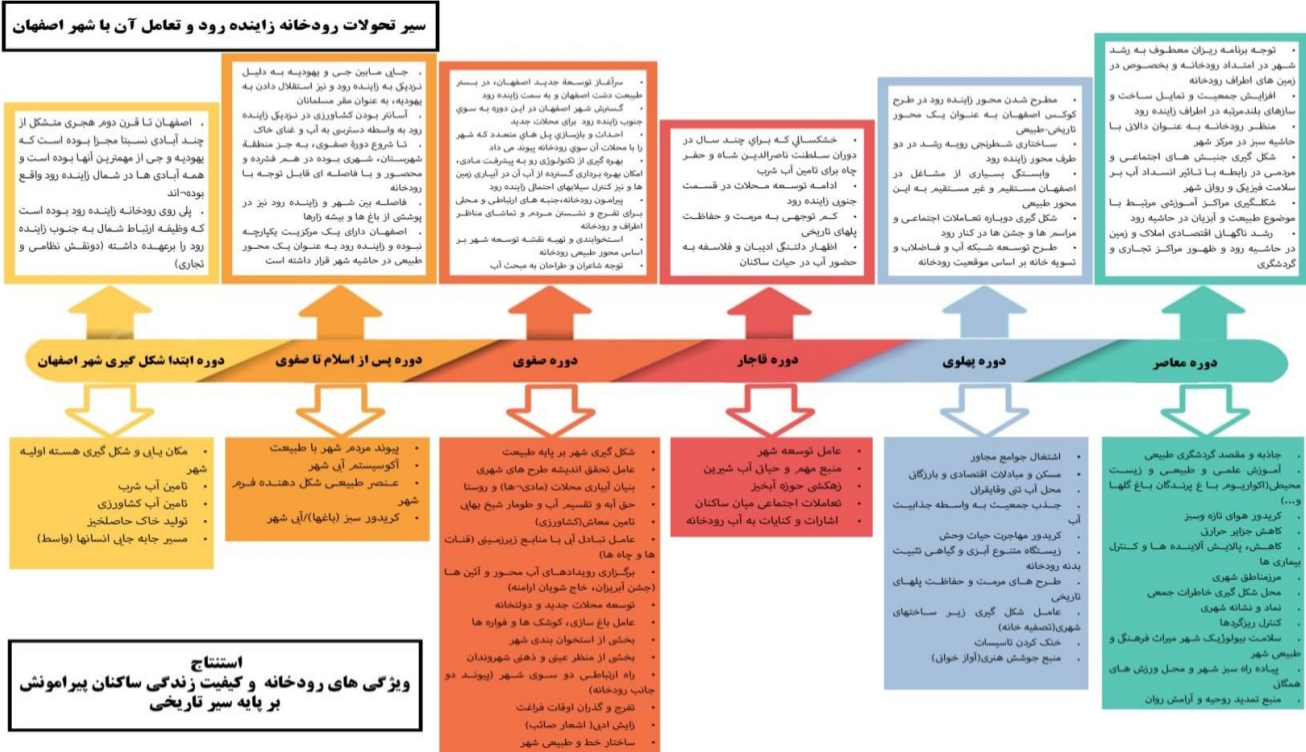
زاینده‌رود بزرگ‌ترین رودخانه داخلی فلات مرکزی ایران است که از جبهه شرقی زردکوه بختیاری در غرب شهرستان شهرکرد (دهستان شوراب) سرچشمه می‌گیرد و به سمت شهر اصفهان سرازیر می‌گردد و با طی مسافتی در حدود ۳۶۰ کیلومتر به باتلاق گاوخونی در شرق استان اصفهان می‌ریزد. سهم شهر اصفهان از آب رودخانه از طریق ۹ نهر اصلی و شعب فرعی آن‌ها در سطح شهر توزیع می‌شده است (قاسم زاده و همکاران، ۱۳۹۳). رودخانه زاینده‌رود، نقش بسیار مهمی در شکل‌گیری شهر اصفهان از روزگاران کهن به عهده داشته است و این شهر حیات خود را مدیون زاینده‌رود است. زاینده‌رود با پل‌های تاریخی خود و حاشیه فضای سبز اطراف خود و انشعابات آبی آن (مادی‌ها) به‌عنوان یک میراث فرهنگی طبیعی در مرکز شهر اصفهان شناخته شده است که مناطق شهری از جمله مناطق ۱-۳-۴-۵-۶-۹- را ۱۳ پیرامون خود دارد و نقش بسزایی در کیفیت زندگی ساکنان این مناطق دارد (شکل شماره ۴).



شکل ۴: موقعیت مکانی رودخانه زاینده‌رود شهر اصفهان و مناطق شهری پیرامون آن

اصفهان شهری است تاریخی که در سیر زمان چندین مرحله رشد و تحول شهری در آن تجربه شده است (عمرانی پور و محمد مرادی، ۱۳۹۰). رودخانه زاینده‌رود به‌عنوان یک رودخانه شهری در ابتدای شکل‌گیری شهر اصفهان وجود داشته فرود و فرازهای زیادی را در این شهر سپری کرده است و در حال حاضر به‌عنوان یکی از عناصر طبیعی استخوان‌بندی شهری نقش بسزایی در کالبد و تحولات زیست‌محیطی، اقتصادی و اجتماعی شهر و سکونت ساکنان داشته است و با توجه قرارگیری در وسط شهر و تأثیر آن بر سطح کیفیت زندگی ساکنان پیرامونش که امروز مناطق شهری ۱-۳-۴-۵-۶-۹- در کنار آن واقع شده‌اند و لبه رودخانه، مرز مناطق شهری ذکر شده، است؛ بنابراین ابتدا به تحلیل سیر تحولات تاریخی این رودخانه شهری در دوران‌های زمانی مختلف پرداخته و بر اساس یک تحلیل ساختاری-تاریخی، ویژگی‌های و عوامل مؤثر رودخانه زاینده‌رود بر سطح کیفیت زندگی ساکنان پیرامون آن استخراج شده که در یک نمودار زمان^۱ ترسیم شده است (شکل شماره ۵).

^۱Timeline



شکل ۵: نمودار زمانی دگرگونی تحلیل ساختار تاریخی رودخانه زاینده رود شهر اصفهان و مؤلفه کیفیت زندگی ساکنان پیرامون آن (عمرانی پور و محمد مرادی، ۱۳۹۰؛ عشرتی و دولابی، ۱۳۹۹؛ صفدر نژاد و همکاران، ۱۴۰۰؛ آیت ا. زاده شیرازی، ۱۳۸۱؛ غلوم بیگ، ۱۳۷۷؛ شاردن، ۱۳۶۲)

۵-۲- شناسایی ابعاد و نشانگرهای کیفیت زندگی ساکنان پیرامون رودخانه زاینده رود

در این بخش بر اساس چارچوب نظری و تحلیل ساختاری-تاریخی سیر دگرگونی کیفیت زندگی ساکنان پیرامون رودخانه زاینده رود بر پایه ویژگی‌های رودخانه (برآمده از بخش‌های پیشین مقاله)، به استخراج و تدقیق این مؤلفه‌ها و سنجه‌ها کیفیت زندگی ساکنان پیرامون رودخانه پرداخته شده است که در گام بعدی، پس از استخراج و ارزش‌گذاری ارزش‌ها و نشانگرهای کیفیت زندگی توسط ساکنان مناطق پیرامون رودخانه زاینده رود مورد سنجش قرار گرفته است. پالایش و تدقیق ابعاد و مؤلفه‌های کیفیت زندگی ساکنان

پیرامون رودخانه زاینده رود، در قیاس با پیشینه موضوع و مبانی نظری حاصل از متون و مستندات و بر پایه ویژگی‌ها و ظرفیت‌های رودخانه زاینده رود در طی یک تحلیل ساختاری-تاریخی استنتاج شده و یافته‌ها مؤید این موضوع است که کیفیت زندگی ساکنان پیرامون رودخانه زاینده رود، بر پایه رهیافت کلیت باور، شامل مؤلفه‌های عینی و ذهنی است، در شش دسته ابعاد اجتماعی، اقتصادی، سیاسی، تاریخی، کالبدی و زیست‌محیطی قابل دسته‌بندی است که هر دسته شامل نشانگر و سنجه‌های شناسایی شده برای ابعاد کیفیت زندگی ساکنان پیرامون رودخانه زاینده رود (مناطق شهری ۱-۳-۴-۵-۶-۹-۱۳) است (جدول شماره ۲).

جدول ۲: شناسایی و استنتاج مؤلفه‌های کیفیت زندگی ساکنان پیرامون زاینده رود

ابعاد کیفیت زندگی ساکنان پیرامون رود	مؤلفه‌های ابعاد کیفیت زندگی	نشانگرها
اقتصادی	برندسازی گردشگری	جاذبه‌های گردشگری طبیعی رودخانه (باغ پرندگان و پارک ناژوان و ...)
زیست‌محیطی	پوشش گیاهی و جانوری	پارک‌ها و فضای سبز عمومی حاشیه رودخانه
اقتصادی	برندسازی گردشگری	گردشگری فعالیت‌های متنوع کناره رود
زیست‌محیطی	ساختار طبیعی	مادی‌های اصفهان

نشانگرها	مؤلفه‌های ابعاد کیفیت زندگی	ابعاد کیفیت زندگی ساکنان پیرامون رود
هویت طبیعی شهر	هویت بخشی	اجتماعی
امکان حضور شهروندان و گردشگران و مالکیت عمومی	عدالت فضایی	کالبدی
سرمایه‌گذاری‌های حاشیه رودخانه	ارزش‌داری‌ها	اقتصادی
پیوند رودخانه با شهر (انسجام کالبدی محلات هم‌جوار)	ادراک فضایی/انسجام شهر	کالبدی
سلسله‌مراتب دید (از طریق گشودگی و چشم‌انداز به رودخانه)	دید و منظر	کالبدی
نظارت بر اجرای برنامه‌های شهری	ساختار تصمیم‌گیری مرتبط با رودخانه	سیاسی و مدیریتی
بخشی از استخوان‌بندی شهر اصفهان	ادراک فضایی/انسجام شهر	کالبدی
سالم‌سازی هوا، کاهش جزایر حرارتی	بهداشت محیطی	کالبدی
دل‌بستگی به مکان، خاطرات شهروندان با رودخانه (زنده کردن تصویر نیازها در ذهن شهروندان)	هویت بخشی	اجتماعی
حفاظت و مرمت کالبدی پل‌های تاریخی	بافت تاریخی و مصالح بومی	تاریخی
حفظ تنوع زیستی و اکوسیستم جانوری و گیاهی رودخانه (تاب‌آوری و پایداری اکوسیستم رودخانه)	پوشش گیاهی و جانوری	زیست‌محیطی
ارزش اقتصادی زمین کناره رود (هتل‌ها و رستوران و مسکن، مغازه‌ها و مراکز تفریحی و ...)	ارزش‌داری‌ها	اقتصادی
نماد شهر (الهام از عناصر خاطره‌انگیز و آشنا از گذشته در منظر رودخانه)	دید و منظر	کالبدی
کریدور سبز و تنفسگاه شهر	ساختار طبیعی	زیست‌محیطی
تعاملات اجتماعی در فضای شهری پل‌ها و پله‌های تاریخی (پیوند شهر، رودخانه و جامعه)	اجتماع‌پذیری (فعالیت‌های جمعی)	اجتماعی
منظر تاریخی شهر (لبه عینی و طبیعی شهر)	دید و منظر	کالبدی
سرزندگی، پیوند غریزی و فطری انسان و طبیعت (کاهش استرس، تجدید روحیه و ...)	سلامت روانی	اجتماعی
تفریحات و ورزش‌های آبی و غیرآبی (قایقرانی، ماهیگیری، اردو و پیاده‌روی و ...)	اوقات فراغت	اجتماعی
ارزش اقتصادی مسکن	ارزش‌داری‌ها	اقتصادی
محصوریت فضای رودخانه و پیوستگی جداره‌های اطراف	ریخت‌شناسی	کالبدی
افزایش سلامت عمومی (اپیدمی‌ها)	سلامت روانی	اجتماعی
دبی آب، جریان دائمی آب، رنگ و بو آب، سرعت حرکت آب	کیفیت آب	زیست‌محیطی
توجه به ظرفیت‌ها اکولوژیک رودخانه	سازگاری و ناسازگاری کاربری‌ها	زیست‌محیطی
استقرار فعالیت‌ها و کاربری‌های سازگار با میراث محیط طبیعی	سازگاری و ناسازگاری کاربری‌ها	زیست‌محیطی
عرض و عمق و ارتفاع بدنه‌های هم‌جوار	حریم رودخانه	زیست‌محیطی
هدایت آب و سیل	زیرساخت‌ها و خدمات شهری	کالبدی

۲-۵- سنجش ابعاد و مؤلفه‌های کیفیت زندگی پیرامون رودخانه زاینده‌رود از دیدگاه ساکنان

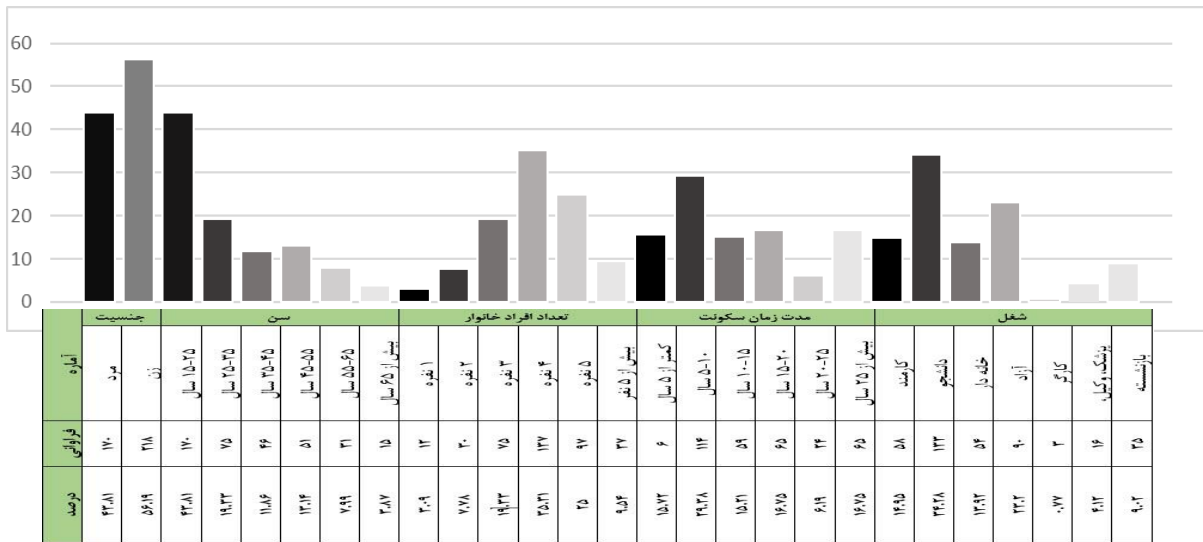
در این بخش ابعاد و نشانگرهای کیفیت زندگی ساکنان پیرامون رودخانه زاینده‌رود مورد سنجش قرار گرفته و به تحلیل ارتباط بین این ابعاد پرداخته است. بدین منظور از روش گردآوری داده‌ها توسط پرسشنامه ساختار یافته (ساکنان) و پیمایش اجتماعی مبتنی بر رفتار مبتنی بر طیف

لیکرت استفاده شده است. هدف دستیابی سنجش سطح کیفیت زندگی ساکنان پیرامون زاینده‌رود است. با توجه به جامعه آماری هدف که شامل ساکنان مناطق ۱-۳-۴-۵-۶-۹-۱۳ شهری اصفهان است و بر اساس شیوه نمونه‌گیری احتمالی تصادفی طبقه‌بندی‌شده (بر اساس مناطق هم‌جوار زاینده‌رود)، حجم نمونه ۳۸۸ مشخص شد و تعداد ۳۴ پرسشنامه جهت پیش‌آزمون (روایی و پایایی پرسشنامه) تهیه

می‌کنند. بر اساس نتایج حاصله عدد استاندارد برای تحلیل بارعاملی روابط، ۰/۵ است در سنجش بارهای عاملی مؤلفه‌ها و نشانگرهای ابعاد کیفیت زندگی شهری، تعدادی از متغیرهای مشاهده‌پذیر (نشانگرها) به دلیل پایین بودن بارهای عاملی برخی از سنجه‌ها یا پایین بودن پایایی و روایی پرسشنامه حذف شدند و مدل نهایی حاصل شده است. نشانگر اقتصادی مسکن (مؤلفه: ارزش دارایی‌ها)، افزایش سلامت عمومی (مؤلفه: سلامت روانی)، هدایت آب و سیل (مؤلفه: زیرساخت‌ها و خدمات شهری) و عرض و عمق و ارتفاع بدنه‌های هم‌جوار (مؤلفه: حریم رودخانه) حذف شده‌اند (جدول شماره ۵).

و تکمیل گردید و پس از انجام اصلاحات مورد نیاز و تأیید روایی پرسشنامه، تعداد ۳۸۸ پرسشنامه (فرمول کوکران) تکمیل شد. پرسشنامه‌ها به صورت متوازن بین تمام گروه‌های سنی و جنسی در مناطق شهری ۱-۳-۴-۵-۶-۹-۱۳ اصفهان توزیع و تکمیل شد (نمودار شماره ۶)

بارعاملی میزان شدت هریک از ابعاد کیفیت زندگی و ارتباط بین نشانگرهای آن را طی فرایند تحلیل مسیر مشخص می‌کند و توانایی مدل حاصل بین ابعاد کیفیت زندگی را سنجش می‌کند و اینکه روابط پنهان بین آن‌ها در یک مدل واقعی از نمونه مورد مطالعه (رودخانه زاینده‌رود شهر اصفهان) را بیان



نمودار ۶: توزیع ویژگی‌های جمعیتی و اجتماعی پاسخ‌دهندگان (ساکنان)

جدول ۳: معیارهای روایی و پایایی مدل ابعاد کیفیت زندگی

مؤلفه‌ها	آلفای کرون باخ	پایایی ترکیبی	متوسط واریانس	مؤلفه‌ها	آلفای کرون باخ	پایایی ترکیبی	متوسط واریانس
پوشش گیاهی، جانوری	۰/۶۱۶	۰/۸۳۸	۰/۷۲۲	سازگاری و ناسازگاری کاربری‌ها	۰/۶۹۴	۰/۸۶۷	۰/۷۶۵
اجتماع‌پذیری	۰/۷۳۵	۰/۸۸۲	۰/۷۹۰	سلامت روانی	۱/۰۰۰	۱/۰۰۰	۱/۰۰۰
اجتماعی	۰/۷۹۸	۰/۸۵۶	۰/۴۹۸	سیاسی و مدیریتی	۱/۰۰۰	۱/۰۰۰	۱/۰۰۰
ادراک فضایی	۰/۷۰۹	۰/۸۷۳	۰/۷۷۴	عدالت فضایی	۱/۰۰۰	۱/۰۰۰	۱/۰۰۰
اقتصادی	۰/۷۰۹	۰/۸۲۱	۰/۵۳۹	کالبدی	۰/۷۹۷	۰/۸۵۶	۰/۴۹۸
اوقات فراغت	۱/۰۰۰	۱/۰۰۰	۱/۰۰۰	کیفیت آب	۱/۰۰۰	۱/۰۰۰	۱/۰۰۰
برندسازی گردشگری	۰/۷۷۵	۰/۸۹۹	۰/۸۱۶	دید و منظر	۰/۶۱۸	۰/۸۳۹	۰/۷۲۳
بهداشت محیطی	۱/۰۰۰	۱/۰۰۰	۱/۰۰۰	زیست محیطی	۰/۸۱۴	۰/۸۶۳	۰/۴۷۵

مؤلفه‌ها	آلفای کرون باخ	پایایی ترکیبی	متوسط واریانس	مؤلفه‌ها	آلفای کرون باخ	پایایی ترکیبی	متوسط واریانس
تاریخی	۱/۰۰۰	۱/۰۰۰	۱/۰۰۰	ساختار طبیعی	۰/۶۱۲	۰/۸۳۶	۰/۷۱۹

(متغیر پنهان) یا همان مؤلفه‌ها کیفیت زندگی و متغیر قابل مشاهده یا نشانگرها هر یک از شاخص‌های کیفیت زندگی برقرار است.

AVE باید بالاتر از ۰/۵ باشد که برای همه ابعاد به جز بعد "اجتماعی"، "زیست محیطی" و "کالبدی" برقرار است ولی با توجه به فاصله اندک این مقادیر با ۰/۵ و ماتریس فورنل-لارکر که در ادامه ارائه شده است، روایی این شاخص‌ها و ابعاد نیز قابل تأیید است.

طبق نتایج مدل ساختاری شماره ۷ که تمام مقادیر بارهای عاملی از ۰/۵ بزرگ‌تر هستند. افزون بر این بارهای عاملی مرتبه پایین‌تر از بارهای عاملی مرتبه بالاتر بزرگ‌تر هستند؛ که بیانگر مناسب بودن بارهای عاملی است و رابطه بین عامل بر اساس یافته‌های (جدول شماره ۳)، آلفای کرون باخ برای ابعاد "پوشش گیاهی و جانوری"، "ارزش دارایی‌ها"، "دید و منظر"، "ساختار طبیعی" و "سازگاری و ناسازگاری" کمتر از ۰/۷ هستند؛ اما با توجه به اینکه مقدار پایایی ترکیبی برای این ابعاد در محدوده مناسب قرار دارد لذا می‌توان نتیجه گرفت پایایی تمام ابعاد برقرار است. از طرفی، شاخص

جدول ۴: ماتریس فورنل-لارکر ابعاد و سنجش‌های کیفی زندگی

کیفیت آب	کالبدی	هویت بخشی	عدالت فضایی	سیاسی و	سلامت روانی	ناسازگاری و	ساختار طبیعی	زیست محیطی	دید و منظر	تاریخی	بهداشت محیطی	برندسازی	اوقات فراغت	اقتصادی	ارزش دارایی‌ها	ادراک فضایی	اجتماعی	اجتماع پذیری	پوشش گیاهی و	
																			۰.۸	پوشش گیاهی و جانوری
																		۰.۸	۰.۴	اجتماع پذیری
																	۰.۷	۰.۷	۰.۵	اجتماعی
																۰.۸	۰.۴	۰.۳	۰.۳	ادراک فضایی
															۰.۸	۰.۴	۰.۳	۰.۳	۰.۳	ارزش دارایی‌ها
															۰.۷	۰.۷	۰.۴	۰.۳	۰.۳	اقتصادی
															۰.۲	۰.۲	۰.۷	۰.۴	۰.۴	اوقات فراغت
															۰.۲	۰.۲	۰.۴	۰.۳	۰.۲	برندسازی
												۰.۹	۰.۲	۰.۸	۰.۲	۰.۱	۰.۴	۰.۳	۰.۲	
												۰	۰.۴	۰.۷	۰.۸	۰.۳	۰.۶	۰.۶		

کیفیت آب	کالبدی	هویت بخشی	عدالت فضایی	سیاسی و	سلامت روانی	ناسازگاری و	ساختار طبیعی	زیست محیطی	دید و منظر	تاریخی	بهداشت محیطی	پروندسازی	اوقات فراغت	اقتصادی	ارزش‌داری‌ها	ادراک فضایی	اجتماعی	اجتماع پذیری	پوشش گیاهی و	
											۱۰	۰.۱	۰.۳	۰.۲	۰.۳	۰.۳	۰.۳	۰.۲	۰.۴	بهداشت محیطی
										۱۰	۰.۳	۰.۴	۰.۳	۰.۴	۰.۲	۰.۱	۰.۴	۰.۴	۰.۲	تاریخی
								۰.۸	۰.۲	۰.۲	۰.۲	۰.۳	۰.۲	۰.۴	۰.۴	۰.۶	۰.۵	۰.۳	۰.۴	دید و منظر
								۰.۶	۰.۴	۰.۳	۰.۵	۰.۳	۰.۵	۰.۴	۰.۳	۰.۴	۰.۶	۰.۴	۰.۸	زیست محیطی
							۰.۸	۰.۸	۰.۴	۰.۳	۰.۴	۰.۳	۰.۳	۰.۴	۰.۴	۰.۴	۰.۴	۰.۳	۰.۶	ساختار طبیعی
						۰.۸	۰.۴	۰.۷	۰.۳	۰.۲	۰.۳	۰.۲	۰.۳	۰.۲	۰.۱	۰.۱	۰.۴	۰.۳	۰.۴	سازگاری و ناسازگاری
					۱.۰	۰.۲	۰.۳	۰.۴	۰.۳	۰.۳	۰.۴	۰.۲	۰.۵	۰.۳	۰.۳	۰.۳	۰.۷	۰.۳	۰.۲	سلامت روانی
				۱.۰	۰.۲	۰.۲	۰.۳	۰.۴	۰.۲	۰.۴	۰.۴	۰.۵	۰.۲	۰.۵	۰.۲	۰.۳	۰.۳	۰.۲	۰.۳	سیاسی و مدیریتی
			۱.۰	۰.۳	۰.۳	۰.۲	۰.۳	۰.۴	۰.۳	۰.۲	۰.۵	۰.۲	۰.۲	۰.۳	۰.۴	۰.۳	۰.۳	۰.۲	۰.۵	عدالت فضایی
		۰.۸	۰.۲	۰.۳	۰.۴	۰.۳	۰.۴	۰.۴	۰.۵	۰.۳	۰.۱	۰.۴	۰.۴	۰.۴	۰.۳	۰.۴	۰.۷	۰.۴	۰.۳	هویت بخشی
	۰.۷	۰.۵	۰.۷	۰.۳	۰.۴	۰.۳	۰.۵	۰.۶	۰.۸	۰.۳	۰.۶	۰.۳	۰.۳	۰.۴	۰.۵	۰.۸	۰.۵	۰.۴	۰.۵	کالبدی
۱.۰	۰.۳	۰.۳	۰.۱	۰.۳	۰.۴	۰.۵	۰.۴	۰.۷	۰.۲	۰.۳	۰.۴	۰.۳	۰.۵	۰.۳	۰.۱	۰.۱	۰.۵	۰.۳	۰.۴	کیفیت آب

زاینده‌رود، مدل پیشنهادی از ابعاد کیفیت زندگی ساکنان پیرامون رودخانه زاینده‌رود برای دستیابی به برنامه شهری رودخانه زاینده‌رود است که ارتباط بین ابعاد و مؤلفه‌ها و شاخص‌ها بر اساس تحلیل روایی و پایایی برقرار است؛ بنابراین ابعاد و مؤلفه‌های کیفیت زندگی ساکنان پیرامون رودخانه زاینده‌رود به‌عنوان یک رودخانه شهری بر اساس نتایج حاصل از یافته‌ها بر پایه مشاهده و پیمایش در نمونه مورد مطالعه، شامل ابعاد و مؤلفه‌های زیر است (جدول شماره ۵) و یک الگوی به‌عنوان درونداد و یک درونداد برای دستیابی به

قطر اصلی (جدول شماره ۴)، باید از مقادیر سطر و ستون همان بعد بزرگ‌تر باشد. برای ابعاد بالاتر کافی است که از مقادیر سطر و ستون مربوط سایر ابعاد بالاتر بزرگ‌تر باشد که این ویژگی برای تمام مقادیر جدول برقرار است بنابراین روایی ابعاد و مؤلفه‌های کیفیت زندگی قابل تأیید است و رابطه بین تمامی متغیرهای پنهان (مؤلفه‌ها) و متغیرهای مشاهده‌گر (نشانگرها) کیفیت زندگی معنادار است و نیاز به تغییر روابط و اصلاح مدل نیست. برونداد نهایی تحلیل عاملی تأییدی ابعاد و مؤلفه‌های کیفیت زندگی ساکنان پیرامون رودخانه

الگوی برنامه‌ریزی شهری رودخانه زاینده‌رود را ارائه می‌کند که برای دستیابی به یک مدل برنامه‌ریزی شهری قابل استناد است. (شکل شماره ۸).

جدول ۵: ابعاد، مؤلفه‌ها و نشانگرها کیفیت زندگی ساکنان پیرامون رودخانه زاینده‌رود

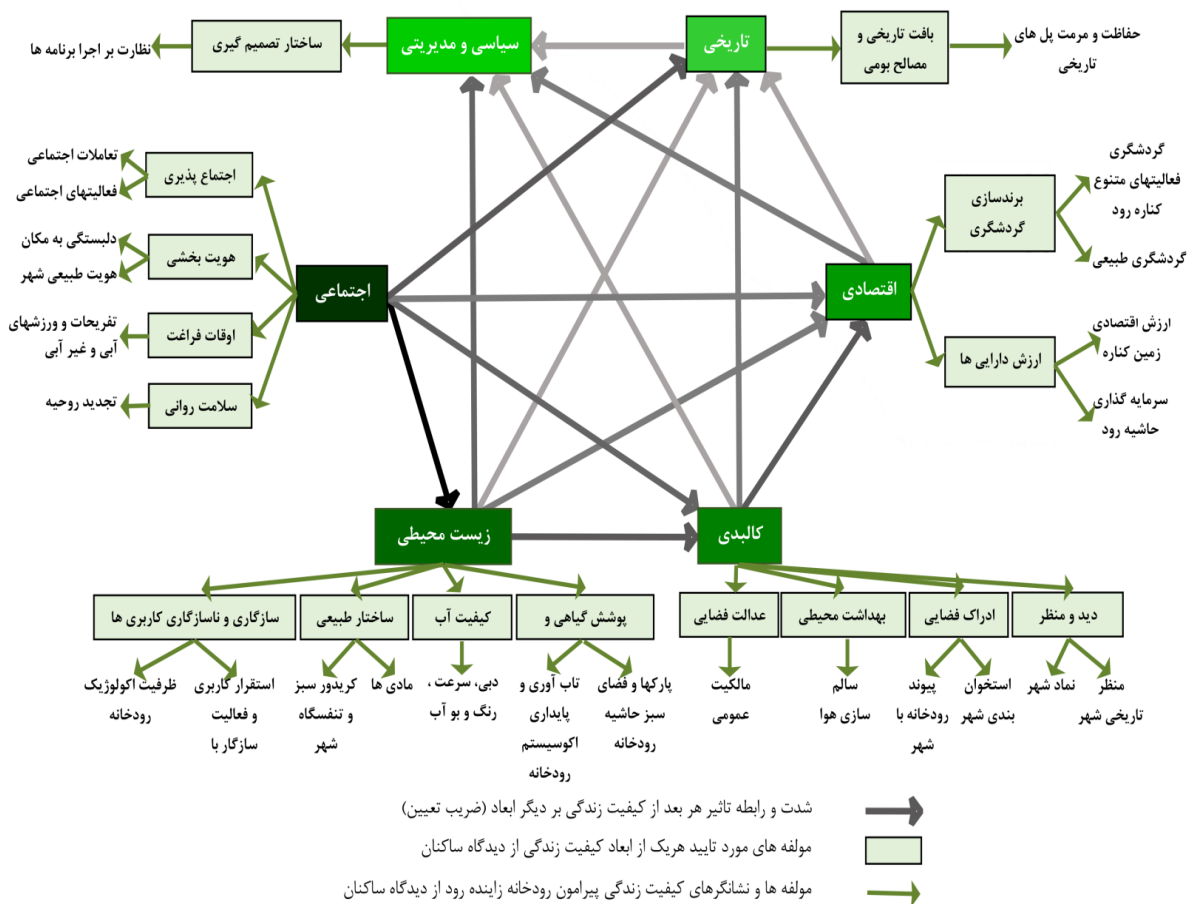
ابعاد کیفیت زندگی	مؤلفه‌های کیفیت زندگی ساکنان پیرامون رودخانه زاینده‌رود	شاخص‌ها و گویه‌ها
سیاسی و مدیریتی	ساختار تصمیم‌گیری مرتبط با	D1 نظارت بر اجرای برنامه‌های شهری -
اقتصادی	برندسازی گردشگری	E1 گردشگری فعالیتهای متنوع کناره‌رود -
		E2 جاذبه‌های گردشگری طبیعی رودخانه (باغ پرندگان و پارک ناژوان و ...) -
		ارزش اقتصادی زمین کناره‌رود (هتل‌ها و رستوران و مسکن، مغازه‌ها و مراکز تفریحی
ارزش‌داری‌ها	E5 سرمایه‌گذاری‌های حاشیه رودخانه -	
تاریخی	بافت تاریخی و مصالح بومی	F1 حفاظت و مرمت کالبدی پل‌های تاریخی -
اجتماعی	اجتماع‌پذیری (فعالیت‌های جمعی)	تعاملات اجتماعی در فضای شهری پلها و پله‌های تاریخی (پیوند شهر، رودخانه و
		G2 فعالیت‌های اجتماعی (آوازخوانی و ...) -
		دلبستگی به مکان، خاطرات شهروندان با رودخانه (زنده کردن تصویر نیازها در ذهن
		G4 هویت طبیعی شهر -
		تفریحات و ورزش‌های آبی و غیرآبی (قایقرانی، ماهیگیری، اردو و پیاده‌روی و ...)
اوقات فراغت	سرزندگی، پیوند غریزی و فطری انسان و طبیعت (کاهش استرس، تجدید روحیه و ...)	
سلامت روانی	دیدو منظر	H2 منظر تاریخی شهر (لبه عینی و طبیعی شهر) -
کالبدی	ادراک فضایی / انسجام شهر	H3 نماد شهر (الهام از عناصر خاطره انگیز و آشنا از گذشته در منظر رودخانه) -
		H4 بخشی از استخوان بندی شهر اصفهان -
		H5 پیوند رودخانه با شهر (انسجام کالبدی محلات همجوار) -
		H7 سالم سازی هوا، کاهش جزایر حرارتی -
		H8 مکان حضور شهروندان و گردشگران و مالکیت عمومی -
زیست محیطی	پوشش گیاهی و جانوری	I1 پارک‌ها و فضای سبز عمومی حاشیه رودخانه -
		حفظ تنوع زیستی و اکوسیستم جانوری و گیاهی رودخانه (تاب آوری و پایداری
	کیفیت آب	I2 اکوسیستم رودخانه -
		I3 دبی آب، جریان دائمی آب، رنگ و بو آب، سرعت حرکت آب -
	ساختار طبیعی	I5 آمادی‌های اصفهان -
		I6 کریدور سبز و تنفسگاه شهر -
سازگاری و ناسازگاری کاربری	سازگاری و ناسازگاری کاربری	I7 استقرار فعالیتها و کاربری‌های سازگار با میراث محیط طبیعی -
		I8 توجه به ظرفیت‌ها اکولوژیک رودخانه -

"زیست محیطی"، "کالبدی"، "اقتصادی"، "تاریخی" و "سیاسی و مدیریتی" از دیدگاه ساکنان به عنوان ابعاد کیفیت زندگی ساکنان پیرامون رودخانه زاینده‌رود مورد تأیید هستند

مدل ساختاری منتج از تحلیل عاملی ابعاد کیفیت زندگی ساکنان پیرامون رودخانه زاینده‌رود (شکل شماره ۷) نشان می‌دهد که هر شش بعد کیفیت زندگی "اجتماعی"،

اجتماعی و فرهنگی و اوقات فراغت و محیط‌زیست و اکوسیستم و ساختار طبیعی زاینده‌رود بر ارزش و سرمایه‌گذاری اقتصادی و گردشگری در پیرامون این رود را دارد و نیز پیوند رودخانه و شهر و دل‌بستگی به رودخانه و سرزندگی و پوشش گیاهی و جریان آب در مؤلفه‌های منظر و سالم‌سازی هوا و استخوان‌بندی شهر و برنامه‌های حفاظت و مرمت پل‌های تاریخی رودخانه نقش بسزایی دارد (شکل شماره ۸).

که "بعد اجتماعی" بر تغییرات دیگر ابعاد کیفیت زندگی ساکنان تعیین‌کننده است که مؤلفه‌های "هویت‌بخشی"، "اجتماع‌پذیری"، "اوقات فراغت" و "سلامت روانی" بر تغییرات دیگر مؤلفه‌ها تعیین‌کننده هستند به گونه‌ای که بعد اجتماعی از دید ساکنان حائز اهمیت است و بر اساس مدل مفهومی بعد اجتماعی و بعد زیست‌محیطی بیشترین تأثیر را بر تغییرات چهار بعد "کالبدی"، "اقتصادی"، "تاریخی" و "سیاسی و مدیریتی" دارند و نشان از اهمیت ویژگی‌های



شکل ۸: مدل مفهومی روابط بین ابعاد کیفیت زندگی ساکنان پیرامون رودخانه زاینده‌رود

۶- نتیجه‌گیری و پیشنهادها

بسیاری بر کیفیت زندگی شهروندان اصفهانی به‌ویژه ساکنان پیرامون خود داشته است، از این رودخانه زاینده‌رود بر پایه ویژگی‌ها و عملکردهای متنوع خود، مستقیم و غیرمستقیم کیفیت زندگی ساکنان پیرامونش را تحت تأثیر قرار داده و در تمام ابعاد زندگی ساکنان مشهود است. یافته‌های این مقاله

رودخانه‌های شهری به‌عنوان مکانی مهم در ارتقاء کیفیت زندگی پیرامونش در مبحث توسعه پایدار جایگاه حائز اهمیت دارد. در این مقاله رودخانه زاینده‌رود به‌عنوان رودخانه شهری و یک عنصر طبیعی در شهر در طی سالیان شکل‌گیری شکل شهر و عوامل اجتماعی و اقتصادی و زیست‌محیطی نقش

برنامه‌ریزی شهری نقش بسزایی دارد و آگاهی از آن، امکان مقابله با بحران‌های طبیعی و انسانی مانند خشک‌سالی زاینده‌رود و تأثیر آن بر زندگی ساکنان را نیز فراهم می‌کند و نیز می‌توان بیان کرد که الگوی سنجش کیفیت زندگی در تخصیص بودجه و تعیین برنامه‌ها و پروژه‌های موضعی (رودخانه‌های شهری) در دستور کار برنامه‌ریزی شهری و برنامه‌های توسعه شهری با توجه نقش رودخانه‌ها، بسیار تعیین‌کننده است؛ بنابراین در برنامه‌ریزی شهری و دستور کار آن، ارتقاء کیفیت زندگی ساکنان پیرامون رودخانه قابل توجه است به گونه‌ای که در تعیین اهداف برنامه‌ریزی و راهبردهای آن کمک شایانی خواهد داشت.

بیانگر طبقه‌بندی و ارائه ابعاد، مؤلفه‌ها و نشانگرهای کیفیت زندگی ساکنان پیرامون رودخانه است که تحلیل یافته‌های نشان داد بعد اجتماعی کیفیت زندگی نسبت به دیگر ابعاد کیفیت زندگی حائز اهمیت است و همچنین دیگر ابعاد کیفیت زندگی را تحت تأثیر قرار می‌دهد به گونه‌ای که به ترتیب ابعاد اجتماعی، زیست‌محیطی، کالبدی، اقتصادی، تاریخی و مدیریتی و سیاسی رتبه‌بندی می‌شوند و بیشترین تأثیر را به ترتیب بر دیگر ابعاد کیفیت زندگی دارند که این ابعاد از یک‌سو با سنج‌های خود و از سوی با ابعاد دیگر مرتبط می‌شوند (شکل شماره ۷).

درهم تنیدگی ابعاد اجتماعی بر دیگر ابعاد کیفیت زندگی ساکنان رودخانه زاینده‌رود نشان از تأثیر بسزای اوقات فراغت و دل‌بستگی و تعلق ساکنان و هویت رودخانه بر دیگر ابعاد دارد که متأسفانه امروزه به دلیل قطع و انسداد آب این امر بر دیگر سنج‌های کیفیت زندگی تأثیر بسزایی داشته است. همچنین نتایج مقاله نشان داد که نسبت به دیگر تجارب زندگی در کنار رودخانه‌های شهری، رودخانه زاینده‌رود بیشترین پیوند را با عوامل اجتماعی و زیست‌محیطی زندگی ساکنان پیرامون خود دارد که آن را متمایز و خاص کرده که این پیوند در سیر تحولات تاریخی رودخانه بر زندگی ساکنان مشهود است. همچنین دستاورد این مدل مفهومی ایجاد ارتباط بین ابعاد و مؤلفه‌های کیفیت زندگی و به کارگیری اصول منطبق با شرایط محلی است به گونه‌ای که ظرفیت‌های طبیعی و محیطی شهرها با ارتقاء سطح کیفیت زندگی ساکنان هم‌راستا شود.

همچنین نتایج این مقاله نشان داد که تأثیر یک عنصر طبیعی شهری مانند رودخانه زاینده‌رود شهر اصفهان در دگرگونی ابعاد کیفیت زندگی ساکنان بسیار حائز اهمیت است و نقش رودخانه‌های شهری در ارتقاء کیفیت زندگی ساکنان پیرامون آن‌ها پررنگ‌تر می‌گردد و نیز ابعاد و مؤلفه‌های کیفیت زندگی ساکنان این مناطق نسبت به سایر دیگر بافت‌ها و محلات شهری به دلیل تأثیر رودخانه، متفاوت‌تر خواهد بود. الگوی سنجش کیفیت زندگی ساکنان به عنوان یک سیستم گزارش دهی در تعیین راهبردها و اولویت‌های سیستم

۷- منابع

<https://doi.org/10.30480/aup.2016.324>

- خاتون آبادی، سید احمد، (۱۳۹۳). حکمرانی مشارکتی و مدیریت یکپارچه، راه حل نجات زاینده‌رود. ماهنامه دانش نما، ۲۳۰، پیاپی ۲۳۲، ۳۸-۲۲.

<https://zayandehrud.com/c/2908/>

- رضوانی، محمدرضا، منصوریان، حسین و احمدی، فاطمه. (۱۳۸۸). ارتقای روستاها به شهر و نقش آن در بهبود کیفیت زندگی ساکنان محلی: (مطالعه موردی: شهرهای فیروزآباد و صاحب در استان های لرستان و کردستان). پژوهش های روستایی، ۱(۱)، ۶۵-۳۳.

https://jrur.ut.ac.ir/article_21825.html

- روحی، زهره. (۱۳۹۳). زاینده‌رود و حیات ذهنی و عاطفی شهر. ماهنامه دانش نما، ۲۳۰، پیاپی ۲۳۲، ۱۳۳-۱۲۷.

<https://www.magiran.com/p1380484>

- زبردست، اسفندیار و بنی عامریان، مهسا. (۱۳۸۸). بررسی ارتباط میان شاخصهای عینی و ذهنی بعد خدمات عمومی کیفیت زندگی شهری در شهر جدید هشتگرد. نامه معماری و شهرسازی، ۲(۳)، ۲۲-۵.

<https://doi.org/10.30480/aup.2010.197>

- شاردن، ژان (۱۳۶۲). سفرنامه (بخش اصفهان). ترجمه حسین عریضی، نگاه، تهران.

- شهرداری اصفهان (۱۳۹۰). برنامه راهبردی ۱۳۹۰. معاونت برنامه‌ریزی و توسعه، شهرداری اصفهان، اصفهان.

- شهرداری اصفهان (۱۳۹۵). برنامه اصفهان ۱۴۰۰. معاونت برنامه‌ریزی و توسعه شهرداری اصفهان، شهرداری اصفهان، اصفهان.

- شورای راهبری برنامه جامع شهر اصفهان (۱۴۰۰). گزارش مرحله اول برنامه جامع شهر اصفهان با رویکرد نوین (همراه با بیانیه چشم‌انداز اصفهان ۱۴۱۰)، اصفهان.

- آخوندی، عباس احمد، برک پور، ناصر، خلیلی، احمد، صداقت نیا، سعید و صفی‌یاری، رامین. (۱۳۹۳). سنجش کیفیت زندگی شهری در کلانشهر تهران. نشریه هنرهای زیبا-معماری و شهرسازی، ۱۹(۲)، ۲۲-۵.

DOI: 10.22059/JFAUP.2014.55385

- آیت ... زاده شیرازی، باقر (۱۳۸۱). ایران و جهان اسلام از نگاه اصفهان در شهر موزه نقش جهان. اثر، ۳۳، ۲۲-۱.

<http://journal.richt.ir/athar/article-1-241-fa.html>

- ارثیا، علیرضا و مهربانی گلزار، محمدرضا. (۱۳۹۷). الگوی توسعه شهری مبتنی بر عناصر طبیعی و ارزش آفرین نمونه مورد مطالعه: مادی های اصفهان و ارزش افزوده آن بر بافت همجوار. باغ نظر، ۱۵(۶۲)، ۳۶-۲۵.

<https://doi.org/10.22034/bagh.2018.66283>

- اسماعیل زاده، حسن، صالح پور، شمسی و اسماعیل زاده، یعقوب. (۱۳۹۴). تحلیل کیفیت زندگی شهری و رابطه آن با مشارکت شهروندان در امور شهری مورد شناسی: شهر نقده. جغرافیا و آمایش شهری - منطقه ای، ۱۷(۱)، ۲۴۶-۲۲۷.

<https://sid.ir/paper/236686/fa>

- براتی، ناصر و یزدان پناه شاه آبادی، محمدرضا. (۱۳۹۰). بررسی ارتباط مفهومی سرمایه اجتماعی و کیفیت زندگی در محیط شهری (نمونه موردی: شهر جدید پردیس). جامعه پژوهی فرهنگی، ۲(۱)، ۴۹-۲۵.

<https://sid.ir/paper/241236/fa>

- حبیبی، سارا، زبردست، اسفندیار و عزیزی، محمدمهدی (۱۳۹۵). سنجش کیفیت زندگی کالبدی - محیطی در شهرهای میانی ایران، بررسی موردی: قزوین، کاشان و گرگان. نامه معماری و شهرسازی، ۱۷، ۱۱۷-۱۳۷.

- صفدرنژاد، سید مجتبی؛ دانشپور، سیدعبد الهادی و بهزادفر، مصطفی. (۱۴۰۰). تبیین عملکردی و شناسایی ارزش های مکان های عمومی رودخانه محور از منظر طراحی شهری. فصلنامه مطالعات شهری، ۱۰(۳۸)، ۴۸-۳۱.
- <https://www.doi.org/10.34785/J011.2021.532>
- عبدی دانشپور، زهره، فلاحی، علیرضا و مرادی، داریوش. (۱۳۹۴). سنجش امکان پذیری به کارگیری سیستم گزارش دهی کیفیت زندگی در برنامه‌ریزی شهری. فصلنامه علمی و پژوهشی برنامه‌ریزی فضایی، ۱۷(۲)، ۵۴-۲۵.
- <https://dor.isc.ac/dor/20.1001.1.22287485.1394.5.2.2.5>
- عشرتی، پرستو و دولابی، پویا. (۱۳۹۹). واکاوی منظر شهری تاریخی اصفهان مبتنی بر بنیادهای فرهنگی و طبیعی از آغاز تا پایان دوران صفوی. نشریه معماری و شهرسازی آرمانشهر، ۱۳(۳۳)، ۱۶۴-۱۵۱.
- <https://doi.org/10.22034/aaud.2019.163987.1761>
- علی اکبری، اسماعیل و امینی، مهدی. (۱۳۸۹). کیفیت زندگی شهری در ایران (۱۳۸۵-۱۳۶۵). رفاه اجتماعی، ۱۰(۳۶)، ۱۴۸-۱۲۱.
- <http://refahj.uswr.ac.ir/article-1-931-fa.html>
- عمرانپور، علی و محمدمرادی، اصغر. (۱۳۹۰). سیر تحول محیط زاینده‌رود و تعامل آن با شهر تاریخی اصفهان، مجله صفا، ۵۵(۵۵)، ۱۸۴-۱۷۲.
- <https://dor.isc.ac/dor/20.1001.1.1683870.1390.21.4.12.6>
- غفاری نسب، اسفندیار. (۱۳۹۱). نقش شهروندی فعال در بهبود کیفیت زندگی شهری. مطالعات جامعه شناختی شهری (مطالعات شهری)، ۲(۲)، ۱۶۲-۱۳۹.
- <https://sid.ir/paper/210387/fa>
- غلوم‌بیگ، لیزا. (۱۳۷۷). الگوهای شهری اصفهان پیش از صفویه. مجله معماری و شهرسازی، ۴۲-۴۳، ۱۸-۸.
- قاسم‌زاده، بهنام، پژوهان، موسی، حسین، حاتمی‌نژاد و سجادزاده، حسن. (۱۳۹۳). تأثیر خشکسالی زاینده‌رود در تعاملات اجتماعی و فضاهای جمعی اصفهان. محیط‌شناسی، ۴۰(۲)، ۴۹۸-۴۸۱.
- <https://doi.org/10.22059/jes.2014.51214>
- قلعه نویی، محمود و حسین قلی پور، زهرا. (۱۳۹۵). ارزیابی تأثیر خشک شدن فصلی زاینده‌رود اصفهان در میزان حس دل‌بستگی افراد به فضاهای شهری آن (بررسی موردی: محدوده پل خواجه. نامه معماری و شهرسازی، ۸(۱۶)، ۸۴-۶۸.
- <https://doi.org/10.30480/aup.2016.282>
- قهرمانی، مریم و صیادی، کبری. (۱۳۹۵). ارزیابی کیفیت زندگی شهری از منظر توسعه پایدار در مجتمع های مسکونی مهر (نمونه موردی: مسکن مهر شهید بهشتی همدان). مطالعات محیطی هفت حصار، ۱۶(۴)، ۶۰-۴۷.
- <https://dor.isc.ac/dor/20.1001.1.23225602.1395.4.16.7.4>
- کیانی، غلامحسین و ملکی، ریحانه. (۱۳۹۲). بررسی اثر خشکسالی زاینده‌رود بر تقاضای گردشگری شهر اصفهان/ولین همایش ملی گردشگری، جغرافیا و محیط‌زیست پایدار، همدان.
- <https://civilica.com/doc/248407>
- لطفی، صدیقه. (۱۳۸۸). مفهوم کیفیت زندگی شهری: تعاریف، ابعاد و سنجش آن در برنامه‌ریزی شهری. نگرش های نو در جغرافیای انسانی (جغرافیای انسانی)، ۱(۴)، ۸۰-۶۵.
- <https://sid.ir/paper/177061/fa>
- لطفی، حیدر و موسی‌زاده، حسین. (۱۳۹۹). باززنده‌سازی فضاهای باز اطراف رودخانه‌های شهری و نقش آن در کیفیت زندگی و امنیت شهروندان (مطالعه موردی: رودخانه‌نگدره در شهر گرگان). پژوهش‌های جغرافیای انسانی، ۵۲(۱)، ۲۱۹-۱۹۹.

- Costanza, R., Fisher, B., Ali, S., Beer, C., Bond, L., Boumans, R., & Farley, J. (2007). Quality of life: An approach integrating opportunities, human needs, and subjective well-being. *Ecological economics*, 61(2-3), 267-276.
<https://doi.org/10.1016/j.ecolecon.2006.02.023>
- Dajian, Z., & Rogers, P. P. (2006). 2010 world expo and urban life quality in shanghai in terms of sustainable development. *Chinese Journal of Population Resources and Environment*, 4(1), 15-22.
<https://doi.org/10.1080/10042857.2006.10677445>
- Das, D. (2008). Urban Quality of Life: A Case Study of Guwahati. *Soc Indic Res*, 88, 297-310.
<https://doi.org/10.1007/s11205-007-9191-6>
- Diener, E., & Suh, E. (1997). Measuring quality of life: economic, social and subjective indicators. *Social Indicators Research*, 40, 189-216.
[DOI:10.1023/A:1006859511756](https://doi.org/10.1023/A:1006859511756)
- Dissart, J.-C., & Deller, S. C. (2000). Quality of Life in the Planning Literature. *Journal of Planning Literature*, 15(1), 135-160.
<http://dx.doi.org/10.1177/08854120022092962>
- Ebrahimzadeh, I., Shahraki, A. A., Shahnaz, A. A., & Myandoab, A. M. (2016). Progressing urban development and life quality simultaneously. *City, Culture and Society*, 7(3), 186-193.
<https://doi.org/10.1016/j.ccs.2016.03.001>
- Economist, (2005). The Economist Intelligence Unit's Quality of Life Index.
https://www.economist.com/media/pdf/QUALITY_OF_LIFE.PDF
- Fasli, M., Sahin, N. P., & Vehbi, B. O. (2007). AN ASSESSMENT OF QUALITY OF LIFE IN RESIDENTIAL ENVIRONMENTS: CASE OF SELIMIYE QUARTER IN WALLED CITY OF NICOSIA, NORTH CYPRUS .
<https://doi.org/10.22059/jhgr.2018.256305.1007688>
- هاشم پور، رحیم، محمودی آذر، امین و مومن مرعشی، سید فواد. (۱۳۹۳). تحلیلی بر رابطه میان شاخصهای عینی و ذهنی کیفیت زندگی از منظر کیفیت و امنیت کالبدی در بافت قدیمی شهر ارومیه. *مطالعات شهری*، ۱۲(۳)، ۳۳-۴۶.
- Åberg, E. U., & Tapsell, S. (2013). Revisiting the River Skerne: The long-term social benefits of river rehabilitation. *Landscape and Urban Planning*, 113, 94-103.
https://urbstudies.uok.ac.ir/article_10946.html
- Angriani, P., Ruja, I., & Bachri, S. (2018). River management: The importance of the roles of the public sector and community in river preservation in Banjarmasin (A case study of the Kuin River, Banjarmasin, South Kalimantan-Indonesia). *Sustainable Cities and Society*, 43, 11-20 .
<https://doi.org/10.1016/j.landurbplan.2013.01.009>
- Alam, K. (2011). Public attitudes toward restoration of impaired river ecosystems: Does residents' attachment to place matter? *Urban Ecosyst*, 14:635-653.
<https://doi.org/10.1016/j.scs.2018.08.004>
- Byrne, J. (2010). Environmental justice' and Ecological justice' in B.D. Solomon (ed) *Encyclopedia of Geography*, Sage Publications
- Chou, R. J. (2016). Achieving successful river restoration in dense urban areas: Lessons from Taiwan. *Sustainability*, 8(11), 1159.
<https://doi.org/10.1007/s11252-011-0176-5>
- Chul Ko, M. (2011). The effects of community quality of life on local policy decisions. (PhD Thesis), Virginia Polytechnic Institute and State University, United States.
<https://vtechworks.lib.vt.edu/items/a63c4d2b-1346-42de-b8b5-5d00e35c391c/full>

Future linkage opportunities. *Habitat International*, 45(1), 47-52.

<https://doi:10.1016/j.habitatint.2014.06.019>

- Massam, B. H. (2002). Quality of life: public planning and private living. *Progress in planning*, 58, 141-227 .

[https://doi.org/10.1016/S0305-9006\(02\)00023-5](https://doi.org/10.1016/S0305-9006(02)00023-5)

- Megone, C. (1990). The quality of life: Starting from Aristotle. In: Baldwin, S, Godfrey, C, Propper, C, (Eds), *Quality of Life: Perspectives and Policies*. Biddles, London, 28-41.
- Mohamad Mostafa, A. (2012). Quality of Life Indicators in Value Urban Areas: Kasr Elnile Street in Cairo. *ASEAN Conference on Environment-Behaviour Studies*, Bangkok, Thailand, 16-18 July 2012(Social and Behavioral Sciences),50, 254-270.

<https://doi.org/10.1016/j.sbspro.2012.08.032>

- Moller, V., & Schlemmer, L. (1982), Quality of life in South Africa: towards an instrument for the assessment of quality of life and basic needs. *Social Indicators Research*, 12, 225-279.

<https://doi.org/10.1007/BF00319805>

- Mousazadeh, H. (2022). Environmental Social Science and Urban Environment Management: A Review of Pathways Linking Policies and Planning to Citizens Living by the River. *Quaestiones Geographicae*, 41(4), 127-139.

[DOI:10.14746/quageo-2022-0043](https://doi.org/10.14746/quageo-2022-0043)

- Mousazadeh, H., Ghorbani, A., Azadi, H., Almani, F. A., Mosazadeh, H., Zhu, K., & Dávid, L. D. (2023). Sense of place attitudes on quality of life during the COVID-19 Pandemic: The case of Iranian residents in Hungary. *Sustainability*, 15(8), 6608.

<https://doi.org/10.3390/su15086608>

- Mouratidis, K. (2021). Urban planning and quality of life: A review of pathways linking the built environment to subjective well-being. *Cities*, 115, 103229.

<https://doi.org/10.1016/j.cities.2021.103229>

https://www.gla.ac.uk/media/Media_48178_s_mxx.pdf

- Foley, P. (2010). *Biomimicry, innovation, and sustainability*. San Diego Zoo, San Diego.
- Forouhar, A., & Hasankhani, A.(2018). Urban Renewal Mega Projects and Residents' Quality of Life: Evidence from Historical Religious Center of Mashhad Metropolis. *Journal of Urban Health*, 95(2), 232-244.

<https://doi:10.1007/s11524-017-0224-4>

- Friedman, M. (1997). *Improving the quality of life: a holistic scientific strategy*, Westport, Pergamon, London.
- Gheitarani, N., El-Sayed, S., Cloutier, S., Budruk, M., Gibbons, L., & Khanian, M. (2020). Investigating the mechanism of place and community impact on quality of life of rural-urban migrants. *International Journal of Community Well-Being*, 3, 21-38.
- Guida, C., & Carpentieri, G. (2021). Quality of life in the urban environment and primary health services for the elderly during the Covid-19 pandemic: An application to the city of Milan (Italy). *Cities*, 110, 103038

<https://doi.org/10.1016/j.cities.2020.103038>

- Hermida, M. A., Cabrera-Jara, N., Osorio, P., & Cabrera, S. (2019). Methodology for the assessment of connectivity and comfort of urban rivers. *Cities*, 95(102376), 1-14.

<https://doi:doi.org/10.1016/j.cities.2019.06.007>

- Marans, R. W., & Stimson, R. J. (Eds.). (2011). *Investigating quality of urban life: Theory, methods, and empirical research* (Vol. 45). Springer Science & Business Media.
- Marans, R. W. (2012). Quality of urban life studies: An overview and implications for environment-behaviour research. *Procedia-Social and Behavioral Sciences*, 35, 9-22.

<https://doi.org/10.1016/j.sbspro.2012.02.058>

- Marans, R. W. (2015). Quality of urban life & environmental sustainability studies:

preservation strategy framework using goal-oriented method: Case of historical heritage cities in Malaysia. *International Journal of Sustainable Built Environment*, 6(1), 143-159.

<https://doi.org/10.1016/j.ijbsbe.2017.03.003>

- Saville, E. (2020). *New-Urban Living in Small-but-Perfect Singapore*.

<https://internationalliving.com/new-urban-living-in-small-but-perfect-singapore-trl/>

- Turkoglu, H. (2015). Sustainable development and quality of urban life. *Procedia-Social and Behavioral Sciences*, 202, 10-14.

<https://doi.org/10.1016/j.sbspro.2015.08.203>

- UNDP. (1995), Human Development Report, Oxford University Press, New York.
- United Nations Human Settlements Programme (UN - Habi-tat),(1998). Global Urban Indicators Database, Version 2 , available in .

<https://www.unhabitat.org>.

- United Nations Headquarters, (2019). On the occasion of the World Day for Cultural Diversity for Dialogue and Development, New York.

<http://www.citylab.com/commyte/2014/04/tearing-down-urban-highway-can-give-rise-whole-new-city/8924/>.

- Van Kamp, I., Leidelmeijer, K., Marsman, G., & De Hollander, A. (2003). Urban environmental quality and human well-being: Towards a conceptual framework and demarcation of concepts; a literature study. *Landscape and urban planning*, 65(1-2), 5-18.

[https://doi.org/10.1016/S0169-2046\(02\)00232-3](https://doi.org/10.1016/S0169-2046(02)00232-3)

- Velibeyoglu, H. (2014). Assessing subjective quality of urban life at neighborhood scale”, (Ph.D Thesis), School of Engineering and Sciences of İzmir Institute of Technology, Turkey.

<http://hdl.handle.net/11147/4165>

- Muhammed, Z., & Abubakar, I. R. (2019). *Improving the quality of life of urban communities in developing countries*. Responsible Consumption and Production. Encyclopedia of the UN Sustainable Development Goals. Springer, Cham.

https://doi.org/10.1007/978-3-319-71062-4_25-1.

- OECD.(2014). How's Life? Measuring Well-being, OECD Publishing.

<http://www.oecdbetterlifeindex.org/>.

- Othman, A. R., & Majid, N. H. A. (2016). Urban River and Its Heritage Value: A river of life at Precinct7,KualaLumpur. *Environment-Behaviour Proceedings Journal*, 1(1), 58-67.

<http://dx.doi.org/10.21834/e-bpj.v1i1.272>

- Pacione, M. (2003). Urban environmental quality and human wellbeing—a social geographical perspective. *Landscape and urban planning*, 65(1-2), 19-30.

[https://doi.org/10.1016/S0169-2046\(02\)00234-7](https://doi.org/10.1016/S0169-2046(02)00234-7)

- Pacione, M. (2005). *Urban geography : global perspective*, London: Routledge , Second edition.
- Pal, A. K., & Kumar, U. C. (2005), “Quality of life concept for the evaluation of societal development of rural community in west Bengal, India”. *Asia-Pacific Journal of Rural Development* ,15(2):83-93

<http://dx.doi.org/10.1177/1018529120050205>

- Phillips, D.(2006). *Quality of Life; Concept, Policy, and Practice*. Routledge: London.
- Procopiuck, M., & Rosa, A. (2015). Evaluation of communities’ perception on public policies, urban rivers functions, and qualities: the Belém River case in Curitiba. *Urban Water Journal*, 12(7), 597-605.

<https://doi.org/10.1080/1573062X.2015.1024690>

- Shafaghat, A., Ghasemi, M. M., Keyvanfar, A., Lamit, H., & Ferwati, M. S. (2017). Sustainable riverscape

<https://pubmed.ncbi.nlm.nih.gov/8518769/>

- Zebardast, E. and Nooraie, H. (2017). The Housing Domain of Quality of Life (QOL) in the Decayed Historic Areas of Isfahan (DHI). *Journal of Fine Arts: Architecture & Urban Planning*, 21(4), 29-38.

<https://doi.org/10.22059/jfaup.2017.61654>

- World Health Organization (1997), WHOQOL: Measuring Quality of Life. Geneva:WHO.
- WHOQOL Group (1993). Study protocol for the World Health Organization project to develop a quality of life assessment instrument. *Quality of Life Research*, 2(2):153-9

نحوه ارجاع به مقاله:

سلطانی، نرگس، پرتوی، پروین، و مرادی چادگانی، داریوش. (۱۴۰۴). ارتقاء الگوی سنجش کیفیت زندگی برپایه ظرفیت‌های رودخانه شهری (نمونه موردی: رودخانه زاینده‌رود و شهر اصفهان). توسعه پایدار شهری، ۶(۱۹)، ۲۷-۱.



DOI: <https://doi.org/10.22034/usd.2024.2008549.1096>



DOR: <https://dor.isc.ac/dor/20.1001.1.27170128.1404.6.19.1.6>

URL: https://usjournal.daneshpajooan.ac.ir/article_710188.html?lang=fa



Authors retain the copyright and full publishing rights.

Published by Daneshpajooan Pishro Higher Education Institute. This article is an open access article licensed under the [Creative Commons Attribution 4.0 International \(CC BY 4.0\)](https://creativecommons.org/licenses/by/4.0/)