

# Measuring the Constructs of Sense of Place in Historical Area; A Review on Bazaar Neighborhood in Kermanshah

Mojtaba Lorzangeneh<sup>1\*</sup>, Mohammad Masoud<sup>2</sup>, Arezou Jamshidi Sheikhi Abadi<sup>3</sup>

Received: 2023/07/17

Revised: 2023/08/30

Accepted: 2023/09/29

Published: 2025/01/04

## Highlights

- The current study highlights the critical roles of the physical, activity, and meaning components and their respective subcomponents in shaping the sense of place, emphasizing their interconnected and dynamic effects.
- By emphasizing the activity-related and physical components of the Bazaar neighborhood, the sense of place can be enhanced, effectively preventing its physical and social erosion.
- Although the meaning component plays a significant role in shaping the sense of place in the Bazaar neighborhood, another key finding of this research highlights that the three components—meaning, activity, and physicality—simultaneously contribute to constructing the sense of place in the Kermanshah Bazaar neighborhood.

## Extended Abstract

### Introduction

Sense of place is a significant concept that profoundly influences the emotional connection of citizens to their city or neighborhood. The factors that create, enhance, or diminish this sense in individuals are crucial subjects in urban studies. Neglecting these aspects can lead to the decline of neighborhoods, interpersonal interactions, social and cultural capital, and other urban elements. Therefore, addressing this issue should be integral to urban planning, design, and development discourses. The primary objective of this study is to evaluate the factors contributing to the sense of place in the Bazaar neighborhood of Kermanshah. This neighborhood is one of the oldest areas within the historical fabric of the city and has played a vital role in urban life over the years. Although Kermanshah's bazaar and the city have faced challenges such as physical deterioration, a relative decline in commercial activity due to modern developments (e.g., shopping malls, megamalls), and environmental issues in recent decades, the neighborhood's ongoing activities, enduring functions, and dynamic identity remain noteworthy. This study addresses the following research questions:

What are the contributing factors to the sense of place in the Bazaar neighborhood of Kermanshah?

Is the component of meaning more influential in creating and enhancing the sense of place in the Bazaar neighborhood?

### Theoretical Framework

#### The Sense of place

Sense of place arises from an individual's presence within a space, fostering a dynamic interplay between the person and their environment. This reciprocal relationship influences self-perception, environmental attachment, and the meaning derived from surroundings. Essentially, "sense of place" reflects an individual's attachment and relationship with a specific location, encompassing beliefs, emotions, and behavioral commitments related to that environment. This sense is acquired through a collection of experiences in a place, shaped by all sensory perceptions. Furthermore, the sense of place promotes the sustainable use of natural resources. A prevailing theory suggests that greater knowledge and awareness of a cherished place encourages protective behaviors towards it.

<sup>1</sup> \*Ph.D Candidate in Urbanism, Department of Urban Planning, Faculty of Architecture and Urban Planning, Art University of Isfahan, Isfahan, Iran; Corresponding Author, [Email: m.lorzangeneh@au.ac.ir](mailto:m.lorzangeneh@au.ac.ir)

<sup>2</sup> Professor, Department of Urban Planning, Faculty of Architecture and Urban Planning, Art University of Isfahan, Isfahan, Iran.

<sup>3</sup> M.Sc. in Urban Design, Department of Urban Planning, Faculty of Architecture and Urban Planning, Jundi-Shapur University of Technology, Dezful, Iran.

## The Place Attachment

Place attachment is a strong bond between individuals and their living environment, influencing their self-definition and encouraging them to remain and respect the place. This attachment, intertwined with the sense of place, connects individuals to their surroundings through emotions and conscious awareness. Emotional attachment is a key component of the sense of place. As attachment strengthens, so does care and attention towards the location. Shared experiences within a location foster place attachment, shaped by human-place and human-human interactions. Essentially, place attachment develops over time as individuals connect with their birthplace. This attachment is crucial for continued presence in the space. Place attachment is significant in place theory as it involves individual identification with specific locations through people, objects, or memories. Positive interactions with a place strengthen this connection and contribute to identity formation.

## Methodology

This research adopts a developmental-applied approach with descriptive-analytical methods. Initially, a literature review (documentary research) was conducted to develop the theoretical framework, focusing on the concept of sense of place and its constituent elements. Based on this framework, the study identified relevant variables.

In the subsequent phase, field survey methods were employed to collect qualitative data related to the study area. The sample size, based on the population of the Bazaar neighborhood in the historical center of Kermanshah (2,760 residents in 2016), was calculated using Cochran's formula with a margin of error of 0.05, resulting in a sample of 362 respondents.

After distributing the required number of questionnaires, their validity and reliability were assessed using SPSS software. Cronbach's alpha results indicated that the questionnaire items, derived from the theoretical framework, were logically valid. Furthermore, the reliability analysis yielded a Cronbach's alpha of 0.940, reflecting high reliability.

## Results & Discussion

The study's questionnaire, based on theoretical components, criteria, and indicators, was distributed among 362 residents of the Bazaar neighborhood. Descriptive findings reveal the following:

- **Physical Component:** All indicators and criteria related to visual coherence, physical quality, and visual richness were evaluated positively. Notably, "availability of green and public spaces" scored higher than other indicators, reflecting residents' satisfaction with access to the green space at Taleghani Square in the northern part of the neighborhood, given the limited greenery within the area.
- **Activity Component:** Indicators related to accessibility, flexibility, comfort, attractiveness, and social interaction were positively assessed. Among these, "availability of suitable pedestrian pathways" received relatively higher scores, indicating the functional suitability of the neighborhood's short, predominantly organic routes and residents' long-term adaptation to them.
- **Meaning Component:** Indicators such as perceptibility, legibility, symbolism, and identity were rated positively. Importantly, the indicator "residents' sense of belonging and commitment to maintaining the neighborhood" scored higher, highlighting a strong sense of place among the Bazaar neighborhood's residents.

These findings underscore the enduring significance of the Bazaar neighborhood's physical, activity, and meaning components in shaping its sense of place, despite the challenges it has faced over time.

In the structural model of this study, covariance implies that if there is a positive or negative variation in any of the independent variables (physical, activity, or meaning), the dependent variable (sense of place) will also change accordingly. This confirms a significant relationship between the dependent and independent variables. Additionally, the p-value for these relationships must be less than 0.05 to establish a meaningful difference from zero, ensuring the relationship is statistically significant.

**Path 1:** This path represents the effect of the physical component on the sense of place, with a factor loading of 0.915. Among the subcomponents of this factor, visual richness demonstrates the highest impact, with a factor loading of 0.980.

**Path 2:** This path represents the effect of the activity component on the sense of place, with a factor loading of 0.967. Within the subcomponents of this factor, the criterion of attractiveness and social sense has the most significant influence, with a factor loading of 0.979. Additionally, the criteria of flexibility and accessibility follow, with factor loadings of 0.918 and 0.913, respectively, indicating their substantial influence on the sense of place in the Bazaar neighborhood.

**Path 3:** This path reflects the effect of the meaning component on the sense of place, with a factor loading of 0.997. Remarkably, the highest influence among the subcomponents of this factor is observed in the criterion of perceptibility,

with a factor loading of 0.917. Furthermore, the criteria of identity and legibility and symbolism rank next, with factor loadings of 0.902 and 0.869, respectively.

### Conclusion

In response to the first research question, "What factors contribute to the construction of the sense of place in the Bazaar neighborhood?", the findings revealed that all three components—physical, activity, and meaning—play significant roles. While most indicators exhibited a high level of significance, some were identified as non-significant:

In the physical component: "presence of green and public spaces" and "beautiful urban views and landscapes in the neighborhood." In the activity component: "availability of spaces for entertainment and leisure activities." In the meaning component: "supervision by residents and municipal authorities." Despite these exceptions, the overall impact of the components and their related indicators on fostering a positive sense of place was confirmed.

Addressing the second research question, "Is the meaning component more influential in creating and enhancing the sense of place in the Bazaar neighborhood?", the structural equation model demonstrates that the meaning component holds the highest influence, with a factor loading of 0.997. The activity component follows with a factor loading of 0.967, while the physical component has the least influence at 0.915.

Based on the findings, the following recommendations are proposed to improve and enhance the sense of place in the Bazaar neighborhood:

Prioritize green space allocation and ensure equitable distribution within the neighborhood.

- Develop guidelines for the beautification and organization of neighborhood facades as part of urban design manuals.
- Allocate spaces with the potential to serve as cultural centers and educational hubs for children and adolescents.
- Emphasize the identity of the neighborhood in planning processes, ensuring the preservation of its residents.
- Provide subsidies to empower residents for the renovation and reconstruction of buildings.
- Plan for the restoration of culturally significant heritage buildings within the Bazaar neighborhood.
- By implementing these measures, stakeholders can foster a more vibrant, cohesive, and enduring sense of place, addressing both current challenges and future aspirations for Kermanshah's Bazaar neighborhood.

### Keywords

Historical Area, Kermanshah, Sense of Place, Structural Equation Model, Bazaar Neighborhood

### Citation:

Lorzangeneh, M., Masoud, M., & Jamshidi Sheikhi Abadi, A. (2023). Measuring the Constructs of Sense of Place in Historical Area; A Review on Bazaar Neighborhood in Kermanshah. *Journal of Urban Sustainable Development*, 5(17), 21-38.

 DOI: <https://doi.org/10.22034/usd.2023.708750>

 DOR: <https://dor.isc.ac/dor/20.1001.1.27170128.1403.5.17.2.6>

URL: [https://usdjournal.daneshpajooan.ac.ir/article\\_708750.html?lang=en](https://usdjournal.daneshpajooan.ac.ir/article_708750.html?lang=en)



Authors retain the copyright and full publishing rights.  
Published by Daneshpajooan Pishro Higher Education Institute. This article is an open access article licensed under the [Creative Commons Attribution 4.0 International \(CC BY 4.0\)](https://creativecommons.org/licenses/by/4.0/)



## سنجش مؤلفه‌های بر سازنده‌ی حس مکان در بافت‌های تاریخی؛ مروری بر محله بازار کرمانشاه

مجتبی لوزنگنه\*<sup>۱</sup>، محمد مسعود<sup>۲</sup>، آرزو جمشیدی شیخی آبادی<sup>۳</sup>

تاریخ دریافت: ۱۴۰۲/۰۵/۲۶ تاریخ بازنگری: ۱۴۰۲/۰۶/۰۸ تاریخ پذیرش: ۱۴۰۲/۰۷/۰۷ تاریخ انتشار: ۱۴۰۳/۱۰/۱۵

**چکیده:** حس مکان مفهومی مهم و تأثیرگذار در احساس شهروندان یک شهر یا باشندگان یک محله است. علاوه بر آن، توجه به شاخص‌ها و گویه‌های مرتبط با این حس می‌تواند در پویایی فعالیت‌ها در بستر محلی، ماندگاری ساکنان در محله، افزایش حس تعلق مکانی افراد و تعهدشان نسبت به آن بسیار مؤثر باشد. این پژوهش با ماهیت توسعه‌ای-کاربردی، روش کمی و روش تحلیل توصیفی انجام شده است. فرضیه این پژوهش آن است که بر ساخت حس مکان در محله بازار به علت عقبه تاریخی‌اش، متأثر از عامل معناست. عطف به هدف پژوهش، سنجش عوامل بر سازنده‌ی حس مکان در محله‌ی بازار، حجم نمونه با توجه به جمعیت سال ۱۳۹۵ محله بازار واقع در بافت تاریخی و مرکز کرمانشاه که ۲۷۶۰ نفر بود و با به کارگیری فرمول کوکران و لحاظ نمودن خطای ۰/۰۵، ۳۶۲ نفر برآورد شد. به منظور سنجش متغیرهای وابسته پژوهش حاضر، از مدل معادلات ساختاری استفاده شده است. در مدل ترسیم شده متغیرهای وابسته کالبد، معنا و فعالیت به عنوان عناصر سازنده حس مکان در بافت تاریخی محله بازار مورد سنجش قرار گرفته‌اند. فزون بر آن، با استفاده از نرم‌افزار ایموس گرافیک (AG) مدل پژوهش مورد تحلیل واقع شد تا میزان اثرگذاری هر یک از متغیرها بر ایجاد حس مکان در محله‌ی بازار کرمانشاه مشخص شود. نتایج حاکی از آن است که سه مؤلفه معنا، فعالیت و کالبد در بر ساخت حس مکان محله‌ی بازار دخالت دارند. بدین معنا که تمامی شاخص‌ها در سطح معناداری بالایی قرار داشتند. عطف به مدل معادلات ساختاری تدوین شده و برآزش آن، می‌توان چنین استدلال کرد که مؤلفه معنا با بار عاملی ۰/۹۹۷ بالاترین تأثیرگذاری را بر ایجاد حس مکان دارد. فزون بر آن، مؤلفه فعالیت با بار عاملی ۰/۹۶۷ و مؤلفه کالبد با بار عاملی ۰/۹۱۵ کمترین میزان تأثیرگذاری را بر ایجاد حس مکان در محله‌ی بازار کرمانشاه دارند.

**واژگان کلیدی:** بافت تاریخی، حس مکان، کرمانشاه، مدل معادلات ساختاری، محله بازار

<sup>۱</sup> \* دانشجوی دکتری شهرسازی، گروه شهرسازی، دانشکده معماری و شهرسازی، دانشگاه هنر اصفهان، اصفهان، ایران؛ نویسنده مسئول [Emial: m.lorzangeneh@au.ac.ir](mailto:m.lorzangeneh@au.ac.ir)

<sup>۲</sup> استاد، گروه شهرسازی، دانشکده معماری و شهرسازی، دانشگاه هنر اصفهان، اصفهان، ایران.

<sup>۳</sup> دانش‌آموخته کارشناسی ارشد طراحی شهری، گروه شهرسازی، دانشکده معماری و شهرسازی، دانشگاه صنعتی جندی شاپور دزفول، دزفول، ایران.

## ۱- مقدمه و بیان مسئله

حس مکان مفهومی مهم و تأثیرگذار در احساس شهروندان یک شهر یا باشندگان یک محله است. فزون بر آن، عواملی که این حس را در تک‌تک افراد اجتماعات محلی به وجود می‌آورد، ارتقا می‌دهد و یا روبه‌زوال می‌برد از موضوعات مهمی است که بی‌توجهی به آن می‌تواند شهر، محله، تعاملات افراد، سرمایه‌های اجتماعی، فرهنگی و عوامل بسیار دیگر را به انحطاط بکشانند. از این رو، توجه و تمرکز بر این مسئله در گفتمان شهرسازی، برنامه‌ریزی و طراحی شهری باید ملحوظ نظر واقع شود.

به‌طور تقریبی مدت‌زمان زیست در یک محله با حس مکان عمدتاً رابطه معناداری دارد و پژوهش‌های بسیاری به این نتیجه دست‌یافته‌اند (حیدری، ۱۳۹۹). همچنین، تقلیل حس مکان به مدت حضور و عدم توجه به دیگر عناصر بر سازنده‌ی آن می‌تواند این مفهوم اساسی را به پدیده‌ای ساده تنزل دهد. مسئله دیگر آنکه تنها توجه به مؤلفه‌های اجتماعی، کالبدی، فعالیتی، معنایی نمی‌تواند نتیجه‌ای درخور به پژوهشگر ارائه دهد. چراکه همواره خطر تقلیل‌گرایی و در نظر نیابردن دیگر عوامل مؤثر در تحلیل وجود دارد. در پژوهش حاضر به‌منظور شناسایی عوامل و مؤلفه‌های بر سازنده‌ی حس مکان در محله بازار کرمانشاه سعی شده است تا دایره شمول بیشتری از آن‌ها را در پژوهش موردبررسی قرار دهد. بدین ترتیب، در همین راستا، سنجش بیشتر مؤلفه کالبدی (دانش‌پور و صفارسبزواری، ۱۳۹۷؛ الهویسی و چاره‌جو، ۱۴۰۰؛ شهریار و مشک‌سار، ۱۴۰۰)، فعالیتی (ضابطیان و خیرالدین، ۱۳۹۷) و معنا (Darby & Özata, 2017) به ارزیابی هم‌زمان سه مؤلفه معنا، فعالیت و کالبد تبدیل شده است. همواره یکی از اهداف رشد و توسعه‌های شهری در بافت‌های تاریخی سراسر شهرهای ایران، این بوده است تا از مهاجرت‌های درون محلی به دیگر نقاط شهر جلوگیری به عمل آید. این مسئله و ماندن در محله نیازمند ملزوماتی است. به‌طوری‌که گاهی عنصری اجتماعی، کالبدی یا معنایی موجب تقویت حس مکان می‌گردد. به‌طور مثال، ساکنان محله تاریخی امامزاده یحیی در تهران به علت

سکونت و ماندگاری‌شان در این محله احساس افتخار می‌کنند و حس مکان نیز در این محله بالاست (محمد‌مرادی، ۱۳۹۸). این در حالی است که در محله تاریخی آبشوران کرمانشاه باوجود تکیه بیگربریگی، تکیه معاون‌الملک، مساجد مختلف و دیگر ابنیه واجد ارزش تنها ۰/۴۲ از تغییرات مؤلفه‌های اجتماعی مربوط به ابعاد حس مکان است (پورموسوی و همکاران، ۱۴۰۲). از این رو، پرداختن به پیچیدگی‌های بافت تاریخی می‌تواند به‌منظور ارائه طرح‌های کارآمد مفید باشد.

هدف اصلی این پژوهش سنجش عوامل بر سازنده‌ی حس مکان در محله‌ی بازار شهر کرمانشاه است. این محله یکی از قدیمی‌ترین محلات بافت تاریخی شهر کرمانشاه است که طی سالیان متمادی نقش مهمی را حیات شهری ایفا می‌کرده است (Amanat, 1983). بازار و شهر کرمانشاه اگرچه در دهه‌های اخیر با مشکلات کالبدی چندی از قبیل فرسودگی کالبدی، از رونق افتادن نسبی بازار تحت تأثیر مظاهر مدرنیته (پاساژهای تجاری، مگامال‌ها و مانند آن) و برخی مشکلات زیست‌محیطی مواجه بوده است اما کماکان فعالیت‌های جاری در آن و عملکردهای ماندگار و هویت پویا در طول زمانش باقی‌مانده است. بدین ترتیب، سؤالات موردبررسی در این پژوهش به‌قرار زیر قابل طرح است:

۱. چه عواملی بر سازنده‌ی حس مکان در محله‌ی بازار کرمانشاه است؟
۲. آیا مؤلفه معنا در ایجاد و ارتقا حس مکان در محله‌ی بازار کرمانشاه تأثیرگذارتر است؟

## ۲- پیشینه و مبانی نظری پژوهش

در (جدول شماره ۱) اهم مقالات و پژوهش‌هایی که مرتبط با موضوع حاضر هستند آورده شده‌اند.

آنچه از برآیند خوانش مطالعات مرتبط حاصل می‌شود این است که پژوهش‌های داخلی و خارجی هر یک به نحوی از انحا در یکی از مؤلفه‌های کالبد، فعالیت و معنا قرابت بیشتری با پژوهش حاضر دارند. بدین صورت که در مؤلفه کالبدی (پورموسوی و همکاران، ۱۴۰۲؛ دانش‌پور و صفارسبزواری، ۱۳۹۷؛ الهویسی و چاره‌جو، ۱۴۰۰؛ شهریار و

کوشش کرده‌اند تا به سنجش هم‌زمان مؤلفه‌های سازنده‌ی حس مکان مبادرت ورزند. لازم به ذکر است که در پژوهش (محمدمرادی و همکاران، ۱۳۹۸) تا حدی مطالعه در بخش‌هایی به سمت هویت مکانی سوق پیدا کرده است. این در حالی است که در پژوهش (پورموسوی و همکاران، ۱۴۰۲) سعی شده است تنها حس مکان در بافت محله مورد ارزیابی قرار گیرد که البته با تأکید بر اصول نوشهرگرایی پژوهش به سرانجام رسیده است.

مشک‌سار، ۱۴۰۰؛ احمدی‌نژاد و همکاران، ۱۴۰۰؛ Lewicka, 2011)، فعالیت (ضابطیان و خیرالدین، ۱۳۹۷؛ حبیب‌زاده کوزه‌کنانی و همکاران، ۱۴۰۱؛ رضایی و حج‌فروش، ۱۳۹۸) و معنا (De؛ Darby & Özata, 2017؛ Nardi, 2017؛ میرزایی و همکاران، ۱۳۹۷) بر مؤلفه‌های سازنده‌ی حس مکان در محلات تأکید داشته‌اند. همچنین، در این میان، دو پژوهش (پورموسوی و همکاران، ۱۴۰۲ و محمدمرادی و همکاران، ۱۳۹۸) تنها پژوهش‌هایی بودند که

جدول ۱. مطالعات داخلی و خارجی مرتبط با پژوهش

نویسنده	عنوان پژوهش	نتیجه و یافته‌ها
دانش‌پور و صفار سبزواری (۱۳۹۷)	تحلیلی بر عوامل کالبدی مؤثر بر حس تعلق به مکان در مرکز قدیمی شهر سبزواری	نتایج نشان می‌دهد سه هنجار «تنوع و جذابیت»، «شخصیت کالبدی منحصر به فرد»، «دید و منظر» نسبت به سایر عوامل کالبدی همبستگی بیشتری با حس تعلق به مکان مورد مطالعه دارند و «انعطاف‌پذیری» از همبستگی پایین‌تری نسبت به سایر عوامل برخوردار است. همچنین، سنجه‌های «تسهیلات رفاهی»، «وجود پارکینگ»، «وجود نظم و هماهنگی»، «رعایت تناسبات بصری» و «ایمنی عابر پیاده» به ترتیب کمترین مطلوبیت را داشته‌اند و لازم است به منظور افزایش تعلق به مکان در بازطراحی فضا مورد توجه قرار گیرند.
ضابطیان و خیرالدین (۱۳۹۷)	سطوح حس مکان در فضاهای شهری (نمونه موردی: میدان امام خمینی و امام حسین شهر تهران)	نتایج این پژوهش حاکی از آن است که با افزایش جاذبه و به‌ویژه تنوع فعالیت‌ها و همچنین حرکت از فعالیت‌های اجباری به انتخابی و به‌ویژه اجتماعی، میزان حس مکان افزایش می‌یابد. در نهایت راهبردهایی در جهت ارتقای میزان حس مکان در فضاهای شهری بر اساس نتایج مباحث مذکور، ارائه شده است.
میرزایی و همکاران (۱۳۹۷)	واکاوی رابطه مؤلفه‌های آسایش بصری با ابعاد حس مکان (نمونه موردی: محله تاریخی استقلال، شهر بجنورد)	نتایج کلی پژوهش با استناد به خروجی تحلیل‌های آماری نرم‌افزار SPSS بیانگر آن است که آسایش بصری بر حس مکان در محدوده مورد مطالعه به دلیل وجود همبستگی بین مؤلفه‌های سازنده آن‌ها تأثیرگذار بوده است. همچنین، میزان این تأثیر را می‌توان از طریق شدت تأثیر مؤلفه‌های سازنده آسایش بصری، از جمله اثرات رنگ و نور، نما و معماری ابنیه و غیره محله استقلال شهر بجنورد بر مؤلفه‌های سازنده حس مکان، از جمله امنیت، خوانایی، احساس تعلق و غیره نیز دنبال کرد.
محمدمرادی و همکاران (۱۳۹۸)	سنجش حس مکان و شناسایی مؤلفه‌های مؤثر بر آن در بافت تاریخی تهران (مورد پژوهی: محله تاریخی امامزاده یحیی)	نتایج نشان داد که در مجموع، حس مکان ساکنان محله امامزاده یحیی در سطح پایینی قرار دارد و از جمله دلایل آن می‌توان به نارضایتی ساکنان از عوامل کالبدی، اجتماعی، فعالیت‌ها و معنایی در محله اشاره کرد. همچنین آزمون همبستگی نشان داد میان حس مکان ساکنان و احساس افتخار آن‌ها به حضور در محله، رابطه معناداری وجود دارد و سطح بالای حس مکان باعث می‌شود تا ساکنان با شدت بیشتری خود را اهل محله خویش بدانند و متناسب با آن، انگیزه تداوم سکونت و ماندگاری‌شان در محل زندگی ارتقا یابد. در مقابل نحوه پیدا کردن مسیرها توسط ساکنان در این محله، رابطه معناداری با بعد وابستگی به مکان برقرار نکرده است. همچنین نتایج حاکی از این است که وجود ابنیه تاریخی در محله امامزاده یحیی به‌رغم علاقه‌مندی ساکنان به آن (۴/۷۶ = میانگین)، به‌خودی‌خود موجب تقویت حس مکان در ساکنان نمی‌گردد.
رضایی و حج‌فروش (۱۳۹۸)	ارزیابی عملکرد مؤلفه‌های آسایش بصری و رابطه آن با حس مکان (مطالعه موردی: شهر یزد)	بر اساس نتایج، تکنیک MAPPAC و وزن‌دهی مؤلفه‌های مربوط که به روش سلسله‌مراتبی فولر انجام شد، مؤلفه‌ی کیفیت معماری بناها با وزن ۰/۳۸۱ مهم‌ترین عامل اثرگذار بر آسایش بصری مردم و مؤلفه‌ی امنیت اجتماعی با وزن ۰/۲۹۱ مهم‌ترین عامل تأثیرگذار بر حس مکان شهروندان شهر یزد است. همچنین مؤلفه پوشش گیاهی با وزن ۰/۰۶۹ کمترین عامل اثرگذاری بر آسایش بصری مردم و مؤلفه ایمنی عناصر کالبدی با وزن ۰/۰۳۳ کمترین عامل اثرگذاری بر حس مکان شهروندان شهر یزد محسوب می‌شوند. همچنین

نویسنده	عنوان پژوهش	نتیجه و یافته‌ها
		نتایج پژوهش بیانگر رابطه معنادار میان مؤلفه‌های آسایش بصری و مؤلفه‌های حس مکان در شهر یزد (در سطح ۹۵ درصد) است.
اله‌ویسی و چاره‌جو (۱۴۰۰)	تبیین نقش عوامل مؤثر بر تعلق مکانی در بافت‌های شهری (مطالعه موردی: بافت قدیم، میانی، جدید و حاشیه‌ای شهر سنندج)	نتایج پژوهش نشان می‌دهد که میان متغیرهای بُعد روانشناسی، عناصر عاطفی، شناختی و رفتاری دل‌بستگی، عوامل کالبدی و اجتماعی و متغیرهای مستقل فردی رابطه معناداری با متغیر وابسته دل‌بستگی به مکان وجود دارند. همچنین، مقایسه عوامل دل‌بستگی در بین چهار محدوده نشان می‌دهد که محله بافت حاشیه با کمترین میزان دل‌بستگی به محله، از میان ابعاد دل‌بستگی، بعد عاطفی و از میان عوامل دل‌بستگی، عامل کالبدی نقش مؤثرتری بر دل‌بستگی و تعلق مکان دارد.
شهریاری و مشک‌سار (۱۴۰۰)	بررسی عناصر کالبدی حس تعلق به مکان در محلات شهری (مطالعه موردی: شهرک شهید بهشتی شهر شیراز)	نتایج نشان داد که در بخش مربوط به گویه‌های مورد مطالعه در آزمون تی تک نمونه‌ای شخصیت کالبدی منحصربه‌فرد بودن با میزان ۳/۹۰ در بالاترین سطح از میانگین قرار گرفته و در بین متغیرهای مستقل حس تعلق به مکان و شاخص‌های کالبدی آن همبستگی ضعیف بوده است و همچنین رابطه آماری معناداری وجود ندارد.
احمدی‌نژاد و همکاران (۱۴۰۰)	تبیین مؤلفه‌های حس مکان در پهنه فرهنگی تهران مورد مطالعه: محور علمی- فرهنگی دروازه دولت- میدان انقلاب	ویژگی‌های کالبدی، طبقات اجتماعی ساکنین، استفاده‌کنندگان از فضا، ویژگی‌های طبیعی، محورهای ترافیکی و خیابان‌ها در این پهنه بر مؤلفه‌های حس مکان تأثیرگذار هستند؛ بنابراین، نوع توجه و اولویت دادن به هر مؤلفه برای سیاست‌گذاران برنامه‌ریزی و طراحی شهری به‌منظور ارتقای حس مکان اهمیت بسزایی دارد.
حبیب‌زاده کوزه‌کنانی و همکاران (۱۴۰۱)	تحلیلی بر عوامل تبیین‌کننده‌ی حس مکان در بافت‌های تاریخی (مطالعه موردی: شهر تبریز)	یافته‌های تحقیق نشان می‌دهد که مهم‌ترین عوامل تبیین‌کننده‌ی حس مکان در بافت تاریخی شهر تبریز به ترتیب مؤلفه‌های فضایی-عملکردی، ادراکی-معنایی و کالبدی-فیزیکی بارزش ۰/۶۸، ۰/۵۱ و ۰/۴۶ بوده است. همچنین، نتایج حاکی از آن است که با توجه به سطوح حس مکان در بافت تاریخی شهر تبریز، ادراک و احساس مادی و عینی و تا حدودی اقدام رفتارهای فردی یعنی حضور، استقرار و تعلق به مکان (سطوح اولیه‌ی حس مکان) تحقق یافته و ادراک و احساس فراعینی و ذهنی یعنی دل‌بستگی و تعهد به مکان (سطوح نهایی حس مکان) تحقق نیافته است.
پورموسوی و همکاران (۱۴۰۲)	کاربست اصول نوشهر گرایی و حس مکان در بازآفرینی محله‌ی آبشوران کرمانشاه	نتایج حاکی از آن است که هر ده اصل منشور نوشهر گرایی بر بازآفرینی حس مکان محله‌ی آبشوران شهر کرمانشاه مؤثرند و از سوی دیگر، توجه به عناصر کالبدی و عملکردی در بازآفرینی تأثیر مستقیمی بر حس مکان دارند و می‌توانند منجر به ارتقای مکان و حیات دوباره‌ی محله‌ی آبشوران گردند.
Lewicka (2011)	چه چیزی محلات را از خانه و شهر متفاوت می‌سازد	علاوه بر ارزیابی اثرات مقیاس مکان بر دل‌بستگی به مکان، به بررسی عوامل مؤثر و شکل‌دهنده تعلق به مکان پرداخته و بابیان مقیاس مکان به‌عنوان یکی از عوامل مؤثر بر ارزیابی تعلق مکانی در سه مقیاس کوچک (خانه)، متوسط (محله) و بزرگ (شهر) پرداخته است. وی سه عامل جمعیتی، اجتماعی و محیطی را مؤثر بر شکل‌گیری تعلق و دل‌بستگی به مکان می‌داند.
De Nardi (2017)	چشم‌انداز و احساس تعلق به مکان و ارتباط با مکان روزمره در تجربه برخی از مهاجران ساکن شمال شرقی ایتالیا	نتایج نشان داد که رابطه ساکنین با محل زندگی، هم بر اساس اقدامات عملی و هم پاسخ‌های عاطفی استوار است «بعد عاطفی» منبع اصلی حس تعلق به مکان به حساب می‌آید: این امر به‌ویژه با معانی نمادین چشم‌انداز، عمدتاً از طریق خاطرات مهم، روابط اجتماعی و کیفیت زندگی تعیین می‌شود.
Darby and Ozata (2017)	تحلیل مفهوم دل‌بستگی مکانی در زمینه عوامل فضایی	دل‌بستگی به مکان به خصوصیات کالبدی وابسته است و مکان‌هایی که از معانی غنی هستند میان مکان و افراد پیوند عاطفی ایجاد می‌کنند.

## ۱-۲- حس مکان

(سلطانی و حاتمی گلزاری، ۱۴۰۰). از سوی دیگر، از نظر روانشناسان محیطی حس مکان مانند کاتالیزگری است که فضا را تبدیل به مکان می‌کند. تجربه‌ی یک مکان به‌مثابه موجودی زنده و نه یک شیء است که با پیوستگی متقابل محقق می‌شود (فلاحت، ۱۳۸۵)؛ و اما از نظر دیدگاه تجربی، به‌طور کل، چهار عامل فعالیت، مناسبات انسانی، مفاهیم و ویژگی‌های کالبدی عامل مهم حس مکان هستند. از نظر آن‌ها حس مکان نقش مؤثر در جذب مخاطبان و انجام فعالیت در فضا را سبب می‌شود و عاملی است که مرگ یا حیات فضای شهری به آن وابسته است (فلاحت و همکاران، ۱۳۹۶).

## ۲-۲- مؤلفه‌های شکل‌دهنده حس مکان

در مورد مؤلفه‌های سازنده حس مکان و شاخص‌های آن نظرات نسبتاً مشابهی از سوی صاحب‌نظران بیان شده است که تا حد زیادی همه این نظریات، سه مؤلفه اصلی سازنده مکان در سه دسته محیط فیزیکی (کالبدی)، فعالیت‌ها و ادراک صورت‌بندی کرده‌اند. شاید تنها تفاوت میان تفاسیر مختلف، تأکید بیشتر بر یکی از مؤلفه‌های گفته‌شده از سوی برخی از صاحب‌نظران باشد. در (جدول شماره ۳) مؤلفه‌های سازنده مکان و حس مکان از سوی تعدادی از پژوهشگران مطرح، بیان شده است.

## ۳-۲- حس تعلق به مکان

حس تعلق حس‌ی است که منجر به رابطه و پیوند قوی میان فرد و محیط زندگی‌اش می‌شود به‌گونه‌ای که فرد خود را با محیطش تعریف می‌کند. این امر سبب حضور فرد و ماندگاری او در محیط می‌شود و مکان برایش دارای احترام می‌گردد بر همین اساس درک ذهنی مردم از محیط و حس آگاهانه آن‌ها از محیطشان حس مکان است (رنجبری و همکاران، ۱۴۰۲). حسی که فرد را با محیطش مرتبط می‌کند به‌گونه‌ای که احساس شخص با زمینه محیط یکی شود (صالحیان آغبلاغ، ۱۳۹۷، ۱۹). حس مکان با تعلق خاطر همراه و با دل‌بستگی عاطفی به مکان مرتبط است. با افزایش تعلق فرد به یک مکان توجه و مراقبتش از آن مکان افزایش می‌یابد. مردم به تعلق و حس هویت به مکان و قلمرو ویژه

حس مکان از دو مفهوم درهم‌تنیده تشکیل شده است. بیشتر پژوهش‌گران بر این عقیده‌اند که این حس از حضور فرد در یک فضا آغاز می‌شود. همچنین، مفهومی کل‌نگر است که رابطه دیالکتیکی فرد و محیط را میسر می‌کند. این تعامل دوسویه بر ذهنیت فرد از خود، محیط، تعلق خاطر، رضایت‌مندی، معنای دریافت شده از محیط و تصورات انتزاعی اشخاص را در طول زمان شکل می‌دهد (رضوانی و همکاران، ۱۳۹۶؛ فلاحت و همکاران، ۱۳۹۶؛ Grimshaw & Mates, 2022؛ Lesmana et al., 2021؛ Gottwald, 2021؛ Kolodziejski, 2014؛ Dameria et al., 2018؛ 2021).

به‌عبارتی دیگر، اصطلاح حس مکان، وابستگی مردم و روابطشان با مکان و یا آنچه برخی ساختار احساس نامیده‌اند را در برمی‌گیرد. چراکه نشان‌دهنده باورها، احساسات و تعهدات رفتاری مربوط به محیط جغرافیایی خاص است (اسلامی و شاهوندی، ۱۴۰۱). این حس با تجربه یا مجموعه‌ای از تجربیات در یک مکان به دست می‌آید که با استفاده از تمام حواس شکل می‌گیرد؛ بنابراین، حواس ما از مکان و زمان است که در طولانی‌مدت حواس از مکان را ایجاد می‌کند. میراث برداشت مناسب از معانی است که با تکیه بر گذشته، ادعاهای آینده را تسهیل می‌کند و از طریق آن حس مکان از حواس زمان ایجاد می‌شود (Cighi, 2008). حس مکان استفاده پایدار از منابع طبیعی را ترویج می‌کند. این نظریه وجود دارد که افزایش دانش و دانش نسبت به یک مکان محبوب باعث ایجاد رفتارهای محافظتی می‌شود (Asghar, 2018, 20-23).

با توجه به ماهیت میان‌رشته‌ای مفهوم حس مکان تاکنون مکاتب مختلف تعاریفی متفاوتی پیرامون آن بیان داشته‌اند (جدول شماره ۲). به‌عنوان مثال، از دیدگاه پدیدارشناسان حس مکان پدیده‌ای کلی با ارزش‌های ساختاری و فضایی است که انسان از طریق ادراک، جهت‌یابی و شناسایی به آن نائل می‌گردد. این نظریه استدلال می‌کند که احساس مکان اساساً در ویژگی‌های کالبدی یک مکان نهفته است و با واژگانی همچون روح مکان و مکان دوستی در ارتباط است

(شهریاری و مشک سار، ۱۴۰۰). در نتیجه احساس تعلق به دلیل اینکه شخص از طریق افراد، اشیاء یا خاطرات خاص با مکان خاص شناخته می‌شود در نظریه مکان مهم است. هرچه بیشتر شخص از طریق مشارکت‌های مثبت با یک مکان ارتباط برقرار کند بیشتر احساس ارتباط با آن دارد. احساس تعلق با هویتی که ممکن است در یک مکان خاص داشته باشد گره خورده است (Dowler, 2009). بدین ترتیب، در (شکل شماره ۱)، دیاگرام چارچوب نظری پژوهش ارائه شده است:

نیازمندند. در طول زمان در مکان تجربه‌های مشترک و مهم بین مردم شکل می‌گیرد که حس تعلق متشکل از تعاملات و فعالیت‌های بین انسان - مکان و انسان - انسان در مکانی ویژه است (رضوانی و همکاران، ۱۳۹۶، ۳۱-۳۰) و (Chen et al., 2021, 1). به بیانی دیگر، می‌توان بیان داشت تعلق به مکان زمانی به وجود می‌آید که فرد در مکانش متولد شده نسبت به آن وابسته است که در طول زمان این حس شکل گرفته است. این حس در حضور فرد در مکان نقش مؤثری دارد

جدول ۲. سطوح مختلف حس مکان بر اساس دیدگاه نظریه پردازان؛ مأخذ: (Shamai, 1991; Cross, 2001, Humman, 1992)

نظریه پردازان		
هیومن	کراس	شامای
<ul style="list-style-type: none"> <li>▪ بی‌مکانی</li> <li>▪ بیگانگی با مکان</li> <li>▪ مکان نسبی</li> <li>▪ ریشه‌داری ناخودآگاه</li> <li>▪ ریشه‌داری عقیدتی</li> </ul>	<ul style="list-style-type: none"> <li>▪ بی‌مکانی مطلق</li> <li>▪ بی‌مکانی نسبی</li> <li>▪ بیگانگی با مکان</li> <li>▪ ریشه‌داری نامنسجم</li> <li>▪ ریشه‌داری منسجم</li> </ul>	<ul style="list-style-type: none"> <li>▪ بی‌تفاوتی نسب به محیط</li> <li>▪ آگاهی از قرارگیری در مکان</li> <li>▪ تعلق به مکان</li> <li>▪ دل‌بستگی به مکان</li> <li>▪ یکی شدن با اهداف مکان</li> <li>▪ فداکاری برای مکان</li> </ul>

جدول ۳. مؤلفه‌های سازنده مکان، حس مکان و شاخص‌های آن، مأخذ: (پورموسوی و همکاران، ۱۴۰۲؛ اسلامی و شاهبوندی، ۱۴۰۱؛ گلکار، ۱۳۹۰، ۱۳۰؛ Montgomery, 1998)

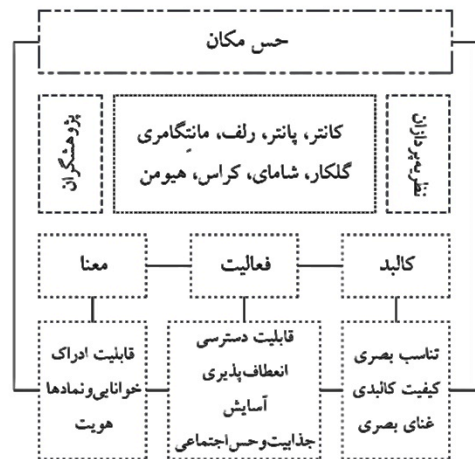
شاخص	مؤلفه	پژوهشگر
مشخصات بصری، تناسب کالبدی، عناصر متمایز، اندازه، مقیاس، منظر شهری، امنیت، اختلاط کاربری	ویژگی کالبدی	کانتر
دسترسی، فضای همگانی، آسایش و حس اجتماعی	فعالیت‌ها	
نماد و نشانه‌ها، هویت، ادراک، پیوستگی، تداعی معنا	تصورات	پانتر
ایمنی و امنیت، آسایش، تعاملات اجتماعی، نفوذپذیری	فعالیت	
بوم‌گرایی، جاذبه‌ها، خوانایی، غنای بصری، ساختار فیزیکی، رنگ، صدا، بو، عناصر متمایز، اندازه، مقیاس	محیط کالبدی	رلف
مبلمان، منظر شهری، خوانایی، چشم‌انداز	معنا	
مقیاس انسانی، محصور بودن، تداوم، مرکزیت، تراکم، عدالت، سازگاری، تنوع	کالبد	مانتگامری
قابل دسترس بودن، انعطاف‌پذیری، تجارب اجتماعی، امنیت	فعالیت	
حواس پنج‌گانه، هویت، عناصر تحریک‌کننده حواس، مرز و قلمرو، نشانه کالبدی	معنا	گلکار
سرزندگی، جذابیت، انعطاف‌پذیری، حس اجتماعی	فعالیت	
دسترسی و نفوذپذیری، خوانایی، نماد و نشانه‌ها، هویت	تصورات ذهنی	مانتگامری
مقیاس انسانی، کیفیت کالبدی، اختلاط کاربری، نفوذپذیری، غنای بصری، تناسبات بصری	فرم	
انعطاف‌پذیری، ایمنی و امنیت، آسایش اقلیمی، عرصه همگانی، همه‌شمولی، اختلاط کاربری، نفوذپذیری، سازگاری کالبدی	مؤلفه عملکردی	گلکار

پژوهشگر	مؤلفه	شاخص
	مؤلفه تجربی - زیبایی شناختی	رنگ تعلق، غنای حسی، حس زمان، شخصیت بصری، خوانایی
	مؤلفه زیست محیطی	پاکیزگی، کارایی

اول) از معناداری منطقی برخوردارند. مضاف بر آن، پایایی پرسشنامه طبق (جدول شماره ۵) با مقدار آلفای کرونباخ ۰/۹۴۰ نشان دهنده مقدار مطلوبی است.

جدول ۴. ضرایب آلفای کرونباخ محاسبه شده برای پایایی متغیرها

آمار قابلیت اطمینان		
متغیر	تعداد گویه	آلفای کرونباخ
کالبد	۱۴	۰/۷۹۳
فعالیت	۱۷	۰/۸۵۹
معنا	۱۵	۰/۸۹۴



شکل ۱. دیاگرام چارچوب نظری پژوهش

### ۳- روش تحقیق

این پژوهش با ماهیت توسعه‌ای-کاربردی و روش توصیفی-تحلیلی انجام شده است. عطف به هدف پژوهش در ابتدا با روش اسنادی (کتابخانه‌ای)، مبانی نظری پژوهش که شامل بررسی ادبیات مرتبط با حس مکان و عناصر سازنده آن بود تدوین گردید. همچنین، در این روند متغیرهای مورد بحث در پژوهش شناسایی شدند. سپس در گام بعد، با به کارگیری روش پیمایش (میدانی) متغیرهای کیفی و قابل بررسی در نمونه مطالعاتی پژوهش برداشت شدند. در این مرحله حجم نمونه با توجه به جمعیت سال ۱۳۹۵ محله بازار واقع در بافت تاریخی و مرکز کرمانشاه که ۲۷۶۰ نفر بود و با به کارگیری فرمول کوکران و لحاظ نمودن خطای ۰/۰۵، ۳۶۲ نفر برآورد شد.

پس از توزیع و برداشت تعداد مورد نیاز پرسشنامه با استفاده از نرم افزار SPSS اقدام به تخمین میزان روایی و پایایی پرسشنامه شد. در این بخش آلفای کرونباخ گویه‌های پرسشنامه مطابق (جدول شماره ۴) حاکی از این مطلب است که گویه‌ها استخراج شده از مبانی نظری (مرحله مطالعاتی

به منظور سنجش متغیرهای وابسته پژوهش حاضر، از مدل معادلات ساختاری استفاده شد. در مدل ترسیم شده متغیرهای وابسته کالبد، معنا و فعالیت به عنوان عناصر سازنده حس مکان در بافت تاریخی محله بازار مورد سنجش قرار گرفته است. فزون بر آن، با استفاده از نرم افزار ایموس گرافیک (AG) مدل پژوهش مورد تحلیل واقع شد تا میزان اثرگذاری هر یک از متغیرها بر ایجاد حس مکان در محله‌ی بازار کرمانشاه مشخص شود.

جدول ۵. پایایی پرسشنامه

Reliability Statistics	
Cronbach's Alpha	N of Items
۰/۹۴۰	۴۶

#### ۳-۱- محدوده مطالعاتی

محله‌ی بازار از قدیمی‌ترین محلات تاریخی بافت شهر کرمانشاه به شمار می‌رود. این محله از شمال به میدان آزادی، از غرب به محله چنانی، از شرق به بخشی از محله فیض آباد و از جنوب به خیابان مطهری محدود می‌شود. (شکل شماره ۲). قدمت بازار سنتی کرمانشاه که در این محله جای گرفته است به ادوار تاریخی بازمی‌گردد. سیاحان بسیاری که از کرمانشاه

#### ۱-۴- یافته‌های توصیفی

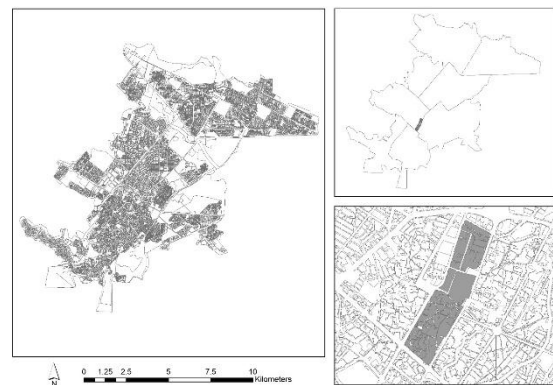
در این پژوهش بر اساس مبانی نظری، مؤلفه، معیار، شاخص و گویه‌های استخراج‌شده پژوهش در قالب پرسشنامه میان ۳۶۲ نفر از ساکنان محله بازار کرمانشاه توزیع شد. یافته‌های توصیفی این بخش در [\(جدول شماره ۶\)](#) به تفصیل آورده شده است و نتایج حاکی از آن است که:

مؤلفه کالبد: در محله‌ی بازار تمامی شاخص‌ها و گویه‌های معیارهای تناسب بصری، کیفیت کالبدی و غنای بصری در وضعیت خوبی ارزیابی شده است. تنها نکته قابل ذکر بالاتر بودن امتیاز «وجود فضای سبز و عمومی» نسبت به دیگر گویه‌هاست. به نظر می‌رسد ساکنان محله‌ی بازار نسبت به دسترسی مناسب به فضای سبز واقع در فلکه‌ی طالقانی در شمال محله احساس رضایت دارند؛ چراکه در محدوده محله فضای سبز چندانی وجود ندارد.

مؤلفه فعالیت: در محله‌ی بازار تمامی شاخص‌ها و گویه‌های معیارهای قابلیت دسترسی، انعطاف‌پذیری، آسایش و جذابیت و حس اجتماعی در وضعیت خوبی ارزیابی شده است. موضوع قابل تأمل بالاتر بودن نسبی امتیاز گویه «وجود مسیرهای مناسب پیاده‌روی» نسبت به دیگر گویه‌های مؤلفه فعالیت است. این امر نشان‌دهنده کارکرد مناسب مسیرهای کوتاه و عمدتاً ارگانیک محله‌ی بازار و سازگاری افراد با آن در طول زمان است.

مؤلفه معنا: در محله‌ی بازار تمامی شاخص‌ها و گویه‌های معیارهای قابلیت ادراک، خوانایی و نمادها و هویت با میزان خوبی ارزیابی شده‌اند. همچنین، نکته حائز اهمیت بالاتر بودن نسبی امتیاز گویه «حس تعلق ساکنان جهت نگهداشت محله» نسبت به دیگر گویه‌های مؤلفه معناست. این مسئله نشان‌دهنده بالا بودن حس مکان در ساکنان محله بازار است.

گذر کرده‌اند به این محله و بازار اشاراتی چند داشته‌اند. فریزر<sup>۱</sup> (۱۸۴۰) بازار را نیمه فعال می‌یابد و رکودی نسبی بر بازار کرمانشاه را توصیف می‌کند (Fraser, 1840, 196). در عین حال، گندلر<sup>۲</sup> هشت دهه بعد شلوغی و ازدحام بازار را به دقت شرح می‌دهد و از رونق بالای آن حکایت می‌کند (Candler, 1919, 243-44). در دوره پهلوی دوم، هنگامی که گریسکام<sup>۳</sup> (۱۹۲۱) از کرمانشاه عبور می‌کند به بازار نه‌چندان جالب کرمانشاه اشاره می‌کند (Griscom, 1921). در دوران معاصر، تونو<sup>۴</sup> (۱۹۷۱) بر استقرار مناسب بازار کرمانشاه و نگهداری آذوقه و خوراک مردم کرمانشاه تأکید کرده است (Thévenot, 1971, 69-70). اگرچه، امانت<sup>۵</sup> (۱۹۸۳) به روند روبه‌زوال رونق بازار کرمانشاه اشاره دارد (Amanat, 1983, 93) که این امر متأثر از شروع ساخت مگامال‌ها و پاساژهای تجاری بزرگ است. همان‌طور که از شرح سیاحان برمی‌آید رونق بازار و بالطبع محله بازار در گذر زمان با فرازوفرودهای بسیاری همراه بوده است؛ اما آنچه هویداست ماندگاری این ساختار فضایی در بطن اجتماع محلی کرمانشاه است. همین مسئله سبب شده است تا در طول زمان با تاب‌آوری در برابر تغییرات مختلف اجتماعی، فرهنگی، اقتصادی و سیاسی حس تعلق برای ساکنان این محله ایجاد کند که مانع از تحرکات جمعیتی و مهاجرت‌های درون‌شهری آنان شود.



شکل ۲. موقعیت محله بازار در شهر کرمانشاه

#### ۴- بحث و یافته‌های پژوهش

<sup>4</sup> Thévenot

<sup>5</sup> Amanat

<sup>1</sup> Fraser

<sup>2</sup> Candler

<sup>3</sup> Griscom

جدول ۶. تحلیل توصیفی مؤلفه، معیار، شاخص و گویه‌های پژوهش

مؤلفه	معیار	شاخص	گویه	نماد	میانگین
مؤلفه کالبدی = A	تناسب بصری	تراکم / اختلاط کاربری / ابنیه تاریخی ساختار فیزیکی / سازگاری کالبدی	بنای تاریخی و جذاب در محله	X1	۳/۶۴۶
			سازگاری کاربری‌های محله با یکدیگر	X2	۳/۵۰۳
			اختلاط کاربری مناسب	X4	۳/۵۰۰
			همخوانی تراکم (تعداد طبقات) در بناها	X8	۳/۶۸۰
	کیفیت کالبدی	مقیاس انسانی / وحدت و هماهنگی بدنه / درجه محصوریت	استقرار کاربری‌های فعال در شب	X7	۳/۷۷۹
			هویت فیزیکی و اجتماعی خاص محله (تمایز)	X5	۲/۸۴۸
			خاص بودن محله	X6	۳/۰۳۹
	غنا بصری	پپیچیدگی و تضاد / کیفیت بصری / منظر شهری / منظر طبیعی / بوم‌گرایی	وجود مرکز محله	X3	۳/۵۴۷
			ساختمان یا مکان‌های با نمای بارز	X10	۳/۴۴۸
			وجود فضای سبز و عمومی	X11	۴/۱۰۸
			چشم‌انداز و منظر شهری زیبا در محله	X12	۳/۹۸۱
			وجود آلودگی‌های بصری در محله	X13	۳/۳۰۹
			مطلوبیت محیط به لحاظ زیست‌محیطی	X14	۳/۵۱۹
	قابلیت دسترسی	حرکت وسیله نقلیه / مسیر مناسب پیاده / نفوذپذیری کالبدی / ساختار سلسله‌مراتبی	بوم آوری مصالح	X9	۳/۵۵۲
اتصال و یکپارچگی مناسب محله			X15	۳/۵۷۲	
دسترسی مناسب به خدمات محلی			X18	۳/۴۷۸	
مطلوبیت دسترسی به حمل‌ونقل عمومی			X19	۳/۳۲۹	
دسترسی افراد به واحد مسکونی			X20	۳/۴۶۱	
تداخل سواره و پیاده (آرام‌سازی ترافیک)			X21	۳/۴۷۸	
کارکرد پارکینگ‌های داخل محله			X22	۳/۵۱۹	
انعطاف‌پذیری	فضاهای همگانی / گوناگونی عملکرد و فعالیت‌ها / فعالیت گروه‌های خاص	وجود مکان مراسم و جشن	X16	۳/۶۱۶	
		وجود مسیرهای مناسب پیاده‌روی	X23	۴/۰۷۲	
		وضعیت محله از نظر گوناگونی، فعالیت، عملکرد	X17	۳/۴۲۳	
		مطلوبیت ایمنی رفت‌وآمد	X24	۳/۸۷۰	
		وجود امنیت در ساعات مختلف شبانه‌روز	X25	۳/۷۶۰	
آسایش	ایمنی و امنیت / وجود خدمات و تسهیلات	مطلوبیت خدمات عمومی و زیرساخت‌ها	X26	۳/۷۷۳	
		تعاملات ساکنان و ارتباطات اجتماعی	X27	۳/۵۳۳	
		میزان تمایل افراد جهت شرکت در مراسمات	X28	۳/۵۶۴	
		فضاهای به‌منظور تجمعات، تعاملات مردمی	X29	۳/۷۳۵	
		وجود خیابان‌های سرزنده در سطح محله	X30	۳/۸۷۸	
		مکان‌های جهت سرگرمی و اوقات فراغت	X31	۳/۸۹۰	
جذابیت و حس اجتماعی	رابطه چهره به چهره / تجربه حسی و جمعی / زندگی خیابانی / سرزندگی / نوع کاربری / جاذبه‌های فضایی	مکان‌های دارای خاطره جمعی و تصویر ذهنی	X32	۳/۶۳۸	
		رضایت از کیفیت محیط زندگی و محله	X33	۳/۶۲۲	
		وجود مکان دیدنی، آثار هنری جهت خوانایی	X35	۳/۶۰۸	
		وضوح و خوانایی در نام ساختمان و خیابان‌ها	X36	۳/۴۰۶	
		آشنایی و شناخت با محله از لحاظ خوانایی	X37	۳/۳۴۳	
		نظارت مردم و مسئولان شهری بر محله	X38	۳/۶۶۰	
		تنوع قومی افراد محله	X39	۳/۵۰۸	
		وجود اثر تاریخی نشان‌دهنده هویت محله	X34	۳/۴۰۱	
		حس تعلق ساکنان جهت نگهداشت محله	X40	۳/۵۹۱	
		احساس رضایت و خشنودی از محله	X41	۳/۵۸۶	
مؤلفه معنا = C	بناهای شاخص تاریخی / پیوستگی تاریخی / تداعی معنا	حس دل‌تنگی نسبت به محله	X42	۳/۴۵۹	
		مهم بودن اتفاقات محله	X43	۳/۱۰۸	
		وابستگی احساس به محله	X44	۳/۲۶۸	
		سازمان‌دهی کارها حول محله	X45	۳/۳۵۶	
		احساس صمیمیت و معاشرت با همسایگان	X46	۳/۱۷۴	
		هویت			

## ۲-۴- یافته‌های استنباطی

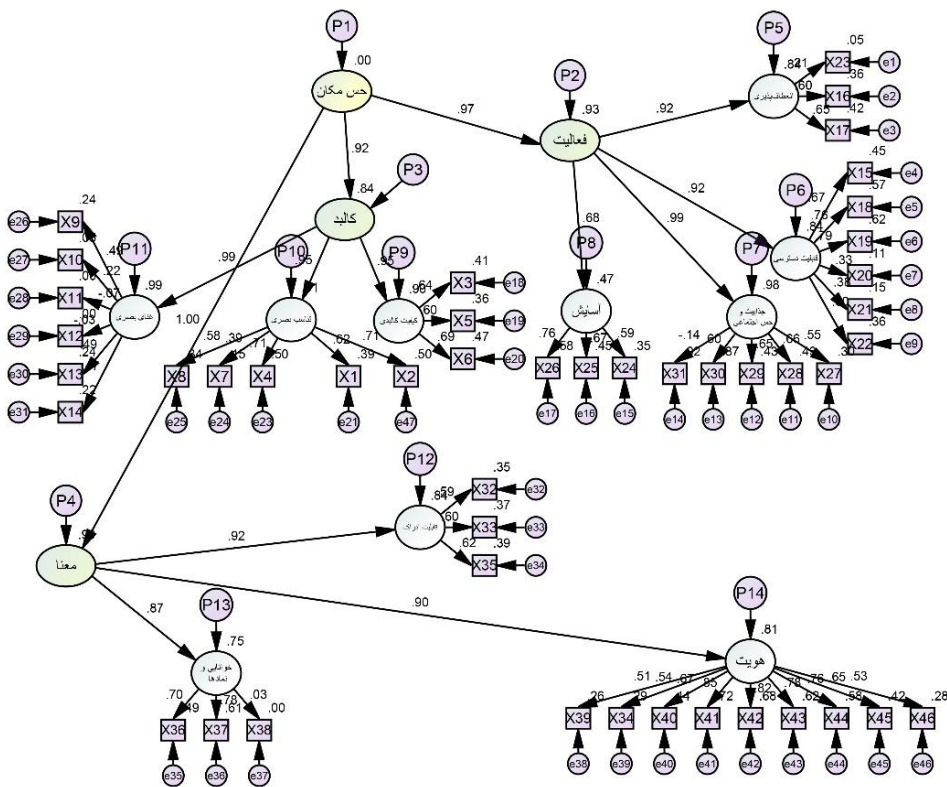
سه مؤلفه کالبد، فعالیت و معنا به‌عنوان متغیرهای مستقل مدل تحلیل عاملی برای پژوهش حاضر به شمار می‌آیند. در گام اول، این متغیرها به‌صورت مدل تحلیل مسیر به تفکیک شاخص‌ها و گویه‌های وابسته‌شان در نرم‌افزار ایموس گرافیک (AG) ترسیم شده‌اند (شکل شماره ۴). مدل ترسیم شده مدلی ساختاری است که تشکیل شده از متغیرهای مشاهده شده بیرونی و درونی است. این مدل توانایی سنجش آلفا و نوع ارتباط میان متغیرها را دارد. در گام دوم، میزان اثربخشی متغیرها و نوع اثرگذاری‌شان بر یکدیگر و متغیر وابسته حس مکان ارزیابی شده است.

تفسیر کوواریانس در مدل ساختاری پژوهش حاضر، بدین معناست که اگر با مقداری تغییر مثبت یا منفی در هر یک از متغیرهای مستقل کالبد، فعالیت و معنا، متغیر وابسته (حس مکان) نیز تغییر کند؛ آنگاه ارتباط معنادار میان متغیرهای وابسته و مستقل مورد تأیید قرار می‌گیرد. همچنین، بایستی مقدار سطح معناداری (P.VALUE) آن کمتر از ۰/۰۵ باشد تا تفاوت معنادار با صفر رابطه قابل قبول باشد. در جدول شماره ۷ به نحوی مبسوط وزن رگرسیونی مسیرهای میان مؤلفه‌های پژوهش و معناداری‌شان ارائه شده است. در برازش اول مدل (شکل شماره ۴)، چهار مسیر به علت بالا بودن سطح معناداری‌شان و عدم وجود هم‌تغییری و ارتباط، از مدل حذف شدند. بدین ترتیب، گویه‌های «وجود فضای سبز و عمومی»، «چشم‌انداز و منظر شهری زیبا در محله» در قالب مسیرهای  $physical \rightarrow X11$   $physical \rightarrow X12$  مؤلفه کالبد، «مکان‌های جهت سرگرمی و اوقات فراغت» در قالب مسیر  $activity \rightarrow X31$  از مؤلفه فعالیت و «منظارت مردم و مسئولان شهری بر محله» در قالب مسیر  $meaning \rightarrow X38$  از مؤلفه معنا از مدل تدوین شده اول حذف گردید. سپس دوباره اقدام به برازش شد تا مدل (شکل شماره ۵) به وضعیت مطلوبی برسد.

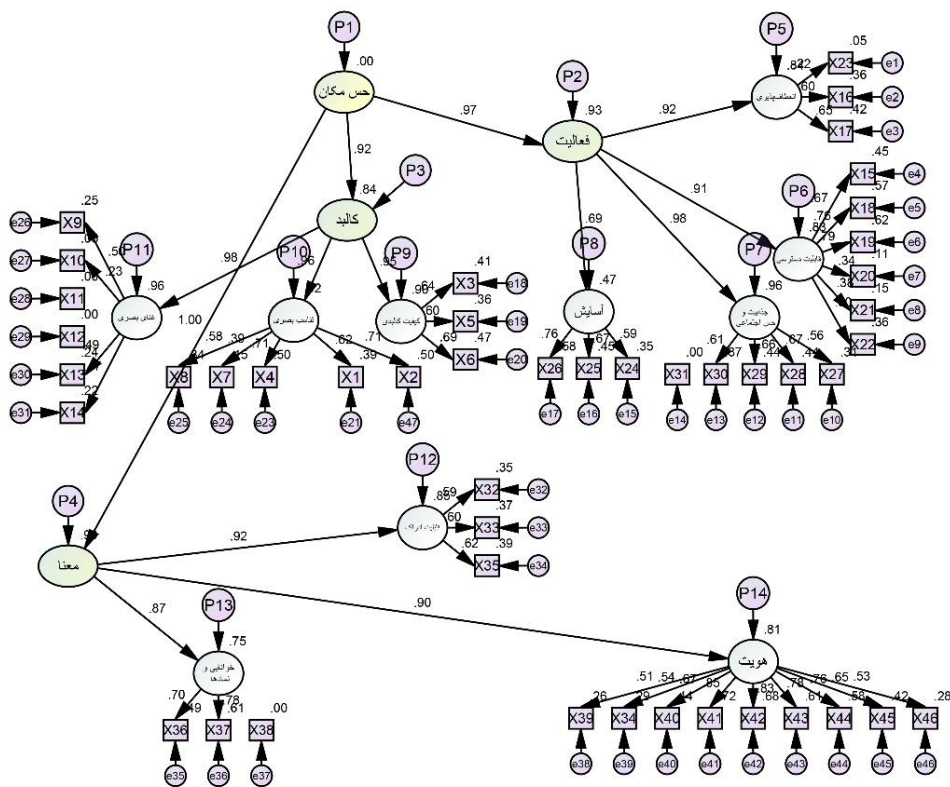
مسیر شماره ۱: بیانگر اثربخشی میان مؤلفه کالبد بر حس مکان با بار عاملی ۰/۹۱۵ است. در زیر مؤلفه‌های این بخش «غنا بصری» با مقدار بار عاملی ۰/۹۸۰ بیشترین اثرگذاری

را دارد. عطف به توصیفات تحلیلی بخش قبل و بالاتر بودن امتیاز گویه «وجود فضای سبز و عمومی» و «چشم‌انداز و منظر شهری زیبا در محله» که زیرمجموعه معیار غنا بصری است، اما هم‌تغییری و ارتباطی در ارزیابی اولیه به دست نیامد که سبب حذف آن‌ها در مدل و برازش دوم شد. بالا بودن میانگین آن‌ها تنها به این علت است که فضای سبز فلکه طالقانی واقع در شمال محله در ذهن ساکنان محله در طول زمان بسیار اثرگذار بوده است. همچنین، ساکنان محله وجود ابنیه واجد ارزش تاریخی را از عوامل مهم تقویت حس مکان از منظر مؤلفه کالبدی تشخیص داده‌اند.

مسیر شماره ۲: بیانگر اثربخشی میان مؤلفه فعالیت بر حس مکان با مقدار بار عاملی ۰/۹۶۷ است. همچنین، در زیر مؤلفه‌های این بخش معیار «جذابیت و حس اجتماعی» با مقدار بار عاملی ۰/۹۷۹ بیشترین اثرگذاری را دارد. فزون بر آن، معیارهای «انعطاف‌پذیری» و «قابلیت دسترسی» به ترتیب، با مقادیر بار عاملی ۰/۹۱۸ و ۰/۹۱۳ بالاترین اثرگذاری بر حس مکان محله‌ی بازار را دارند. یافته‌های توصیفی این بخش مبنی بر بالاتر بودن امتیاز گویه «وجود مسیرهای مناسب پیاده‌روی» هم مؤید تحلیل حاضر بود. نکته حائز اهمیت دیگر، آنکه معیار «آسایش» کمترین اثرگذاری در میان دیگر معیارهای مرتبط با مؤلفه فعالیت را داشته است. این معیار با مقدار بار عاملی ۰/۶۸۴ نشان‌دهنده پایین بودن اثرگذاری آن بر حس مکان محله بازار است. روشنایی نامناسب معابر در ساعات مختلف شبانه‌روز و بالطبع کاهش امنیت، کمبود و گاهی فقدان زیرساخت‌های اساسی در بافت محله آشکارکننده این مسئله است.



شکل ۴. وزن‌های رگرسیونی استاندارد مدل برازش شده اول



شکل ۵. وزن‌های رگرسیونی استاندارد مدل اصلاح شده

ارزیابی حاضر است. در مجموع محله بازار با دارا بودن مکان‌های متنوع تاریخی، واجد ارزش، بافت ارگانیک و دیگر فضاهای مرتبط با زیست روزانه ساکنان، تصویر ذهنی مناسبی را ایجاد کرده است. این مسئله باعث معنا بخشی به محیط و ارتقا حس مکان در اذهان باشندگان محلی می‌گردد. علاوه بر آن، ارزیابی و تحلیل مدل ساختاری نیز این گزاره را اثبات می‌کند. (جدول شماره ۷).

مسیر شماره ۳: این مسیر بیانگر اثربخشی میان مؤلفه معنا بر حس مکان با مقدار بار عاملی ۰/۹۹۷ است. نکته قابل تأمل آنکه بالاترین تأثیر در میان معیارهای این مؤلفه، معیار «قابلیت ادراک» با مقدار بار عاملی ۰/۹۱۷ است. همچنین، معیار «هویت» و «خوانایی و نمادها» به ترتیب، با مقادیر ۰/۹۰۲ و ۰/۸۶۹ در رتبه‌های بعدی اثرگذاری قرار دارند. در بخش تحلیل توصیفی نیز گویه «حس تعلق ساکنان جهت نگهداشت محله» بالاترین امتیاز را به خود اختصاص داده بود و مؤید

جدول ۷. وزن رگرسیونی مسیرهای مؤلفه‌های پژوهش

مسیر	ضریب بتا (Estimate)	خطای معیار از میانگین (S.E)	نسبت بحرانی (C.R)	سطح معناداری (P)
کیفیت کالبدی	←	۰/۹۵۵		
تناسب بصری	←	۰/۹۵۰	۰/۰۹۹	۸/۸۶۹
غنا بصری	←	۰/۹۹۳	۰/۰۹۷	۷/۵۰۲
انعطاف‌پذیری	←	۰/۹۱۷		
قابلیت دسترسی	←	۰/۹۱۵	۰/۱۲۱	۹/۱۸۱
آسایش	←	۰/۶۸۴	۰/۱۰۲	۷/۰۶۱
جذابیت و حس اجتماعی	←	۰/۹۹۰	۰/۱۰۰	۸/۱۸۵
قابلیت ادراک	←	۰/۹۱۷		
خوانایی و نمادها	←	۰/۸۶۹	۰/۱۲۵	۸/۹۷۳
هویت	←	۰/۹۰۲	۰/۱۰۸	۷/۷۸۸

جدول ۸. وزن رگرسیونی متغیرها

تفسیر	مدل			برازش قابل قبول	اختصار	نام شاخص
	استقلال	اشباع	پیش فرض			
مطلوب	۰/۱۳۷		۰/۰۶۹	کمتر از ۰/۱	RMSEA	ریشه دوم میانگین مربعات خطای برآورد
مطلوب	۰	۰	۰/۷۰۹	بزرگ‌تر از ۰/۵	PCFI	برازش تطبیقی مقتصد
مطلوب	۰	۰	۰/۶۲۵	بالاتر از ۰/۵ یا ۰/۶	PNFI	برازش هنجار شده مقتصد
مطلوب	۷/۸۰۶		۲/۷۹۰	کمتر از ۳ (مطلوب) و یا حتی ۵ (قابل قبول)	CMIN/Df	کای اسکور نسبی
نامطلوب	۰	۱	۰/۶۶۳	بین ۰/۹ تا ۰/۹۵ (قابل قبول) بالاتر از ۰/۹۵ (بسیار خوب)	NFI	برازش هنجار شده بنتلر-بونت
مطلوب	۱	۰	۰/۹۴۳	بالاتر از ۰/۵	PRATIO	نسبت اقتصاد
نامطلوب	۵۰		۱۴۰	بیشتر از ۲۰۰	HOELTER 0.05	هولتر
نامطلوب	۵۲		۱۴۴	بیشتر از ۲۰۰	HOELTER 0.01	

## ۳-۴- بحث

کمترین معناداری بین «ایمنی عناصر کالبدی» و حس مکان تأیید می‌شود. اگرچه معناداری بالای میان «مؤلفه کیفیت معماری بناها» و «آسایش بصری مردم» و «امنیت اجتماعی» و حس مکان در محله‌ی بازار تأیید نمی‌گردد. پژوهش حاضر، برخلاف نتایج اله‌ویسی و چاره‌جو (۱۴۰۰) است. چنانکه در پژوهش آنان عامل کالبدی بالاترین تأثیر را در حس مکان دارد و در پژوهش حاضر کمترین.

نتایج پژوهش حبیب‌زاده‌کوزه‌کنانی و همکاران (۱۴۰۱)، به ترتیب، مؤلفه فعالیت، معنا و کالبد را مؤثر بر ایجاد حس مکان می‌داند؛ در حالی که در پژوهش حاضر، این نتایج به صورت معنا، فعالیت و کالبد ارزیابی شد. نتایج پژوهش حاضر مؤید یافته‌های ضابطیان و خیرالدین (۱۳۹۷) است. بدین معنا که با افزایش تنوع فعالیت‌ها و مؤلفه‌های زیرمجموعه آن می‌توان انتظار ارتقای حس مکان را داشت. در پژوهش میرزایی و همکاران (۱۳۹۷) آسایش بصری و ارتقا گویه‌های مرتبط با آن، همبستگی معناداری با افزایش حس مکان دارد. یافته‌های شهریاری و مشک‌سار (۱۴۰۰) کاملاً مؤید نتایج پژوهش حاضر است.

بدین معنا که «شخصیت کالبدی منحصر به فرد» بالاترین تأثیر را در ایجاد حس مکان داشته است و شاخص‌های کالبدی با حس مکان همبستگی ضعیفی برقرار کرده‌اند. در پژوهش حاضر نیز این نتیجه تأیید شد که با افزایش گویه‌های مرتبط با غنای بصری با بار عاملی ۰/۹۹۳ معناداری آن با ارتقای حس مکان تشخیص داده شد. یافته‌های پژوهش احمدی‌نژاد و همکاران (۱۴۰۰)، پورموسوی و همکاران (۱۴۰۲)، لویکا<sup>۱</sup> (۲۰۱۱)، دنازدی<sup>۲</sup> (۲۰۱۷) و داری و اوزتا<sup>۳</sup> (۲۰۱۷) نتایج پژوهش حاضر را تأیید می‌کند. همچنین، ارتباط میان مؤلفه‌های کالبدی در ایجاد حس مکان و شکل‌گیری معنا برای ارتقای حس مکان را الزام‌آور توصیف می‌کنند. در مجموع، مدل معادلات ساختاری محله‌ی بازار با توجه به مبانی نظری تدوین شده و مقایسه با پیشینه پژوهش و عطف به برازش مفهومی ارائه شده در (جدول شماره ۸) مطلوب

نتایج پژوهش حاضر با یافته‌های دانش‌پور و صفارسبزواری (۱۳۹۷) در برخی موارد از قبیل «تنوع و جذابیت»، «شخصیت کالبدی منحصر به فرد» با حس مکان مؤید رابطه معنادار آن‌هاست. همچنین، «رعایت تناسبات بصری» با حس مکان در محله‌ی بازار برخلاف پژوهش دانش‌پور و صفارسبزواری (۱۳۹۷) به میزان کمی معنادار است. اگرچه «نظم و هماهنگی» در محله‌ی بازار از گویه‌های بسیار معنادار نسبت به دیگر عوامل کالبدی است. همچنین، «انعطاف‌پذیری» برخلاف نتیجه پژوهش دانش‌پور و صفارسبزواری (۱۳۹۷) همبستگی بالایی با حس مکان دارد. یکی از نتایج مهم این پژوهش بالا بودن میزان همبستگی «انعطاف‌پذیری» در به وجود آمدن حس مکان در محله‌ی بازار است. چراکه در بستر محله‌ی بازار مسیرهای مناسب پیاده‌روی امکان‌پذیری را به افراد می‌دهد؛ و تنوع در فعالیت‌های محلی موجب بروز رفتارهای مختلف می‌گردد. ساختار محله بازار متشکل از فضاهای همگانی مختلفی است که امکان پدیدار شدن رویدادهای قبل را می‌دهد. فزون بر آن، برخلاف مطالعه دانش‌پور و صفارسبزواری (۱۳۹۷) که سنجه ایمنی عابر کمترین معناداری را با حس مکان داشت، در محله‌ی بازار این سنجه مطلوب ارزیابی شد و این امر را می‌توان به علت بافت نسبتاً خوانا، تنوع اقشار مختلف مردم و ساکنانی که مدت مدیدی است در این محل تجربه زیسته دارند دانست.

برخلاف نتایج محمدمرادی و همکاران (۱۳۹۸) در محله‌ی بازار حس مکان مطلوب ارزیابی شده است؛ و تنها در بعد عوامل کالبدی بیشترین تأثیر منفی ارزیابی شد. مضاف بر آن، برخلاف محمدمرادی و همکاران «قابلیت دسترسی» و خوانایی مسیرها در محله‌ی بازار رابطه‌ی معناداری با حس مکان ایجاد کرده است. یافته‌های پژوهش رضایی و حج‌فروش (۱۳۹۸) با پژوهش حاضر، تنها در معناداری میان «آسایش بصری» و «مؤلفه‌های حس مکان» و عدم ارتباط میان «پوشش گیاهی» و «آسایش بصری مردم» و

<sup>3</sup> Darby & Özata

<sup>1</sup> Lewicka

<sup>2</sup> De Nardi

تدوین شده و برآزش آن می‌توان چنین استدلال کرد که مؤلفه معنا با بار عاملی ۰/۹۹۷ بالاترین تأثیرگذاری را بر ایجاد حس مکان دارد. فزون بر آن، مؤلفه فعالیت با بار عاملی ۰/۹۶۷ و مؤلفه کالبد با بار عاملی ۰/۹۱۵ کمترین میزان تأثیرگذاری را بر ایجاد حس مکان در محله‌ی بازار کرمانشاه دارند.

با توجه به نتایج و یافته‌های این پژوهش پیشنهادهایی چند به منظور بهبود و ارتقای حس مکان در محله‌ی بازار به شرح زیر ارائه می‌گردد:

۱. توجه به جانمایی کاربری فضای سبز و توزیع مناسب آن در سطح محله.
۲. تهیه ضوابط ساماندهی و زیباسازی جداره‌های محله در قالب راهنماهای طراحی شهری.
۳. اختصاص کاربری‌هایی که پتانسیل تبدیل شدن به فرهنگسرا و کانون‌های پرورش فکری کودکان و نوجوانان را دارد.
۴. توجه ویژه سازمان‌های متولی امر توسعه به هویت محله و برنامه‌ریزی در راستای حفظ ساکنان آن
۵. ارائه یارانه‌هایی جهت توانمندسازی ساکنان به منظور بهسازی و نوسازی ابنیه
۶. برنامه‌ریزی به منظور احیای ابنیه واجد ارزش میراث فرهنگی در سطح محله‌ی بازار

## ۶- منابع

- احمدی‌نژاد، فرشته، بندرآباد، علیرضا، پیری، سعید، و مدیری، آتوسا. (۱۴۰۰). تبیین مؤلفه‌های حس مکان در پهنه فرهنگی تهران مورد مطالعه: محور علمی- فرهنگی دروازه دولت- میدان انقلاب. *نشریه اقتصاد و برنامه‌ریزی شهری*، ۲(۴)، ۴۰۹-۳۹۱.

<https://doi.org/10.22034/UE.2022.2.04.10>

- الهویسی، فرزاد، و چاره‌جو، فرزین. (۱۴۰۰). تبیین نقش عوامل مؤثر بر تعلق مکانی در بافت‌های شهری (مطالعه موردی: بافت

ارزیابی می‌شود. این مسئله در نهایت اثبات فرضیه پژوهش را نشان می‌دهد؛ مبنی بر این امر که مؤلفه‌ی معنا در بر ساخت حس مکان در محله‌ی بازار نقش مؤثری ایفا می‌کند. فزون بر آن، یافته مهم دیگر این پژوهش آن است که سه مؤلفه‌ی معنا، فعالیت و کالبد هم‌زمان بر سازنده‌ی حس مکان در محله بازار کرمانشاه هستند.

## ۵- نتیجه‌گیری و پیشنهادها

حس مکان مفهومی مهم و تأثیرگذار در احساس شهروندان یک شهر یا باشندگان یک محله است. علاوه بر آن، توجه به شاخص‌ها و گویه‌های مرتبط با این حس می‌تواند در پویایی فعالیت‌ها در بستر محلی، ماندگاری ساکنان در محله، افزایش حس تعلق مکانی افراد و تعهدشان نسبت به آن بسیار مؤثر باشد. در پژوهش حاضر، عطف به مبانی مدون نظری و اهداف پژوهش، سه مؤلفه کالبد، فعالیت، معنا و شاخص‌ها و گویه‌های مرتبط با آن‌ها در محله بازار کرمانشاه ارزیابی شد. اهتمام نگارندگان در این پژوهش در این بود تا به عوامل بر سازنده‌ی حس مکان در محله‌ی بازار کرمانشاه و تأثیرگذاری هر یک در ایجاد این حس پرداخته شود.

در پاسخ به سؤال اول پژوهش، چه عواملی بر سازنده‌ی حس مکان در محله‌ی بازار کرمانشاه است؟ می‌توان چنین بیان داشت که سه مؤلفه کالبد، فعالیت و معنا در بر ساخت حس مکان محله‌ی بازار دخالت دارند. بدین معنا که تمامی شاخص‌ها در سطح معناداری بالایی قرار داشتند صرفاً در مؤلفه کالبد، گویه‌های «وجود فضای سبز و عمومی» و «چشم‌انداز و منظر شهری زیبا در محله»، در مؤلفه فعالیت، تنها گویه «مکان‌های جهت سرگرمی و اوقات فراغت» و در مؤلفه معنا، صرفاً گویه «نظارت مردم و مسئولان شهری بر محله» غیر معنادار ارزیابی شدند. بدین ترتیب، تأثیرگذاری سه مؤلفه نامبرده و تمامی شاخص‌ها و گویه‌های مرتبطشان در ایجاد حس مکان مثبت بود.

همچنین، در پاسخ به سؤال دوم پژوهش، آیا مؤلفه معنا در ایجاد و ارتقا حس مکان در محله‌ی بازار کرمانشاه تأثیرگذارتر است؟ عطف به مدل معادلات ساختاری

مکان (مطالعه موردی: شهر یزد). فصلنامه پژوهش‌های جغرافیایی برنامه‌ریزی شهری، ۷(۳)، ۵۵۲-۵۳۳.

<https://doi.org/10.22059/jurbangeo.2019.276688.1065>

• رضوانی، نوشین، بهزادفر، مصطفی، و حبیبی، کیومرث. (۱۳۹۶). ارزیابی بافت‌های تاریخی بر پایه هنجار حس تعلق به مکان (نمونه مطالعاتی: محله سرچشمه گرگان). فصلنامه پژوهش و برنامه‌ریزی شهری، ۸(۲۹)، ۴۲-۲۳.

<https://dorl.net/dor/20.1001.1.22285229.1396.8.29.26>

• رنجبری، امیر، جعفری مهرآبادی، مریم، و آقائی زاده، اسماعیل. (۱۴۰۲). تحلیلی بر رابطه حس مکان با تعلق در محلات شهری (نمونه موردی: محله باقرآباد شهر رشت). فصلنامه علمی پژوهشی و برنامه‌ریزی شهری، ۱۴(۵۲)، ۱۲۲-۱۰۷.

<https://doi.org/10.30495/jupm.2021.25813.3609>

• سلطانی، علیرضا، و حاتم گلزاری، الهام. (۱۴۰۰). تحلیلی بر مؤلفه‌های تبیین‌کننده حس تعلق مکانی در محلات نوین شهر (مطالعه موردی: محله باغچیان تبریز). مجله جغرافیا و توسعه فضای شهری، ۸(۱)، ۵۵-۳۷.

<https://doi.org/10.22067/jgusd.2021.48011.0>

• شهریاری، محمدرضا، و مشک‌سار، پریسا. (۱۴۰۰). بررسی عناصر کالبدی حس تعلق به مکان در محلات شهری (مطالعه موردی: شهرک شهید بهشتی شهر شیراز). فصلنامه پژوهش‌های جغرافیایی اقتصادی، ۲(۶)، ۱۱-۱.

<https://dorl.net/dor/20.1001.1.27173747.1400.2.6.1.7>

• صالحیان آغبلاغ، سودا. (۱۳۹۷). بررسی حس تعلق مکان در مجتمع‌های مسکن مهر (مطالعه موردی: مسکن مهر نیله مهران شهر اردبیل) (پایان‌نامه کارشناسی ارشد جغرافیا و برنامه‌ریزی شهری گرایش برنامه‌ریزی مسکن)، دانشکده ادبیات و علوم انسانی، دانشگاه محقق اردبیلی، اردبیل، ایران.

قدیم، میانی، جدید و حاشیه‌های شهر سنندج). مجله جغرافیا و توسعه فضای شهری، ۸(۱)، ۱۸۴-۱۶۵.

<https://doi.org/10.22067/jgusd.2021.67174.0>

• اسلامی، شیرین، و شاهپوندی، احمد. (۱۴۰۱). سنجش شاخص‌های خلق حس مکان در توسعه‌های جدید شهری نمونه مورد مطالعه: شهرک قدس قم. نشریه مطالعات شهری، ۱۲(۴۷)، ۶۴-۵۱.

<https://doi.org/10.34785/J011.2022.018>

• پورموسوی، نادر، جمشیدی شیخی آبادی، آرزو، و لرزنگنه، مجتبی. (۱۴۰۲). کاربست اصول نوشهرگرایی و حس مکان در بازآفرینی محله‌ی آبشوران کرمانشاه. نشریه مطالعات ساختار و کارکرد شهری، ۱۰(۳۴)، ۲۱۵-۱۷۹.

<https://doi.org/10.22080/usfs.2023.23886.2273>

• حبیب‌زاده کوزه‌کنانی، سید جواد، عبدالله زاده طرف، اکبر، ستاری ساریاتقلی، حسن، و پاکدل فرد، محمدرضا. (۱۴۰۱). تحلیلی بر عوامل تبیین‌کننده حس مکان در بافته‌های تاریخی (مطالعه موردی: شهر تبریز). نشریه معماری و شهرسازی پایدار، ۱۰(۲)، ۱۰۶-۹۵.

<https://doi.org/10.22061/jsaud.2022.8440.1969>

• حیدری، محمدجواد. (۱۳۹۹). تحلیلی بر نقش مکان‌های مذهبی در ایجاد حس مکان در ساکنین محلات شهری (مطالعه‌ی موردی: مسجد و محله‌ی حسینیه‌ی زنجان). جغرافیا و روابط انسانی، ۳(۲)، ۴۹۶-۴۷۸.

<https://doi.org/10.22034/gahr.2020.254902.1463>

• دانش‌پور، سیدعبدالهادی، و صفارسبزواری، فاطمه. (۱۳۹۷). تحلیلی بر عوامل کالبدی مؤثر بر حس تعلق به مکان در مرکز قدیمی شهر سبزواری. پژوهش و برنامه‌ریزی شهری، ۹(۳۳)، ۱۳۶-۱۲۵.

<https://dorl.net/dor/20.1001.1.22285229.1397.9.33.9.8>

• رضایی، محمدرضا، و حج فروش، شهاب‌الدین. (۱۳۹۸). ارزیابی عملکرد مؤلفه‌های آسایش بصری و رابطه آن با حس

<https://www.proquest.com/openview/Off4f60f5b314516e1cf1a5e640921ac/1?pq-origsite=gscholar&cbl=18750>

- Candler, E. (1919). *On the Edge of the World*. London-New York: Cassel & Co.

<https://www.amazon.com/Edge-World-Edmund-Candler/dp/1117589765>

- Chen, N. C., Hall, C. M., & Prayag, G. (2021). *Sense of place and place attachment in tourism*. Routledge.

<http://dx.doi.org/10.4324/9780429279089-1>

- Cighi, C. (2008). *Senses of place* (Masters Thesis). University of Massachusetts Amherst, 116.

<https://scholarworks.umass.edu/cgi/viewcontent.cgi?article=1161&context=theses>

- Cross, J. E. (2001). Private property rights versus scenic views: A battle over place attachments. *In 12th Headwaters Conference*, Western State College.

[https://www.researchgate.net/publication/266092700\\_Private\\_Property\\_Rights\\_Versus\\_Scenic\\_Views\\_A\\_Battle\\_Over\\_Place\\_Attachments](https://www.researchgate.net/publication/266092700_Private_Property_Rights_Versus_Scenic_Views_A_Battle_Over_Place_Attachments)

- Dameria, C., Akbar, R., & Indradjati, Petrus. N. I. (2018). Whose sense of place? Re-thinking place concept and urban heritage conservation in social media era. *In IOP conference series: Earth and environmental science*, 158(1), 012010.

<https://iopscience.iop.org/article/10.1088/1755-1315/158/1/012010>

- Darby, D. Ö., & Özata, T. (2017). Analyzing the concept of place attachment in the context of spatial factors: Kuzguncuk, Istanbul. *ICONARP International Journal of Architecture and Planning*, (5), 18-29.

<https://doi.org/10.15320/ICONARP.2017.23>

- De Nardi, A. (2017). Landscape and sense of belonging to place: the relationship with everyday places in the experience of some migrants living in Montebelluna (Northeastern Italy) *Journal of research and didactics in geography* (j-reading), 1 (6), 61-72.

<http://www.jreading.org/index.php/geography/article/view/155/140>

- ضابطیان، الهام، و خیرالدین، رضا. (۱۳۹۷). سطوح حس مکان در فضاهای شهری (نمونه موردی: میدان امام خمینی و امام حسین شهر تهران). *نشریه دانش شهرسازی*، (۲)۲، ۶۳-۴۷.

<https://doi.org/10.22124/upk.2018.10448.1091>

- فلاحت، محمداصداق. (۱۳۸۵). مفهوم حس مکان و عوامل تشکیل دهنده آن. *نشریه هنرهای زیبا*، (۲۶)، ۶۶-۵۷.

<https://www.sid.ir/paper/5847/fa>

- فلاحت، محمداصداق، کمالی، لایلا و شهیدی، صمد. (۱۳۹۶). نقش مفهوم حس مکان در ارتقای کیفیت حفاظت معماری. *باغ نظر*، ۱۴(۴۶)، ۲۲-۱۵.

[https://www.bagh-sj.com/article\\_44351.html](https://www.bagh-sj.com/article_44351.html)

- گلکار، کورش. (۱۳۹۰). آفرینش مکان پایدار: تأملاتی در باب نظریه طراحی شهری. تهران: مرکز نشر آثار علمی دانشگاه شهید بهشتی.

- محمدمرادی، آرش، فیضی، محسن، یزدان‌فر، سید عباس، و نوروزیان، سعید. (۱۳۹۸). سنجش حس مکان و شناسایی مؤلفه‌های مؤثر بر آن در بافت تاریخی تهران (مورد پژوهی: محله تاریخی امامزاده یحیی). *نشریه مطالعات معماری ایران*، (۱۵)۸، ۱۹۱-۱۷۳.

<https://doi.org/10.22052/1.15.173>

- میرزایی، محمد، مرادچله، عبدالباقی، تازیکه لمسکی، ایمان، و محبوبی، امیرحسین. (۱۳۹۷). واکاوی رابطه مؤلفه‌های آسایش بصری با ابعاد حس مکان (نمونه موردی: محله تاریخی استقلال، شهر بجنورد). *فصلنامه مطالعات شهر ایرانی اسلامی*، (۳۱)۸، ۲۲-۱۵.

<https://www.magiran.com/volume/166158>

- Amanat, A. (1983). *Cities & Trade: Consul Abbott on the Economy and Society of Iran 1847-1866*. London, Ithaca press.

<https://doi.org/10.1017/S0021086200005405>

- Asghar, W. (2018). *Sense of place in the city: Using photo voice to uncover meaningful places by newcomers of ethnic minority* (Doctoral dissertation). Royal Roads University, Canada.

The University of Manchester, United Kingdom.

<https://www.proquest.com/openview/7ca576a2d96b1d429f9bc5205c1d9ea1/1?pq-origsite=gscholar&cbl=51922>

- Lesmana, D., Wulandari, L. D., & Santosa, H. (2021). Senses of place in Lawas Maspati Village Community at Surabaya: Exploration study towards physical, social, and cultural factors. ARTEKS: Jurnal Teknik Arsitektur, 6(1), 67-74.

<https://doi.org/10.30822/arteks.v6i1.595>

- Lewicka, M. (2011). Place attachment, how far we come in the last 40 years? *Journal of Environmental Psychology*, 31(3), 207-230.

<https://doi.org/10.1016/j.jenvp.2010.10.001>

- Montgomery, J. (1998). Making a city: urbanity, vitality, and urban design. *Journal of Urban Design*, 3(1), 93-116.

<http://dx.doi.org/10.1080/13574809808724418>

- Shamai, S. (1991). Sense of place: An empirical measurement. *Geoforum*, 22(3), 347-358.

[http://dx.doi.org/10.1016/0016-7185\(91\)90017-K](http://dx.doi.org/10.1016/0016-7185(91)90017-K)

- Thévenot, J. de. (1971). *The Travels of Monsieur De Thevenot into The Levant: in three parts*. London.

<https://name.umdl.umich.edu/A64495.0001.001>

- Dowler, B. (2009). *Sense of Place: Public housing in the greater Mount Druitt area (Bachelor Thesis)*. Faculty of the Built Environment, University of New South Wales, Sydney, Australia.

[https://www.be.unsw.edu.au/sites/default/files/upload/pdf/schools\\_and\\_engagement/resources/notes/5A2\\_42.pdf](https://www.be.unsw.edu.au/sites/default/files/upload/pdf/schools_and_engagement/resources/notes/5A2_42.pdf)

- Fraser, J.B. (1840). *Travels in Koordistan, Mesopotamia & c.* London: Richard Bentley.

<https://archive.org/details/32882019064925-travelsinkoordi>

- Gottwald, S. (2021). *Sense of place in spatial planning: applying instrumental and deliberative approaches at the River Lahn*. Hannover: Gottfried Wilhelm Leibniz Universität, 97.

<https://doi.org/10.15488/11500>

- Grimshaw, L., & Mates, L. (2022). It's part of our community, where we live: Urban heritage and children's sense of place. *Urban Studies*, 59(7), 1334-1352.

<https://doi.org/10.1177/00420980211019597>

- Griscom, M.W. (1921). A Medical Motor Trip Through Persia Asia, *The American Magazine on the Orient*, by the American Asiatic Association. 21, 233-240.

<https://digital.library.upenn.edu/women/griscom/asia/persia.html>

- Hummon, D. M. (1992). *Community attachment: Local sentiment and sense of place in Place Attachment*. Boston, MA: Springer US. 12, 253-278.

[https://doi.org/10.1007/978-1-4684-8753-4\\_12](https://doi.org/10.1007/978-1-4684-8753-4_12)

- Kolodziejski, A. L. (2014). Connecting people and place: Sense of place and local action (PhD Thesis). Faculty of Humanities,

نحوه ارجاع به مقاله:

لرزننگنه، مجتبی، مسعود، محمد، و جمشیدی شیخی آبادی، آرزو. (۱۴۰۳). سنجش مؤلفه‌های برساننده‌ی حس مکان در بافت‌های تاریخی؛ مروری بر محله بازار کرمانشاه، توسعه پایدار شهری، ۵(۱۷)، ۳۸-۲۱.



DOI: <https://doi.org/10.22034/usd.2023.708750>



DOR: <https://dor.isc.ac/dor/20.1001.1.27170128.1403.5.17.2.6>

URL: [https://usdjournal.daneshpajooan.ac.ir/article\\_708750.html?lang=fa](https://usdjournal.daneshpajooan.ac.ir/article_708750.html?lang=fa)



Authors retain the copyright and full publishing rights.

Published by Daneshpajooan Pishro Higher Education Institute. This article is an open access article licensed under the [Creative Commons Attribution 4.0 International \(CC BY 4.0\)](https://creativecommons.org/licenses/by/4.0/)