

## ارائه استراتژی جهت ارتقاء حس سرزندگی در فضاهای شهری (نمونه موردی: خیابان امام خمینی (ره) - ارومیه)

میرنجف موسوی<sup>۱</sup>، نیما بایرامزاده<sup>۲\*</sup>، امین شهسوار<sup>۳</sup>

### چکیده

در شهرهای کنونی ایران، اکثر معابر و فضاهای عمومی محلات که کانون تعاملات اجتماعی ساکنان محله و عامل ارتقاء یک بافت به محله بوده‌اند، در حد مجاری عبوری تنزل مقام یافتند و زندگی اجتماعی از آن‌ها رخت بر بسته است. به گونه‌ای که بدون هیچ گونه بار فرهنگی و اجتماعی به حیات خود ادامه می‌دهند و این امر باعث تشدید بحران هویت و عدم سرزندگی در آن‌ها شده است و این امر نیازمند توجه جدی برنامه‌ریزان شهری در جهت ارتقاء حس سرزندگی در این فضاها می‌باشد. هدف اصلی این پژوهش ارزیابی میزان اهمیت و رضایت از شاخص‌ها و گویه‌های سرزندگی در خیابان امام خمینی (ره) می‌باشد که استراتژی‌هایی برای تقویت آن ارائه می‌گردد. پژوهش حاضر به لحاظ ماهیت، توصیفی-تحلیلی و به لحاظ هدف کاربردی می‌باشد. جمع‌آوری اطلاعات به صورت برداشت میدانی و پرسشنامه‌ای صورت گرفته است. شاخص‌های پژوهش شامل شاخص‌های فرهنگی-اجتماعی، کالبدی-فضایی و اقتصادی-رفاهی می‌باشد. جامعه آماری این پژوهش شامل کلیه استفاده‌کنندگان از این فضای شهری می‌باشد که با استفاده از فرمول کوکران حجم نمونه ۳۸۴ به دست می‌آید که نمونه‌گیری پژوهش به صورت نمونه‌گیری احتمالی تصادفی ساده صورت گرفته است. روایی پرسشنامه‌ها از طریق متخصصین امر و پایایی آن از طریق آزمون آلفای کرونباخ و با ضریب ۰/۷۵۱ مورد تأیید واقع شده است. جهت تجزیه و تحلیل اطلاعات از مدل واکر (۱۹۹۶) ماتریس رضایت-اهمیت استفاده شده است تا میزان رضایت و اهمیت هر یک از شاخص‌های پژوهش شناسایی و در جهت بهبود وضعیت آن‌ها استراتژی‌های پیشنهادی ارائه گردد. نتایج این پژوهش نشانگر این است که در بعد فرهنگی-اجتماعی گویه وجود فضاهای تجمعی و تعاملات اجتماعی بیشترین میزان اهمیت و گویه امنیت در تردد سواره و پیاده بیشترین میزان رضایت، در بعد کالبدی-فضایی گویه تنوع کاربری‌ها بیشترین اهمیت و گویه فعالیت شبانه‌روزی کاربری‌ها بیشترین رضایت و در بعد اقتصادی-رفاهی گویه سهولت دسترسی به حمل‌ونقل عمومی بیشترین اهمیت و گویه آسایش روانی بیشترین میزان رضایت را کسب نموده‌اند.

**واژه‌های کلیدی:** سرزندگی، مدل مایکل واکر، فضاهای شهری، خیابان امام خمینی.

۱- استاد، گروه جغرافیا و برنامه‌ریزی شهری، دانشکده ادبیات و علوم انسانی، دانشگاه ارومیه، ارومیه، ایران.

۲- دانش‌آموخته کارشناسی ارشد، گروه برنامه‌ریزی شهری، باشگاه پژوهشگران جوان و نخبگان، واحد تبریز، دانشگاه آزاد اسلامی، تبریز، ایران.

Email: Nima.Bayramzadeh@yahoo.com

۳- دانش‌آموخته کارشناسی ارشد، گروه جغرافیا و برنامه‌ریزی شهری - آمایش شهری، دانشکده علوم جغرافیا، دانشگاه خوارزمی، تهران، ایران.

## ۱- مقدمه

فرهنگی و اجتماعی به حیات خود ادامه می‌دهند و این امر باعث تشدید بحران هویت و عدم سرزندگی در آن‌ها شده است (ذکاوت و همکاران، ۱۳۹۹، ۱۹۸) که به‌عنوان یکی از دغدغه‌های مهم برنامه‌ریزان و طراحان شهری در طراحی فضاهای عمومی شهر تبدیل شده است (خراسانی‌زاده و همکاران، ۱۳۹۹، ۱۵۲). در این راستا خیابان امام خمینی (ره) واقع در شهر ارومیه به دلیل وجهه تاریخی و میزان اهمیت آن به‌عنوان گذرگاه تجاری و سیاسی نیازمند توجه برنامه‌ریزان می‌باشد زیرا این فضا نیز با شیوع همه‌گیری کرونا همانند سایر فضاهای شهری از میزان حضور پذیری مردم در آن‌ها کاسته شده است و از طرفی با افزایش روزافزون جمعیت شهری و به‌وجود آمدن پارادایم‌های جدید شهری نیازمند بازبینی در میزان سرزندگی آن وجود دارد؛ بنابراین هدف اصلی این پژوهش ارزیابی میزان اهمیت و رضایت از شاخص‌ها و گویه‌های سرزندگی در خیابان امام خمینی (ره) می‌باشد که استراتژی‌هایی برای تقویت آن در این محدوده ارائه می‌گردد. در این راستا سؤال اصلی پژوهش تحت عنوان «رتبه‌بندی اهمیت و رضایت از شاخص‌ها و گویه‌های حس سرزندگی در خیابان امام خمینی (ره) چگونه می‌باشد؟» تدوین گردیده است. از جنبه‌های نوآوری پژوهش در حوزه روش تحقیق می‌توان به استفاده از مدل مایکل واکر ماتریس رضایت-اهمیت اشاره کرد تا ضمن ارزیابی وضعیت رضایت از میزان حس زندگی در محدوده مورد مطالعه، میزان اهمیت هر یک از گویه‌ها نیز مشخص گردد.

## ۲- روش‌شناسی پژوهش

پژوهش حاضر به لحاظ ماهیت توصیفی-تحلیلی و به لحاظ هدف کاربردی می‌باشد. جمع‌آوری اطلاعات به دو صورت برداشت میدانی و پرسشنامه‌ای صورت گرفته است به‌طوری‌که اطلاعات میدانی از طریق برداشت میدانی از محدوده مورد مطالعه و اطلاعات پرسشنامه‌ای از طریق پرسش از کاربران محدوده مورد مطالعه جمع‌آوری گردیده است. محدوده مورد مطالعه در این پژوهش خیابان امام خمینی (ره) واقع در شهر ارومیه می‌باشد. معیارهای ارزیابی این پژوهش از پیشینه پژوهشی گردآوری شده و شامل شاخص‌های

با شروع انقلاب صنعتی، اختراع اتومبیل و گسترش شهرها، به تدریج اولویت دادن به نقش عابر پیاده و فضاهای پیاده‌محور در شهرها و فضاهای شهری کمرنگ شده و از کیفیت فضایی عرصه‌های عمومی شهر، فضاهای باز شهری و پیاده‌راه‌ها کاسته شده است؛ عرصه‌هایی که خود به‌عنوان بستر و خاستگاه، نقش محوری در ارتقاء سطح تماس‌ها، ارتباطات و تعاملات اجتماعی بین شهروندان ایفا می‌کنند (جهانگیر و همکاران، ۱۳۹۸، ۴۸). چنین وضعی می‌تواند تحت تأثیر تغییر روش‌های معیشتی و پیامدهای ناشی از آن، عدم حفظ تعادل متغیرهای اقتصادی، اجتماعی و زیست‌محیطی و طراحی‌های عموماً اتومبیل‌محور باشد که نوعی گسست کالبدی، فرهنگی و اجتماعی در سطح محلات شهری ایجاد کرده که منجر به ناکارآمدی محلات و افول حیات و سرزندگی شهری گشته است (اسدی و همکاران، ۱۳۹۹، ۱۸).

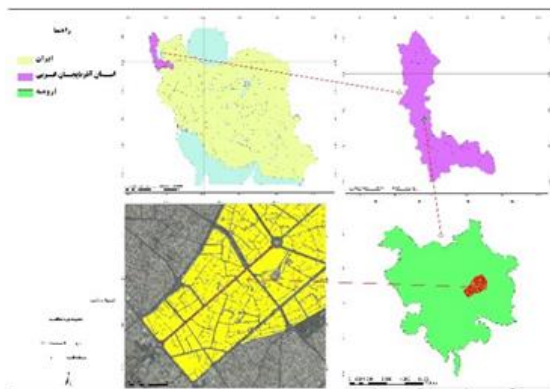
اغلب کیفیت فضاهای عمومی نشان‌دهنده کیفیت کلی زندگی شهری است، برای همین در ادبیات طراحی شهری و برنامه‌ریزی شهری به اهمیت فضاهای عمومی تأکید دارند. بی‌تردید محیط شهری موفق و سرزنده محیطی است که استعدادها را پرورش داده و جذب می‌کند و قادر است بخش‌های جدیدی را به ابعاد اقتصادی، فرهنگی و اجتماعی مدیریت شهری برافزاید (عارف حسینی و همکاران، ۱۴۰۰، ۶۷)؛ بنابراین درک سرزندگی شهری برای نظارت بر سلامت، توسعه، رشد خلاق شهری و شهرنشینی مردم‌گرا امری ضروری است (حیدرزاده و حقی، ۱۴۰۰، ۲۴۷).

توجه به این مسئله به‌ویژه برای کلان‌شهرها که ذهنیت مردم نسبت به فضاهای شهری، شلوغی، ترافیک، آلودگی و هرج‌ومرج است از اهمیت دوچندانی برخوردار است. در شهرهای کنونی ایران، اکثر معابر و فضاهای عمومی محلات که کانون تعاملات اجتماعی ساکنان محله و عامل ارتقاء یک بافت به محله بوده‌اند، در حد مجاری عبوری تنزل مقام یافتند و زندگی اجتماعی از آن‌ها رخت بر بسته است (حبیبیان و حاتمی‌نژاد، ۱۳۹۹، ۱۵۳). به‌گونه‌ای که بدون هیچ‌گونه بار

تأکید افزایش می‌یابد،  $IS \geq 0/2$   
 تأکید فعلی افزایش می‌یابد،  $0/1 \leq IS < 0/2$   
 تأکید فعلی تثبیت می‌شود،  $IS < 0/1$

## ۲-۱- محدوده مورد مطالعه

محدوده مورد مطالعه در این پژوهش خیابان امام خمینی (ره) واقع در شهر ارومیه و استان آذربایجان غربی می‌باشد (شکل شماره ۱). شهر ارومیه روی مدار ۳۷ درجه و ۳۲ دقیقه در نیم کره شمالی از خط استوا قرار گرفته است. همچنین این شهر روی نصف النهار ۴۵ درجه و ۲ دقیقه طول شرقی از نصف النهار گرینویچ قرار دارد. محدوده مورد مطالعه در منطقه ۴ ارومیه و در درون بافت تاریخی شهر ارومیه قرار دارد به طوری که از طریق این خیابان به مسجد جامع، بازار سرپوشیده تاریخی و میدان ایالت می‌توان دسترسی یافت که نمایی از آن در شکل شماره ۲ نشان داده شده است. این خیابان به دلیل تاریخی بودن و دربرگیری کاربری‌های خدماتی همواره به عنوان یکی از گذرهای مهم شهر ارومیه به حساب می‌آید به طوری که شبانه‌روز توسط اقشار مختلف جامعه مورد استفاده قرار می‌گیرد؛ بنابراین ارائه استراتژی‌های برای ارتقاء سرزندگی در این فضای شهری از اهمیت زیادی برخوردار دارد.



شکل ۱. نقشه محدوده مرد مطالعه در کشور، استان و شهر

فرهنگی-اجتماعی، کالبدی-فضایی و اقتصادی-رفاهی و ۲۰ گویه می‌شود. جامعه آماری این پژوهش شامل کلیه استفاده‌کنندگان این فضای شهری است که با استفاده از فرمول کوکران حجم نمونه ۳۸۴ به دست می‌آید که نمونه‌گیری پژوهش به صورت نمونه‌گیری احتمالی تصادفی ساده صورت گرفته است. سپس به ارزیابی روایی و پایایی پرسشنامه‌ها پرداخته شده است به طوری که روایی پرسشنامه از طریق ۱۰ نفر از متخصصین امر (شهرسازان، برنامه‌ریزان شهری و طراحان شهری) مورد تأیید و پایایی پرسشنامه از طریق آزمون آلفای کرونباخ ارزیابی و با مقدار آلفای ۰/۷۵۱ که بالاتر از ۰/۷ هست مورد تأیید قرار گرفته است. جهت تجزیه و تحلیل اطلاعات گردآوری شده از مدل مایکل واکر<sup>۴</sup> (۱۹۹۶) ماتریس رضایت-اهمیت استفاده شده است تا میزان رضایت و اهمیت هر یک از مؤلفه‌های پژوهش شناسایی و در جهت بهبود وضعیت آن‌ها استراتژی‌های پیشنهادی ارائه گردد. این ماتریس دو محور عمود برهم است که از میانگین رضایت و میانگین اهمیت به دست می‌آید. با محاسبه انحراف از میانگین (اهمیت و رضایت) هر یک از گوی‌ها، دو نقطه به دست می‌آید و با رسم این نقطه در ماتریس و قرارگیری در یکی از نواحی چهارگانه، وضعیت تصمیم‌سازی برای هر یک از گوی‌ها مشخص می‌شود (ملکی و حبیبی، ۱۳۹۰، ۱۱۳). این چهار وضعیت شامل، ۱. اهمیت کم/رضایت پایین، ۲. اهمیت کم/رضایت بالا، ۳. اهمیت زیاد/رضایت پایین و ۴. اهمیت زیاد/رضایت بالا است که به ترتیب این مدل استراتژی‌های، بازبینی، ارزیابی، ارتقا و تثبیت را پیشنهاد می‌دهد. روش محاسبه میزان رضایت و اهمیت بر اساس پاسخ‌های پرسشنامه به صورت فرمول ۱ است:

$$IS = I(1-S) \quad 0 \leq IS \leq 1 \quad (1)$$

در این فرمول  $I$  درصد اهمیت است و  $S$  درصد رضایت را نشان می‌دهد. با استفاده از این میزان، اگر:



شکل ۲. نمایی از محدوده مورد مطالعه

### ۳- پیشینه پژوهش

شهرها زمانی می‌توانند موفق تلقی شوند که بتوانند میزان فعالیت‌های خیابانی پر جنب و جوش باشند، به موجب آن افراد با ویژگی‌های مختلف می‌توانند با خیال راحت در فضای عمومی، در زمان‌های مختلف و برای اهداف مختلف گردهم آیند و باعث افزایش سرزندگی فضا شوند. به طور کلی سرزندگی یکی از شاخص‌های شهرسازی خوب است (Gómez Varo et al., 2022, 1). محتوا و ابعاد مفهوم سرزندگی شهری از روزی که شهرسازی مدرن متولد شد، یکی از موضوعات مهم و بحث‌برانگیز رشته شهرسازی بوده است (Moreno et al., 2021, 93).

جین جیکوبز، یکی از نام‌های مورد توجه این بحث، بر اهمیت تراکم (تراکم انسان و ساختمان)، تنوع (ترکیبی از ساختمان‌های قدیمی و جدید، با کاربری مختلط)، تعامل و نفوذپذیری درحالی‌که ویژگی‌های یک شهر با عملکرد خوب و پر جنب و جوش را فهرست می‌کند، تأکید می‌کند (Paköz & Işık, 2022, 1). فراتر از عوامل سرزندگی که جیکوبز به آن اشاره کرده است، مطالعات کنونی رویکرد «سرزندگی» را با افزودن عوامل و مؤلفه‌های مختلف برای بررسی «سرزندگی شهری» در زمینه‌های مختلف گسترش داده است به طوری که پژوهشگران مختلف عوامل مختلفی نظیر جریان‌های عابر پیاده (Awwaad, 2017, 1)، تعامل اجتماعی و انسجام (Mouratidis & Poortinga, 2020, 1)،

حمل و نقل عمومی (Lan et al., 2020, 2)، مورفولوژی شهر (Kim, 2020, 1)، فضای سبز (Yang et al., 2021, 74)، تنوع ساختمانی (Ye et al., 2018, 631)، مشاغل خرد (Xia et al., 2020, 1)، زیست‌پذیری (Zeng et al., 2018, 296) را در افزایش سرزندگی محیط تأثیرگذار می‌دانند. در رابطه با سنجش میزان سرزندگی در فضاهای شهری پژوهش‌های گوناگونی در داخل و خارج از کشور صورت گرفته است به طوری که در پژوهش‌های خارج از کشور، لی و همکاران (۲۰۲۲) اشاره کرده‌اند که تراکم جمعیت، سن جامعه، فضای باز، نسبت پیاده‌رو، چراغ‌های خیابان، تراکم خرید و اوقات فراغت، یکپارچگی و نزدیکی به حمل و نقل عوامل مثبتی هستند که باعث سرزندگی شهری می‌شوند، درحالی‌که تراکم جاده، مجاورت با پارک‌ها و فضای سبز نتایج معکوس دارد (Li et al., 2022, 1).

گو و همکاران (۲۰۲۲) اشاره کرده‌اند که سرزندگی بسیاری از فضاهای فیزیکی شهری رو به کاهش است و بسیاری از عملکردهای آن‌ها با فعالیت‌های آنلاین جایگزین شده است (Guo et al., 2022, 1).

اومبو اندای و مانو (۲۰۱۸) اشاره کرده‌اند که تقسیم کردن فضا به پارکینگ، جدا کردن مسیر پیاده و سواره، مراکز غیر جذاب، عدم اتصال فضاهای پیاده به پارک‌ها باعث کاهش سرزندگی در فضاهای شهری می‌شود (Umbu Nday & Manu, 2018, 125).

حضورپذیری هرچه بیشتر مردم در فضاهاى شهری تأثیر مثبتی دارند.

شهبازی و همکاران (۱۳۹۹) اشاره کرده‌اند که متغیرهای ایمنی و امنیت بیشترین تأثیر را بر سرزندگی محیطی دارند فیضی و بصیری (۱۳۹۹) اشاره کرده‌اند میزان نورپردازی و رنگ و نحوه نورپردازی تأثیر مثبتی در ایجاد سرزندگی شبانه دارد. پس از بررسی پیشینه پژوهشی به گردآوری شاخص‌ها و گویه‌های سرزندگی در پژوهش‌های مختلف پرداخته شده است که نتایج این گردآوری در [جدول شماره ۱](#) نشان داده شده است. با توجه به این جدول، لیست شاخص‌ها و گویه‌های پژوهش که شامل ۳ شاخص فرهنگی-اجتماعی، کالبدی-فضایی و اقتصادی-رفاهی و ۲۰ گویه می‌باشد به صورت دسته‌بندی شده در [جدول شماره ۲](#) نشان داده شده است.

در پژوهش‌های داخل کشور نیز، بختیاری‌منش و بختیاری‌منش (۱۴۰۰) اشاره کرده‌اند که کاربران فضاهاى شهری مهم‌ترین قوت‌های کالبدی را بهره‌گیری از درختان، لبه‌های نفوذپذیر و نرم و عرض مناسب و قابل نظارت عنوان کرده‌اند.

حیدرزاده و حقی (۱۴۰۰) اشاره کرده‌اند که دو عامل پیاده‌مداری و فضایی برای ماندن بیشترین تأثیر را بر جلب رضایت مردم از سرزندگی یک خیابان تجاری را دارند.

مولایی هاشجین و همکاران (۱۴۰۰) اشاره کرده‌اند که شاخص‌های تنوع کالبدی، جذابیت بصری، بهره‌گیری از عناصر طبیعی، چشم‌انداز مطلوب، ایمنی و نورپردازی مناسب از مهم‌ترین عوامل کالبدی مؤثر بر سرزندگی می‌باشد. آرام و منصوریان (۱۴۰۰) اشاره کرده‌اند که شاخص‌های امنیت و ایمنی، سرزندگی، خوانایی، دسترسی به کاربری‌ها، دسترسی مناسب معلولین و ناتوان جسمی، جذابیت بصری در

جدول ۱. شاخص‌ها و گویه‌های سرزندگی گردآوری شده

سال	شاخص‌ها و گویه‌ها	پژوهشگر/پژوهشگران
۲۰۲۲	تمرکز، تنوع عملکردی، تعاملات اجتماعی، تنوع ساختمانی، دسترسی، خلاء مرزی	گومز وارو، دلکوس-آلیو و میرالس-گواش <sup>۵</sup>
۲۰۲۲	جمعیت، اقتصاد، جامعه، کالبد	لیو و همکاران <sup>۶</sup>
۱۴۰۰	خوانایی، امنیت، ایمنی، آسایش اقلیمی، دوری از آلودگی، راحتی لذت	بختیاری‌منش و بختیاری‌منش
۱۴۰۰	تنوع کالبدی، جذابیت بصری، بهره‌گیری از عناصر طبیعی، چشم‌انداز مطلوب، ایمنی، نورپردازی مناسب	هاشجین و همکاران
۱۴۰۰	فرهنگی، اجتماعی، کالبدی، اقتصادی	حسینی و همکاران
۱۴۰۰	روانی-اجتماعی، کالبدی-فضایی، تسهیلات رفاهی و خدماتی	اسکوئی ارس و حکیمی
۱۳۹۹	اجتماعی-فرهنگی، پایداری اقتصادی، کالبدی	فیضی و بصیری
۱۳۹۹	احساس شادی، تمایل به حضور بیشتر در فضا، وجود فضاهاى مناسب، فیزیکی، تنوع کاربری، نورپردازی در شب، کیفیت منظر و سیما شهری، فعالیت‌های اجتماعی و تعاملات، برخورد مناسب بین مردم، حرف زدن با دیگران، پذیرش تعداد زیادی از مردم، انواع گروه سنی متفاوت، محل عبور مردم، امکان نشستن در فضا، آسایش و راحتی، امکان ورزش و نرمش، جذب مردم با ساختمان‌های خاص	خراسانی‌زاده و همکاران
۱۳۹۹	دسترسی، سیما و منظر شهری، خوانایی، طراحی معابر، روشنایی، مبلمان، پویایی اجتماعی، امنیت شهری، سرزندگی اقتصادی	اسدی، حسین‌آبادی و مودودی ارخودی
۱۳۹۹	اجتماعی، اقتصادی، کالبدی-فضایی، محیطی-اقلیمی، ارتباطی	شهبازی، یگانه و بمانیان
۱۳۹۹	اجتماعی، فرهنگی، کالبدی، محیطی، اقتصادی	شریفی‌نیا
۱۳۹۸	اجتماعی-فرهنگی، اقلیمی، کالبدی، عملکردی-اقتصادی، فضایی و ارتباطی	شهبازی، یگانه و بمانیان

<sup>5</sup> Gómez Varo, Delclòs-Alió & Miralles-Guasch

<sup>6</sup> Liu et al

جدول ۲. لیست شاخص‌ها و گویه‌های پژوهش

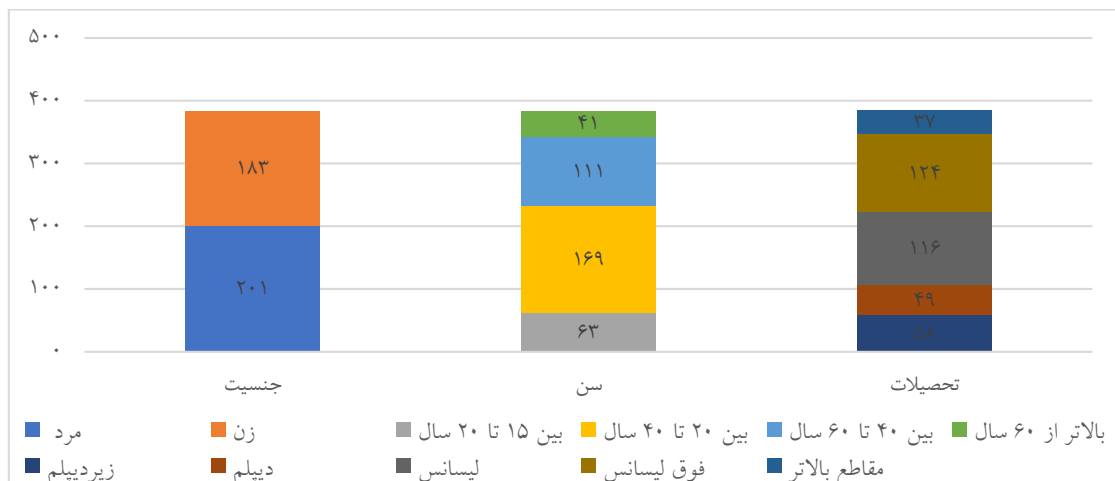
تعداد گویه	گویه‌ها	شاخص‌ها
۶	وجود فضاهای تجمعی و تعاملات اجتماعی، وجود بناهای تاریخی و فرهنگی، تراکم جمعیتی و حضور رده‌های سنی مختلف، امنیت در تردد سواره و پیاده، تنوع مبلمان شهری، وجود سد معبر و دست‌فروشان.	فرهنگی- اجتماعی
۸	تفکیک مسیر سواره و پیاده، وضعیت نورپردازی و رنگ‌آمیزی محیط، تنوع کاربری‌ها، هماهنگی نماهای ساختمان‌ها، فعالیت شبانه‌روزی کاربری‌ها، فضای بهینه برای تردد معلولین، وجود فضای سبز و آب‌نماها، وضعیت دفع آب‌های سطحی و آلودگی محیطی.	کالبدی- فضایی
۶	برپایی بازارهای هفتگی و موقت، عرضه کالاهایی باقیمت‌های مناسب، تنوع وضعیت اقتصادی کاربران، سهولت دسترسی به حمل‌ونقل عمومی، آسایش روانی، تنوع فعالیت‌های اقتصادی.	اقتصادی- رفاهی

#### ۴- یافته‌های پژوهش

##### ۴-۱- یافته‌های توصیفی

حوزه جنسیت ۲۰۱ نفر مرد و ۱۸۳ نفر زن، در حوزه سن ۶۳ نفر بین ۱۵ تا ۲۰ سال، ۱۶۹ نفر بین ۲۰ تا ۴۰ سال، ۱۱۱ نفر بین ۴۰ تا ۶۰ سال و ۴۱ نفر بالاتر از ۶۰ سال و در نهایت در حوزه تحصیلات نیز ۵۸ نفر زیر دیپلم، ۴۹ نفر دیپلم، ۱۱۶ نفر لیسانس، ۱۲۴ نفر فوق لیسانس و ۳۷ نفر نیز در مقاطع بالاتر بودند.

در قسمت ابتدایی پژوهش به بررسی ویژگی‌های جمعیتی داده‌های گردآوری شده پرداخته شده است که نتایج این بررسی در **نمودار شماره ۱** نشان داده شده است. با توجه به نمودار شماره ۱، از بین ۳۸۴ نفر پرکنندگان پرسشنامه، در



نمودار ۱. ویژگی‌های جمعیتی پرسشنامه

درصد بیشترین و گویه وجود سد معبر و دست‌فروشان در زیر شاخص فرهنگی-اجتماعی با مقدار ۵۰ درصد کم‌ترین مقدار اهمیت را کسب نموده است. همچنین در رابطه با میزان رضایت کاربران نیز گویه‌های، امنیت در تردد سواره و پیاده در زیر شاخص فرهنگی-اجتماعی با مقدار ۷۵ درصد بیشترین و گویه تنوع وضعیت اقتصادی کاربران در زیر شاخص اقتصادی- رفاهی کم‌ترین میزان رضایت کاربران را کسب نموده است.

##### ۴-۲- یافته‌های تحلیلی

در جهت تحلیل داده‌های گردآوری شده پژوهش از مدل واکر استفاده شده است به طوری که در ابتدا به ارزیابی میزان اهمیت و رضایت کاربران خیابان امام خمینی (ره) پرداخته شده است که نتایج این ارزیابی در **جدول شماره ۳** نشان داده شده است. مطابق نتایج این جدول، در رابطه با میزان اهمیت گویه‌ها، گویه وجود فضاهای تجمعی و تعاملات اجتماعی در زیر شاخص فرهنگی-اجتماعی با مقدار ۹۵

جدول ۳. تحلیل و رتبه‌بندی اهمیت و رضایت گویه‌های پژوهش

شاخص‌های سرزندگی	گویه‌ها	میزان اهمیت (درصد)	رتبه اهمیت	میزان رضایت (درصد)	رتبه رضایت
فرهنگی- اجتماعی	وجود فضاهای تجمعی و تعاملات اجتماعی	۹۵	۱	۴۴	۱۱
	وجود بناهای تاریخی و فرهنگی	۸۴	۶	۵۹	۴
	تراکم جمعیتی و حضور رده‌های سنی مختلف	۶۹	۱۲	۶۵	۲
	امنیت در تردد سواره و پیاده	۹۳	۳	۷۵	۱
	تنوع مبلمان شهری	۷۴	۱۱	۴۴	۱۱
کالبدی- فضایی	وجود سد معبر و دست‌فروشان	۵۰	۱۵	۴۵	۱۰
	تفکیک مسیر سواره و پیاده	۸۱	۷	۴۳	۱۲
	وضعیت نورپردازی و رنگ‌آمیزی محیط	۶۰	۱۴	۵۰	۷
	تنوع کاربری‌ها	۹۴	۲	۵۸	۵
	هماهنگی نماهای ساختمان‌ها	۶۹	۱۲	۴۵	۱۰
اقتصادی- رفاهی	فعالیت شبانه‌روزی کاربری‌ها	۷۷	۹	۶۰	۳
	فضای بهینه برای تردد معلولین	۸۰	۸	۳۸	۱۲
	وجود فضای سبز و آب‌نماها	۷۴	۱۱	۵۵	۶
	وضعیت دفع آب‌های سطحی و آلودگی محیطی	۸۵	۵	۳۷	۱۳
	برپایی بازارهای هفتگی و موقت	۶۰	۱۴	۳۰	۱۴
	عرضه کالاهایی با قیمت‌های مناسب	۶۲	۱۳	۲۸	۱۵
	تنوع وضعیت اقتصادی کاربران	۷۵	۱۰	۲۶	۱۶
	سهولت دسترسی به حمل‌ونقل عمومی	۹۰	۴	۴۸	۹
	آسایش روانی	۷۵	۱۰	۵۰	۷
	تنوع فعالیت‌های اقتصادی	۸۰	۸	۴۹	۸

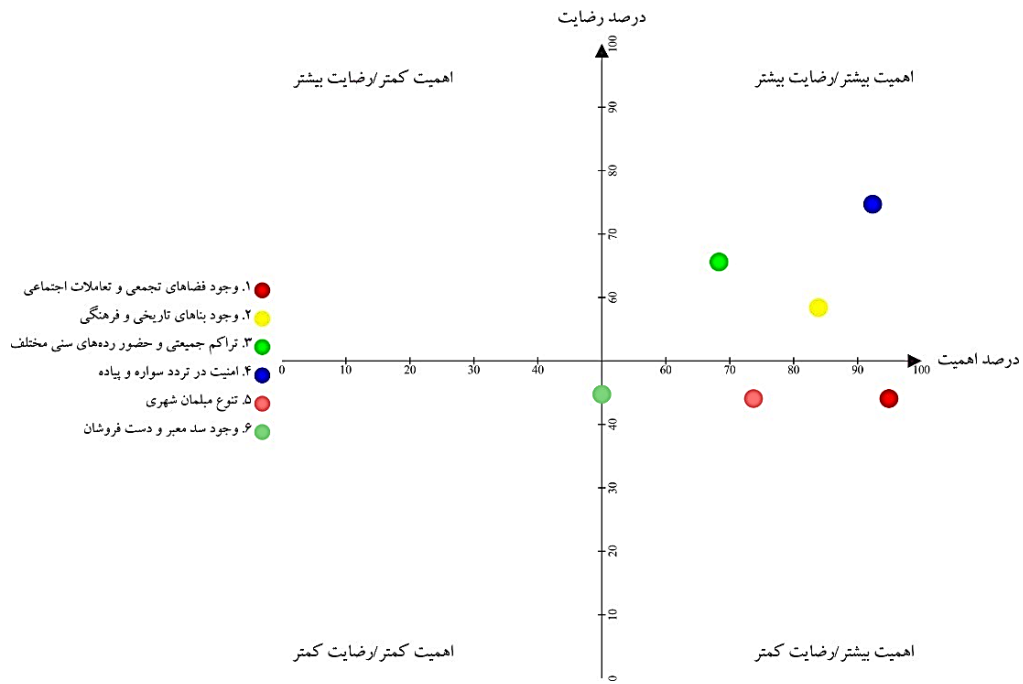
نشانگر این است که باید استراتژی فعلی با رویکرد تأکید افزایش یابد. همچنین با توجه به **نمودار شماره ۲** و وضعیت قرارگیری گویه‌ها در این نمودار، استراتژی اتخاذی برای هر یک از گویه‌ها مشخص گردیده است. همچنین گویه وجود فضاهای تجمعی و تعاملات اجتماعی بیشترین میزان اهمیت و گویه امنیت در تردد سواره و پیاده بیشترین میزان رضایت را از نظر کاربران کسب نموده است.

#### ۴-۲-۱- تحلیل رضایت-اهمیت گویه‌های فرهنگی-اجتماعی

در راستای اتخاذ استراتژی پیشنهادی برای گویه‌های فرهنگی-اجتماعی به ارزیابی میزان IS هر یک از گویه‌های فرهنگی-اجتماعی پرداخته شده است که نتایج این ارزیابی در **جدول شماره ۴** نشان داده شده است. مطابق با نتایج این جدول، میزان IS برای همه گویه‌ها بالاتر از ۰/۲ می‌باشد که

جدول ۴. تحلیل نتایج اهمیت و رضایت گویه‌های فرهنگی-اجتماعی

گویه‌ها	میزان اهمیت (درصد)	میزان رضایت (درصد)	میزان IS	استراتژی پیشنهادی
وجود فضاهای تجمعی و تعاملات اجتماعی	۹۵	۴۴	۰/۵۳۲	استراتژی ارتقا
وجود بناهای تاریخی و فرهنگی	۸۴	۵۹	۰/۳۴۴	استراتژی تثبیت
تراکم جمعیتی و حضور رده‌های سنی مختلف	۶۹	۶۵	۰/۲۴۲	استراتژی تثبیت
امنیت در تردد سواره و پیاده	۹۳	۷۵	۰/۲۳۳	استراتژی تثبیت
تنوع مبلمان شهری	۷۴	۴۴	۰/۴۱۴	استراتژی ارتقا
وجود سد معبر و دست‌فروشان	۵۰	۴۵	۰/۲۷۵	استراتژی بازبینی



نمودار ۲. ماتریس اهمیت-رضایت گویه‌های فرهنگی-اجتماعی

افزایش یابد. همچنین با توجه به **نمودار شماره ۳** و وضعیت قرارگیری گویه‌ها در این نمودار، استراتژی اتخاذی برای هر یک از گویه‌ها مشخص گردیده است. همچنین با توجه به نظر کاربران فضا گویه تنوع کاربری‌ها بیشترین اهمیت و گویه فعالیت شبانه‌روزی کاربری‌ها بیشترین رضایت را کسب نموده است.

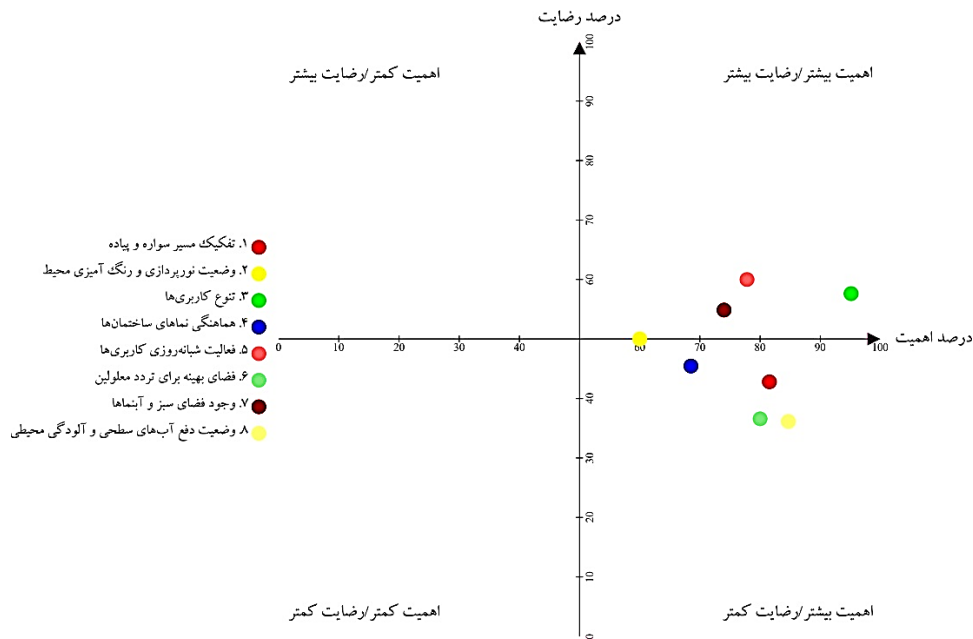
#### ۴-۲-۲- تحلیل رضایت-اهمیت گویه‌های کالبدی-فضایی

در راستای اتخاذ استراتژی پیشنهادی برای گویه‌های کالبدی-فضایی به ارزیابی میزان IS هر یک از گویه‌های کالبدی-فضایی پرداخته شده است که نتایج این ارزیابی در **جدول شماره ۵** نشان داده شده است. مطابق با نتایج این جدول، میزان IS برای همه گویه‌ها بالاتر از ۰/۲ می‌باشد که نشانگر این است که باید استراتژی فعلی با رویکرد تأکید

جدول ۵- تحلیل نتایج اهمیت و رضایت گویه‌های کالبدی-فضایی

گویه‌ها	میزان اهمیت (درصد)	میزان رضایت (درصد)	میزان IS	استراتژی پیشنهادی
تفکیک مسیر سواره و پیاده	۸۱	۴۳	۰/۴۶۲	استراتژی ارتقا
وضعیت نورپردازی و رنگ‌آمیزی محیط	۶۰	۵۰	۰/۳۰۰	استراتژی تثبیت
تنوع کاربری‌ها	۹۴	۵۸	۰/۳۹۵	استراتژی تثبیت
هماهنگی نماهای ساختمان‌ها	۶۹	۴۵	۰/۳۸۰	استراتژی ارتقا
فعالیت شبانه‌روزی کاربری‌ها	۷۷	۶۰	۰/۳۰۸	استراتژی تثبیت
فضای بهینه برای تردد معلولین	۸۰	۳۸	۰/۴۹۶	استراتژی ارتقا
وجود فضای سبز و آب‌نماها	۷۴	۵۵	۰/۳۳۳	استراتژی تثبیت
وضعیت دفع آب‌های سطحی و آلودگی محیطی	۸۵	۳۷	۰/۵۳۶	استراتژی ارتقا





نمودار ۳. ماتریس اهمیت-رضایت گویه‌های کالبدی-فضایی

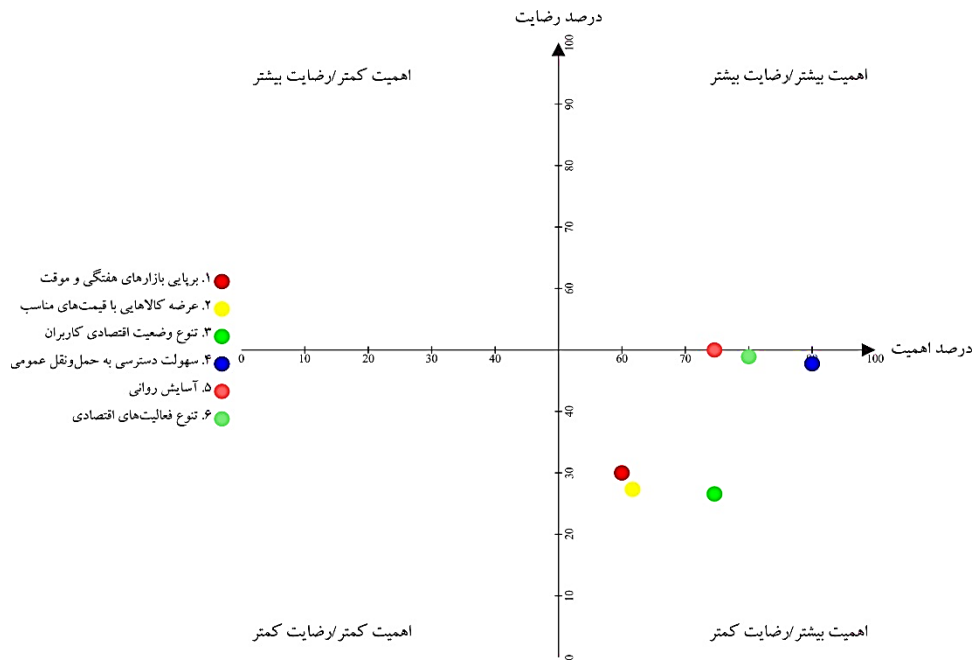
که نشانگر این است که باید استراتژی فعلی با رویکرد تأکید افزایش یابد. همچنین با توجه به **نمودار شماره ۴** وضعیت قرارگیری گویه‌ها در این نمودار، استراتژی اتخاذی برای هر یک از گویه‌ها مشخص گردیده است. همچنین با توجه به نظر کاربران فضا گویه سهولت دسترسی به حمل‌ونقل عمومی بیشترین اهمیت و گویه آسایش روانی بیشترین میزان رضایت را در میان سایر گویه‌ها کسب نموده‌اند.

#### ۴-۲-۳- تحلیل رضایت-اهمیت گویه‌های اقتصادی-رفاهی

در راستای اتخاذ استراتژی پیشنهادی برای گویه‌های اقتصادی-رفاهی به ارزیابی میزان IS هر یک از گویه‌های اقتصادی-رفاهی پرداخته شده است که نتایج این ارزیابی در **جدول شماره ۶** نشان داده شده است. مطابق با نتایج جدول شماره ۶، میزان IS برای همه گویه‌ها بالاتر از ۰/۲ می‌باشد

جدول ۶. تحلیل نتایج اهمیت و رضایت گویه‌های اقتصادی-رفاهی

گویه‌ها	میزان اهمیت (درصد)	میزان رضایت (درصد)	میزان IS	استراتژی پیشنهادی
برپایی بازارهای هفتگی و موقت	۶۰	۳۰	۰/۴۲۰	استراتژی ارتقا
عرضه کالاهایی با قیمت‌های مناسب	۶۲	۲۸	۰/۴۴۶	استراتژی ارتقا
تنوع وضعیت اقتصادی کاربران	۷۵	۲۶	۰/۵۵۵	استراتژی ارتقا
سهولت دسترسی به حمل‌ونقل عمومی	۹۰	۴۸	۰/۴۶۸	استراتژی ارتقا
آسایش روانی	۷۵	۵۰	۰/۳۷۵	استراتژی تثبیت
تنوع فعالیت‌های اقتصادی	۸۰	۴۹	۰/۴۰۸	استراتژی ارتقا



نمودار ۴. ماتریس اهمیت-رضایت گویه‌های اقتصادی-رفاهی

محیط، برپایی بازارهای هفتگی و موقت و وجود سد معبر و دست‌فروشان قرار گرفته‌اند.

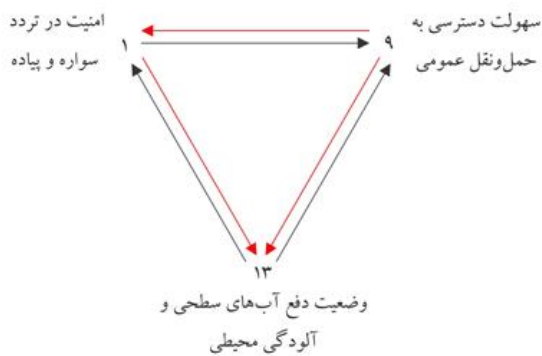
### ۴-۳- استراتژی‌های پیشنهادی

به‌منظور ارائه استراتژی‌های پیشنهادی برای ارتقای حس سرزندگی در خیابان امام خمینی «ره»، گویه‌های پژوهش بر اساس رتبه‌های اهمیت آن‌ها به‌صورت دسته‌بندی در [جدول شماره ۷](#) نشان داده شده است. با توجه به این جدول، در گروه یکم با رتبه‌های اهمیت ۱ و ۲، گویه‌های وجود فضاهای تجمعی و تعاملات اجتماعی و تنوع کاربری‌ها، در گروه دوم با رتبه‌های اهمیت ۳، ۴ و ۵، گویه‌های امنیت در تردد سواره و پیاده، سهولت دسترسی به حمل و نقل عمومی و وضعیت دفع آب‌های سطحی و آلودگی محیطی، در گروه سوم با رتبه‌های اهمیت ۶، ۷ و ۸، گویه‌های وجود بناهای تاریخی و فرهنگی، تفکیک مسیر سواره و پیاده، فضای بهینه برای تردد معلولین و تنوع فعالیت‌های اقتصادی، در گروه چهارم با رتبه‌های اهمیت ۹، ۱۰ و ۱۱، گویه‌های فعالیت شبانه‌روزی کاربری‌ها، آسایش روانی، تنوع وضعیت اقتصادی کاربران، وجود فضای سبز و آب‌نماها و تنوع مبلمان شهری، در گروه پنجم با رتبه‌های اهمیت ۱۲ و ۱۳، گویه‌های تراکم جمعیتی و حضور رده‌های سنی مختلف، هماهنگی نماهای ساختمان‌ها و عرضه کالاهایی با قیمت‌های مناسب و درنهایت در گروه ششم با رتبه‌های اهمیت ۱۴ و ۱۵، گویه‌های وضعیت نورپردازی و رنگ آمیزی

جدول ۷. دسته‌بندی گویه‌ها براساس رتبه‌بندی اهمیت

رتبه اهمیت	گویه‌ها	دسته‌بندی
۱	وجود فضاهای تجمعی و تعاملات اجتماعی	گروه یکم
۲	تنوع کاربری‌ها	
۳	امنیت در تردد سواره و پیاده	گروه دوم
۴	سهولت دسترسی به حمل و نقل عمومی	
۵	وضعیت دفع آب‌های سطحی و آلودگی محیطی	
۶	وجود بناهای تاریخی و فرهنگی	گروه سوم
۷	تفکیک مسیر سواره و پیاده	
۸	فضای بهینه برای تردد معلولین	
۸	تنوع فعالیت‌های اقتصادی	گروه چهارم
۹	فعالیت شبانه‌روزی کاربری‌ها	
۱۰	آسایش روانی	
۱۰	تنوع وضعیت اقتصادی کاربران	
۱۱	وجود فضای سبز و آب‌نماها	گروه پنجم
۱۱	تنوع مبلمان شهری	
۱۲	تراکم جمعیتی و حضور رده‌های سنی مختلف	
۱۲	هماهنگی نماهای ساختمان‌ها	

در گروه دوم، «امنیت در تردد سواره و پیاده» دارای رتبه ۱ رضایت و «سهولت دسترسی به حمل و نقل عمومی» دارای رتبه ۹ و «وضعیت دفع آب‌های سطحی و آلودگی محیطی» در رتبه ۱۳ رضایت قرار دارد و ارتباط میان آن‌ها، دوسویه و خطی می‌باشد (نمودار شماره ۶). همان‌طور که مشاهده می‌شود، اختلاف در سطح رضایت این گروه بسیار زیاد و دامنه آن، از بهترین (امنیت در تردد سواره و پیاده) تا وضعیت نامناسب (سهولت دسترسی به حمل و نقل عمومی و وضعیت دفع آب‌های سطحی و آلودگی محیطی) کشیده شده است. در این راستا استراتژی‌های پیشنهادی در جهت بهبودی وضعیت گویه «وضعیت دفع آب‌های سطحی و آلودگی محیطی» ارائه خواهد شد.



نمودار ۶. رابطه گویه‌های گروه دوم به لحاظ رضایت

با توجه به نمودار شماره ۶، خیابان امام به عنوان یکی از معابر مهم و پرتردد شهر و عامل ارتباط و اتصال عناصر مهم تجاری-خدماتی و اداری به یکدیگر است و ازدحام جمعیت در ساعت‌های مختلف، علاوه بر لزوم گسترش بیش‌ازپیش ناوگان حمل و نقل عمومی در آن، مستلزم اتخاذ تدابیری در حوزه محیطی است که در اینجا به عنوان استراتژی‌های اجرایی در رابطه با وضعیت دفع آب‌های سطحی و آلودگی محیطی ارائه می‌شوند:

- ۱- توزیع متعادل سطل‌ها و مخازن زباله بر اساس الگوهای رفتاری کاربران و کاربری‌های خدماتی،
- ۲- کنترل و پاک‌سازی مستمر معبر (بخش پیاده و سواره) در ساعت‌های مشخص به خصوص ساعات خلوت،
- ۳- اصلاح و به‌روزرسانی سیستم دفع آب‌های سطحی بناهای موجود در خیابان،

رتبه اهمیت	گویه‌ها	دسته‌بندی
۱۳	عرضه کالاهایی با قیمت‌های مناسب	گروه ششم
۱۴	وضعیت نورپردازی و رنگ‌آمیزی محیط	
۱۴	برپایی بازارهای هفتگی و موقت	
۱۵	وجود سد معبر و دست‌فروشان	

در راستای اتخاذ استراتژی‌های پیشنهادی، در گروه یکم، «وجود فضاهای تجمعی و تعامل‌های اجتماعی» دارای رتبه ۱۱ رضایت و «تنوع کاربری‌ها»، دارای رتبه ۵ رضایت است و ارتباط میان آن‌ها، دوسویه و خطی می‌باشد (نمودار شماره ۵). به‌رغم ارتباط خطی میان دو گویه نخست، سطح رضایت از آن‌ها، در سطحی یکسان قرار ندارد در این گروه، «تنوع کاربری» دارای بهترین و «فضاهای تجمعی و تعامل‌های اجتماعی»، در بدترین وضعیت رضایت هستند؛ بنابراین استراتژی‌های پیشنهادی در جهت بهبود وضعیت گویه «فضاهای تجمعی و تعامل‌های اجتماعی» ارائه خواهد شد.

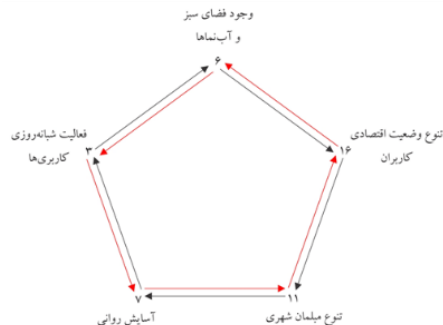


نمودار ۵. رابطه گویه‌های گروه اول به لحاظ رضایت

با توجه به نمودار شماره ۵، پویایی خیابان شهری عامل مهمی در فضای تجمعی سامان‌یافته و رشد و تحکیم تعامل‌های اجتماعی است. آنچه بر پویایی مذکور دامن می‌زند و معبر به عنصری همگون مبدل می‌کند در گرو تدوین و اجرای استراتژی‌های مطلوب و بهینه است؛ بنابراین استراتژی‌های پیشنهادی در رابطه با گویه «فضاهای تجمعی و تعامل‌های اجتماعی» به شرح زیر می‌باشد:

- ۱- طراحی و ساخت مبلمان شهری در خیابان امام خمینی «ره» بر اساس عرض متغیر پیاده‌رو در جهت ایجاد فضایی برای توقف کاربران
- ۲- تدوین برنامه‌های بازسازی و بهسازی سایت‌های قدیمی و تاریخی و تبدیل آن‌ها به کاربری‌هایی مانند موزه و کافه کتاب
- ۳- ارائه طرح‌های مشوق در جهت ایجاد تورفتگی در معابر برای ایجاد فضاهای تجمعی

مبلمان شهری» با پایین ترین سطح رضایت در نظر گرفته شده است تا در جهت بهبودی وضعیت این دو گویه و افزایش رضایت از آن‌ها استراتژی‌های پیشنهادی ارائه گردد.



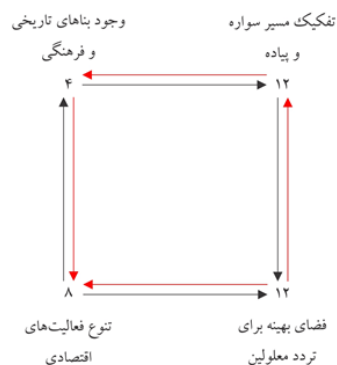
نمودار ۸. رابطه گویه‌های گروه چهارم به لحاظ رضایت

بدیهی است تنوع شغلی در یک پهنه مشخص، ضمن تأثیر مثبت بر رشد اقتصاد شهری، آن مکان را به جایگاهی مطلوب و فضای مورد توجه برای شهروندان تبدیل می‌کند. استراتژی‌های پیشنهادی در رابطه با «تنوع وضعیت اقتصادی کاربران» و «تنوع مبلمان شهری» به شرح زیر می‌باشد:

- ۱- طراحی و ساخت مبلمان شهری با معماری سنتی و تاریخی بافت مورد مطالعه نظیر چراغ، نشیمنگاه و گلدان
- ۲- ایجاد اشتغال پایدار از طریق ایجاد بازارچه‌های فصلی و مناسبی برای قشرهای گوناگون جامعه

در گروه پنجم، گویه «تراکم جمعیتی و حضور رده‌های سنی مختلف» با رتبه ۲ رضایت، گویه «هماهنگی نماهای ساختمان‌ها» با رتبه ۱۰ رضایت و در نهایت گویه «عرضه کالاهایی با قیمت‌های مناسب» با رتبه ۱۵ رضایت قرار دارند (نمودار شماره ۹). با توجه به اینکه میزان رضایت از هر یک از گویه‌ها متفاوت می‌باشد در جهت اتخاذ استراتژی‌های پیشنهادی دو گویه «هماهنگی نماهای ساختمان‌ها» و «عرضه کالاهایی با قیمت‌های مناسب» در نظر گرفته شده است تا در جهت بهبود شرایط رضایت از هر یک از این گویه‌ها استراتژی‌هایی ارائه گردد.

در گروه سوم، «وجود بناهای تاریخی و فرهنگی» با رتبه ۴ رضایت، «تفکیک مسیر سواره و پیاده» با رتبه ۱۲ رضایت، «فضای بهینه برای تردد معلولین» با رتبه ۱۲ رضایت و در نهایت «تنوع فعالیت‌های اقتصادی» با رتبه ۸ رضایت در سطح یکسانی از میزان رضایت قرار ندارند (نمودار شماره ۶)؛ بنابراین پیرو پایین بودن سطح رضایت از دو گویه «تفکیک مسیر سواره و پیاده» و «فضای بهینه برای تردد معلولین» استراتژی‌های پیشنهادی در جهت بهبود یافتن وضعیت این دو گویه ارائه می‌گردد.



نمودار ۷. رابطه گویه‌های گروه سوم به لحاظ رضایت

با توجه به نمودار شماره ۷، در معابر (به‌ویژه خیابان‌های اصلی) یکی از مهم‌ترین موارد برای پیشگیری از آشفته‌گویی روانی و ناهنجاری‌ها، تناسب و سازگاری بخش‌های پیاده و سواره است. استراتژی‌های پیشنهادی در رابطه با گویه‌های «تفکیک مسیر سواره و پیاده» و «فضای بهینه برای تردد معلولین» عبارت‌اند از:

- ۱- جانمایی مسیر ویژه معلولین به منظور عبور از عرض خیابان
  - ۲- احداث رمپ‌های استاندارد در راستای تردد ایمن معلولین.
- در گروه چهارم، گویه «فعالیت شبانه‌روزی کاربری‌ها» با رتبه ۳ رضایت، گویه «وجود فضای سبز و آب‌نماها» با رتبه ۶ رضایت، گویه «آسایش روانی» با رتبه ۷ رضایت، گویه «تنوع مبلمان شهری» با رتبه ۱۱ رضایت و در نهایت گویه «تنوع وضعیت اقتصادی کاربران» با رتبه ۱۶ رضایت قرار دارند (نمودار شماره ۸). با توجه به یکسان نبودن سطح رضایت از گویه‌های گروه چهارم، در جهت اتخاذ استراتژی‌های پیشنهادی دو گویه «تنوع وضعیت اقتصادی کاربران» و «تنوع

### نمودار ۱۰. رابطه گویه‌های گروه ششم به لحاظ رضایت

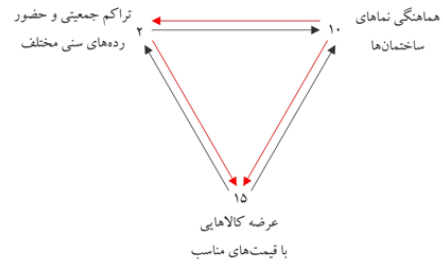
گسترش پدیده دست‌فروشی در خیابان امام به‌ویژه در روزهای تعطیل، موجب بروز دشواری در تردد عابران و ایجاد تصویری نابهنجار در خیابان شده است و ضرورت دارد با اعمال نظارت بیشتر، به این وضعیت خاتمه داده شود. استراتژی‌های پیشنهادی در رابطه با «وجود سد معبر و دست‌فروشان» و «برپایی بازارهای هفتگی و موقت» به شرح زیر می‌باشد:

- ۱- جلوگیری از سد معبر فروشدگان در جهت ایجاد ایمنی برای تردد عابران پیاده رو
- ۲- برپایی بازارهای هفتگی و موقت در جهت حفظ بافت سنتی و ساماندهی دست‌فروشان

### ۵- نتیجه‌گیری و پیشنهادها

انسان موجودی اجتماعی است و نیاز دارد تا با افراد دیگر در ارتباط باشد و نیازهای خود را برطرف کند برای برقراری این ارتباط انسان به مکانی نیاز دارد تا در آنجا زمان خود را سپری کرده و نیازهای روانی خود را برطرف کند در این راستا معابر شهری به دلیل در دسترس بودن و همچنین پتانسیل‌ها متنوع به‌عنوان یکی از فضاهای خوب برای گذراندن اوقات فراغت، خرید و ... در نظر گرفته می‌شود.

نتایج این پژوهش نشانگر این است که علیرغم اهمیت بالای برخی از گویه‌های حس سرزندگی متأسفانه میزان رضایت از آن‌ها پایین می‌باشد به‌طوری‌که در بعد فرهنگی-اجتماعی گویه وجود فضاهای تجمعی و تعاملات اجتماعی بیشترین میزان اهمیت و گویه امنیت در تردد سواره و پیاده بیشترین میزان رضایت، در بعد کالبدی-فضایی گویه تنوع کاربری‌ها بیشترین اهمیت و گویه فعالیت شبانه‌روزی کاربری‌ها بیشترین رضایت و در بعد اقتصادی-رفاهی گویه سهولت دسترسی به حمل‌ونقل عمومی بیشترین اهمیت و گویه آسایش روانی بیشترین میزان رضایت را کسب نموده‌اند. همچنین پیرو نتایج این پژوهش گویه وجود فضاهای تجمعی و تعاملات اجتماعی با رتبه ۱ اهمیت دارای رتبه ۱۱ میزان رضایت می‌باشد که نشانگر این است که استفاده‌کنندگان از

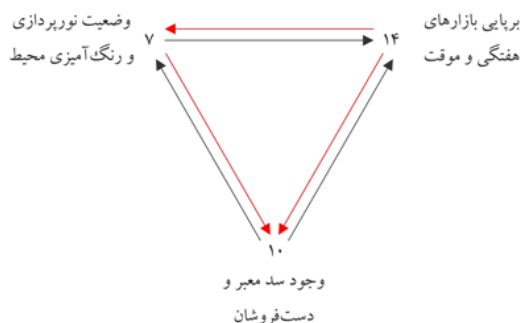


نمودار ۹. رابطه گویه‌های گروه پنجم به لحاظ رضایت

یکی از جلوه‌های زیبا و متجانس و تداعی‌گر حس خوشایند برای شهروندان، تناسب نمای ساختمان‌ها در طرفین خیابان است که در کنار رعایت خط آسمان، محوریت مبحث فضای استاندارد شهری را تشکیل می‌دهد؛ بنابراین استراتژی‌های پیشنهادی در رابطه با «همانگی نماهای ساختمان‌ها» و «عرضه کالاهایی با قیمت‌های مناسب» به شرح ذیل می‌باشد:

- ۱- تدوین برنامه‌ای مطالعاتی و اجرایی برای ناسازی ساختمان‌های موجود بر اساس ویژگی‌ها و معماری سنتی و تاریخی خیابان امام خمینی «ره»
- ۲- ایجاد غرفه‌های سنتی باهدف ساماندهی مشاغل خرد موجود در بافت

در گروه ششم، گویه «وضعیت نورپردازی و رنگ‌آمیزی محیط» با رتبه ۷ رضایت، گویه «وجود سد معبر و دست‌فروشان» با رتبه رضایت ۱۰ و گویه «برپایی بازارهای هفتگی و موقت» با رتبه ۱۴ رضایت قرار دارند (نمودار شماره ۱۰). این گویه‌ها از نظر کاربران رتبه‌های متفاوتی در رضایت دارند؛ به‌طوری‌که دو گویه «وجود سد معبر و دست‌فروشان» و «برپایی بازارهای هفتگی و موقت» در سطح پایین‌تری قرار دارند؛ بنابراین استراتژی‌های پیشنهادی در راستای ارتقاء این دو گویه در نظر گرفته می‌شود.



۱۳- جلوگیری از سد معبر فروشندگان در جهت ایجاد ایمنی برای تردد عابران پیاده رو  
۱۴- برپایی بازارهای هفتگی و موقت در جهت حفظ بافت سنتی و ساماندهی دست‌فروشان

### منابع

۱- آرام، علی، و منصوریان، الهام. (۱۴۰۰). اهمیت و تأثیر پیاده راه‌ها در بهبود کیفیت زندگی و نقش آن در فضای شهری. *جغرافیا و روابط انسانی*، ۴(۲)، ۱۹۳-۱۸۹.

[DOI: 10.22034/gahr.2021.293730.1577](https://doi.org/10.22034/gahr.2021.293730.1577)

۲- اسدی، احمد، مودودی، مهدی و حسین آبادی، سعید. (۱۳۹۹). مدلسازی رابطه بین سرزندگی شهری و حس تعلق مکانی در شهر قاین. *فصلنامه علمی - پژوهشی پژوهش و برنامه‌ریزی شهری*، ۱۱(۴۰)، ۳۰-۱۷.

۳- اسکوتی ارس، علی و حکیمی، هادی. (۱۴۰۰). سنجش شاخص‌های سرزندگی شهری در سکونتگاه‌های غیررسمی (مطالعه موردی: سیلاب قوشخانه تبریز). *پژوهش‌های جغرافیای برنامه‌ریزی شهری*، ۱۹(۱)، ۱۶۳-۱۴۳.

[DOI: 10.22059/jurbangeo.2021.309948.1363](https://doi.org/10.22059/jurbangeo.2021.309948.1363)

۴- بختیاری منش، الهام و بختیاری منش، محیا. (۱۴۰۰). بررسی نقش عوامل کالبدی در سرزندگی خیابان نوبهار کرمانشاه، با رجوع به آراء کاربران فضا. *معماری و شهرسازی آرمان‌شهر*، ۱۴(۳۴)، ۶۴-۴۷.

۵- جهانگیر، صبا؛ کلانتری، حسین و صارمی، حمیدرضا. (۱۳۹۸). امکان‌سنجی ارتقاء پیاده‌مداری با رویکرد سرزندگی در فضاهای شهری؛ مطالعه موردی: طراحی خیابان امام خمینی (ره) سنندج. *فصلنامه مطالعات شهر ایرانی اسلامی*، ۹(۳۵)، ۴۷-۶۴.

۶- حبیبیان، بهار و حاتمی نژاد، حسین. (۱۳۹۹). تبیین اثرپذیری سرزندگی محله‌های شهری از ابعاد دل‌بستگی مکانی نمونه مورد مطالعه: شهر اهواز. *برنامه‌ریزی و آمایش فضا*، ۲۴(۱)، ۱۵۱-۱۸۲.

۷- حیدرزاده، احسان و حقی، محمدرضا. (۱۴۰۰). تحلیلی بر سرزندگی خیابان‌های تجاری شهری، نمونه مطالعه: بلوار

این فضا از فضاهای تجمعی و تعاملات اجتماعی موجود در این معبر رضایت خوبی ندارند به نظر می‌رسد دلیل اصلی اهمیت این گویه نتایج مثبت تعاملات اجتماعی بر زندگی شهروندان باشد که امروزه به‌عنوان یکی از شاخص‌های مهم در توسعه‌یافتگی کشورها محسوب می‌شود.

در نهایت پس از ارزیابی میزان IS گویه‌ها، استراتژی‌های پیشنهادی بر اساس میزان رتبه اهمیت و رضایت آن‌ها ارائه شده است که استراتژی‌های پیشنهادی به ترتیب گروه‌بندی به‌صورت زیر می‌باشد:

۱- طراحی و ساخت مبلمان شهری در خیابان امام خمینی (ره) بر اساس عرض متغیر پیاده‌رو در جهت ایجاد فضایی برای توقف کاربران

۲- تدوین برنامه‌های بازسازی و بهسازی سایت‌های قدیمی و تاریخی و تبدیل آن‌ها به کاربری‌هایی مانند موزه و کافه کتاب

۳- ارائه طرح‌های مشوق در جهت ایجاد تورفتگی در معابر برای ایجاد فضاهای تجمعی

۴- توزیع متعادل سطل‌ها و مخازن زباله بر اساس الگوهای رفتاری کاربران و کاربری‌های خدماتی،

۵- کنترل و پاک‌سازی مستمر معبر (بخش پیاده و سواره) در ساعت‌های مشخص به‌خصوص ساعات خلوت،

۶- اصلاح و به‌روزرسانی سیستم دفع آب‌های سطحی بناهای موجود در خیابان،

۷- جانمایی مسیر ویژه معلولین به‌منظور عبور از عرض خیابان

۸- احداث رمپ‌های استاندارد در راستای تردد ایمن معلولین.

۹- طراحی و ساخت مبلمان شهری با معماری سنتی و تاریخی

بافت مورد مطالعه نظیر چراغ، نشیمنگاه و گلدان

۱۰- ایجاد اشتغال پایدار از طریق ایجاد بازارچه‌های فصلی و مناسبی برای قشرهای گوناگون جامعه

۱۱- تدوین برنامه‌ای مطالعاتی و اجرایی برای نماسازی ساختمان‌های موجود بر اساس ویژگی‌ها و معماری سنتی و تاریخی خیابان امام خمینی (ره)

۱۲- ایجاد غرفه‌های سنتی باهدف ساماندهی مشاغل خرد موجود در بافت

[DOI: 10.30480/aup.2012.166](https://doi.org/10.30480/aup.2012.166)

۱۶- مولایی هاشجین، مهسا؛ کریمی آذری، امیررضا؛ کریمی، باقر و مهدی نژاد، جمال‌الدین. (۱۴۰۰). تحلیل و ارزیابی شاخص‌های کالبدی مؤثر بر سرزندگی (مطالعه موردی: مجتمع‌های مسکونی شهر رشت). *مطالعات برنامه‌ریزی سکونتگاه‌های انسانی*، ۱۶(۱)، ۱۳۸-۱۲۵.

[DOI: 20.1001.1.25385968.1400.16.1.9.2](https://doi.org/10.1001.1.25385968.1400.16.1.9.2)

17- Awwaad, R. (2017). *Assessment of neighborhood vitality in Doha*. Master's thesis, Qatar University.

18- Gómez Varo, I., Delclòs-Alió, X., & Miralles-Guasch, C. (2022). Jane Jacobs reloaded: A contemporary operationalization of urban vitality in a district in Barcelona. *Cities*, 123(103565).

[DOI: 10.1016/j.cities.2022.103565](https://doi.org/10.1016/j.cities.2022.103565)

19- Guo, X., Yang, Y., Cheng, Z., Wu, Q., Li, C., Lo, T. & Chen, F. (2022). Spatial social interaction: An explanatory framework of urban space vitality and its preliminary verification, *Cities*, 121.

[DOI:10.1016/j.cities.2021.103487](https://doi.org/10.1016/j.cities.2021.103487)

20- Kim, S. (2020). Urban Vitality, urban form, and land use: Their relations within a geographical boundary for walkers. *Sustainability*, 12 (24).

[DOI:10.3390/su122410633](https://doi.org/10.3390/su122410633)

21- Lan, F., Gong, X. Da, H. & Wen, H. (2020). How do population inflow and social infrastructure affect urban vitality? Evidence from 35 large-and medium-sized cities in China. *Cities*, 100(102454).

[DOI: 10.1016/j.cities.2019.102454](https://doi.org/10.1016/j.cities.2019.102454)

22- Li, X., Li, Y., Jia, T., Zhou, L. & Hijazi, I. H. (2022). The six dimensions of built environment on urban vitality: Fusion evidence from multi-source data, *Cities*, 121.

[DOI:10.1016/j.cities.2021.103482](https://doi.org/10.1016/j.cities.2021.103482)

23- Liu, S., Ge, J., Bai, M., Yao, M., He, L. & Chen, M. (2022). Toward classification-based sustainable revitalization: Assessing the vitality of traditional villages, *Land Use Policy*, 116, 106060.

[DOI:10.1016/j.landusepol.2022.106060](https://doi.org/10.1016/j.landusepol.2022.106060)

24- Moreno, C., Allam, Z., Chabaud, D., Gall, C. & Pratlong, F. (2021). Introducing the “15-Minute City”: Sustainability, resilience and

نوبهار شهر کرمانشاه. *جغرافیای اجتماعی شهری*، ۸(۲)، ۲۶۵-۲۴۵.

[DOI: 10.22103/JUSG.2021.2055](https://doi.org/10.22103/JUSG.2021.2055)

۸- خراسانی‌زاده، فرنوش؛ صابری، حمید؛ مؤمنی، مهدی و موسوی، میرنجف. (۱۳۹۹). تبیین ساختاری عوامل مؤثر بر سرزندگی در فضاهای عمومی شهری اصفهان از دیدگاه شهروندان و گردشگران. *نشریه جغرافیا و برنامه‌ریزی*، ۲۴(۷۲)، ۱۵۱-۱۸۱.

۹- ذکوت، سینا؛ رضایی، محمدرضا و پیام، حاتم. (۱۳۹۹). ارتقاء سرزندگی در فضاهای شهری با تأکید بر رویکرد ساماندهی منظر شهری (مطالعه موردی: شهر یاسوج). *فصلنامه آمایش محیط*، ۱۳(۵۰)، ۱۹۷-۲۱۵.

۱۰- شریفی‌نیا، زهرا. (۱۳۹۹). تحلیل ساختاری - کارکردی طرح‌های هادی روستایی در ارتقای کیفیت سرزندگی روستائیان. *مسکن و محیط روستا*، ۳۹(۱۷۰)، ۱۱۱-۱۲۳.

۱۱- شهبازی، مهرداد؛ یگانه، منصور و بمانیان، محمدرضا. (۱۳۹۸). غربالگری عوامل سرزندگی محیطی در فضاهای باز مجموعه مسکونی شهر تهران با استفاده از تکنیک فازی. *نشریه مدیریت شهری*، ۱۸(۵۴)، ۱۶۸-۱۴۷.

۱۲- شهبازی، مهرداد؛ یگانه، منصور و بمانیان، محمدرضا. (۱۳۹۹). فراتحلیل عوامل سرزندگی محیطی در فضاهای باز. *فصلنامه مطالعات شهری*، ۹(۳۴)، ۶۱-۷۶.

[DOI: 10.34785/J011.2021.812](https://doi.org/10.34785/J011.2021.812)

۱۳- عارف حسینی، سیدعلی؛ پناهی، علی؛ آذر، علی و ولیزاده، رضا. (۱۴۰۰). سنجش و ارزیابی ابعاد سرزندگی در انواع فضاهای عمومی کلانشهر تبریز. *مطالعات جامعه‌شناسی*، ۱۴(۵۲)، ۶۵-۹۱.

۱۴- فیضی، سعیده و بصیری، مصطفی. (۱۳۹۹). بررسی اهمیت نورپردازی در ارتقاء سرزندگی شبانه فضاهای شهری. *تحقیقات کاربردی علوم جغرافیایی*، ۲۰(۵۸)، ۳۴-۱۷.

۱۵- ملکی، لادن و حبیبی، میترا. (۱۳۹۰). ارزیابی کیفیت محیط در محله‌های شهری (نمونه موردی: محله چیدر). *نامه معماری و شهرسازی*، ۴(۷)، ۱۲۷-۱۱۳.

place identity in future post-pandemic cities. *Smart Cities*, 4 (1), 93-111.

[DOI:10.3390/smartcities4010006](https://doi.org/10.3390/smartcities4010006)

25- Mouratidis, K. & Poortinga, W. (2020). Built environment, urban vitality and social cohesion: Do vibrant neighborhoods foster strong communities? *Landscape and Urban Planning*, 204, 103951.

[DOI:10.1016/j.landurbplan.2020.103951](https://doi.org/10.1016/j.landurbplan.2020.103951)

26- Paköz, M. Z., & Işık, M. (2022). Rethinking urban density, vitality and healthy environment in the post-pandemic city: The case of Istanbul, *Cities*, 124, 103598.

[DOI:10.1016/j.cities.2022.103598](https://doi.org/10.1016/j.cities.2022.103598)

27- Umbu Nday, R., & Manu, A.K. (2018). Vitality of Public Open Space (Case Study: Taman Nostalgia Kupang). *Mediterranean Journal of Social Sciences*, 8(4), 125-132.

[DOI:10.2478/mjss-2018-0081](https://doi.org/10.2478/mjss-2018-0081)

28- Walker Michael, H. (1996). How Are We Doing? Using Citizen Surveys to Improve Government Management. Berkshire Advisors, Inc, England.

29- Xia, C., Yeh, A. G. O. & Zhang, A. (2020). Analyzing spatial relationships between urban land use intensity and urban vitality at street block level: A case study of five Chinese megacities. *Landscape and Urban Planning*, 193, 103669.

[DOI: 10.1016/j.landurbplan.2019.103669](https://doi.org/10.1016/j.landurbplan.2019.103669)

30- Yang, J., Cao, J. & Zhou, Y. (2021). Elaborating non-linear associations and synergies of subway access and land uses with urban vitality in Shenzhen. *Transportation Research Part A: Policy and Practice*, 144, 74-88.

[DOI:10.1016/j.tra.2020.11.014](https://doi.org/10.1016/j.tra.2020.11.014)

31- Ye, Y., Li, D. & Liu, X. (2018). How block density and typology affect urban vitality: An exploratory analysis in Shenzhen, China. *Urban Geography*, 39(4), 631-652.

[DOI:10.1080/02723638.2017.1381536](https://doi.org/10.1080/02723638.2017.1381536)

32- Zeng, C., Song, Y., He, Q. & Shen, F. (2018). Spatially explicit assessment on urban vitality: Case studies in Chicago and Wuhan. *Sustainable Cities and Society*, 40, 296-306.

[DOI: 10.1016/j.scs.2018.04.021](https://doi.org/10.1016/j.scs.2018.04.021)



Received: 16/03/2022

Accepted: 22/05/2022

## **Strategies to Improve the Sense of Vitality in Urban Spaces (Case Study: Imam Khomeini St., Urmia)**

**Mirnajaf Mousavi<sup>1</sup>, Nima Bayramzadeh<sup>2\*</sup>, Amin Shahsavari<sup>3</sup>**

### **Abstract**

In the current cities of Iran, most of the passages and public spaces of the neighborhoods have been reduced to the level of passageways and social life has disappeared from them in such a way that they continue to live without any cultural and social burden. This has aggravated their identity crisis and lack of vitality which requires the serious attention of urban planners to improve the sense of vitality in these spaces. The main purpose of this research is to evaluate the importance and satisfaction of vitality indicators and items in Imam Khomeini street of Urmia and strategies to strengthen it are provided. The research is descriptive-analytical in terms of method and practical in terms of purpose. Data collection has been done in the form of a field survey and questionnaire. The research indicators include socio-cultural, physical-spatial, and economic-welfare indicators. The statistical population of research includes all the users of this space, and the sample size is 384 people by using Cochran's formula. The validity of the questionnaires has been verified by experts and its reliability by using Cronbach's alpha test with a coefficient of 0.751. In order to analyze the information, Walker's (1996) satisfaction-importance matrix model has been used to identify the level of satisfaction and importance of each of the research indicators and propose policies to improve their situation. According to the research results, in the cultural-social dimension, the items "gathering spaces and social interactions" and "safety in pedestrian and bicycle traffic" has the most importance and satisfaction, respectively. In the physical-spatial dimension, the item "diversity of uses" has the most importance and the item "round-the-clock activity of the uses" has the highest level of satisfaction. In the economic-welfare dimension, the item "ease of access to public transportation" and the item "psychological comfort" have obtained the most importance and highest level of satisfaction. In order to improve the satisfaction status of each item, implementation strategies have been presented.

**Keywords:** Vitality, Michael Walker Model, Urban Space, Imam Khomeini St.

---

1 - Professor, Department of Geography and Urban Planning, Faculty of literature and Humanities, Urmia University, Urmia, Iran.

2 - M.Sc., Department of Urban Planning, Young Researchers and Elite Club, Tabriz Branch, Islamic Azad University, Tabriz, Iran; Corresponding Author: [Email: Nima.Bayramzadeh@yahoo.com](mailto:Nima.Bayramzadeh@yahoo.com)

3 - M.Sc., Department of Geography and Urban Planning - Urban Spatial Planning, Faculty of Geography Sciences, Kharazmi University, Tehran, Iran.